

Gästnattsrapport april 2014

Källa: SCB och Tillväxtverket
Bearbetat av Västsvenska Turistrådet

Kontakt:

ann-sofie.stromback@vastsverige.com

monika.fleming-glogoza@vastsverige.com

[Klicka här för att hämta SCB s "Beskrivning av inkvarteringsstatistik"](#)



Foto: Lisa Nestorson, Göteborg & Co, Jonas Ingman



april 2014

Enligt den preliminära statistiken från SCB redovisades nästan 380 000 gästnätter på hotell, stugbyar och vandrarhem (HSV) i Västsverige i april. Det är en minskning med -3,7% jämfört med samma månad förra året och det är främst det svenska resandet som påverkade minskningen. Förklaringen ligger i att Påsken föll just i april i år och det är många svenskar som reser utomlands under Påsken. Under årets första kvartal redovisades nästan 1,4 miljoner gästnätter i Västsverige vilket är ungefär samma nivå som året innan. De svenska gästnätterna står för 77% av alla övernattningar på HSV i regionen, dvs. drygt 1 miljon. Statistiken för camping är fortfarande för osäker och därför inte presenteras i denna rapport.

Beläggingsgraden på HSV i april låg totalt på 46% i Västra Götaland.

På Landvetter flygplats ökade det totala antalet resenärer med 2% i april jämfört med förra året. Hittills under året har Landvetter haft totalt 1 544 624 resenärer, en ökning på 3 procent jämfört med de fyra första månaderna 2013. I april månad ökade antalet passagerare ankommande från Europa, men minskade från övriga världen. På Göteborg City Airport (GCA) var det totala antalet resenärer under april 75 827, vilket är en minskning med 4% i jämförelse med samma månad i fjol. Totalt tom april ökade antalet passagerare på GSA något, +0,2% och det blev över 200 000 passagerare som reste till/från någon av flygplatsens 22 destinationer i 13 olika länder.

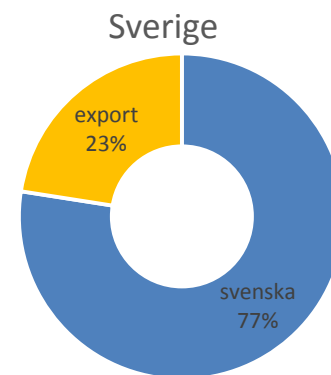
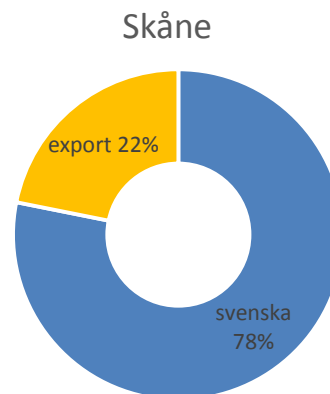
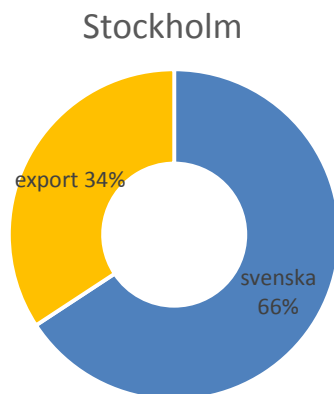
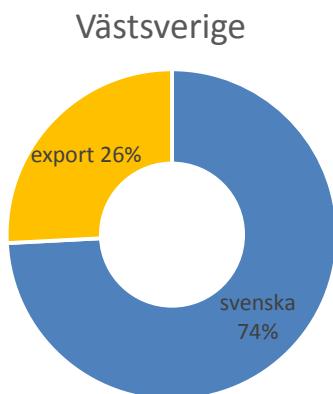
På kommande bilder presenteras bearbetad statistik för Västsverige, Bohuslän, Boråsregionen, Dalsland, Göta Kanal, Göteborgsregionen, Skaraborg och Tvåstad (Trollhättan-Vänersborg). Behöver du fler uppgifter än de som publiceras här vänligen kontakta vår analysavdelning.



Gästnätter i Västsverige i jämförelse med storstadsregionerna och riket

Hotell, stugbyar och vandrarhem

Län	Gästnätter				Exportandel			
	april	utv.%	jan-apr	utv.ack.%	april %	utv.	jan-apr %	utv.ack.
Västsverige	378 445	-3,7	1 360 876	0,0	26	2	23	-1
Stockholm	806 401	9,7	2 906 779	9,4	34	3	31	2
Skåne	269 289	7,8	901 821	10,5	22	3	22	3
Sverige	2 607 731	6,6	10 234 632	5,7	23	3	21	1



Vilka nationaliteter besöker Västsverige?

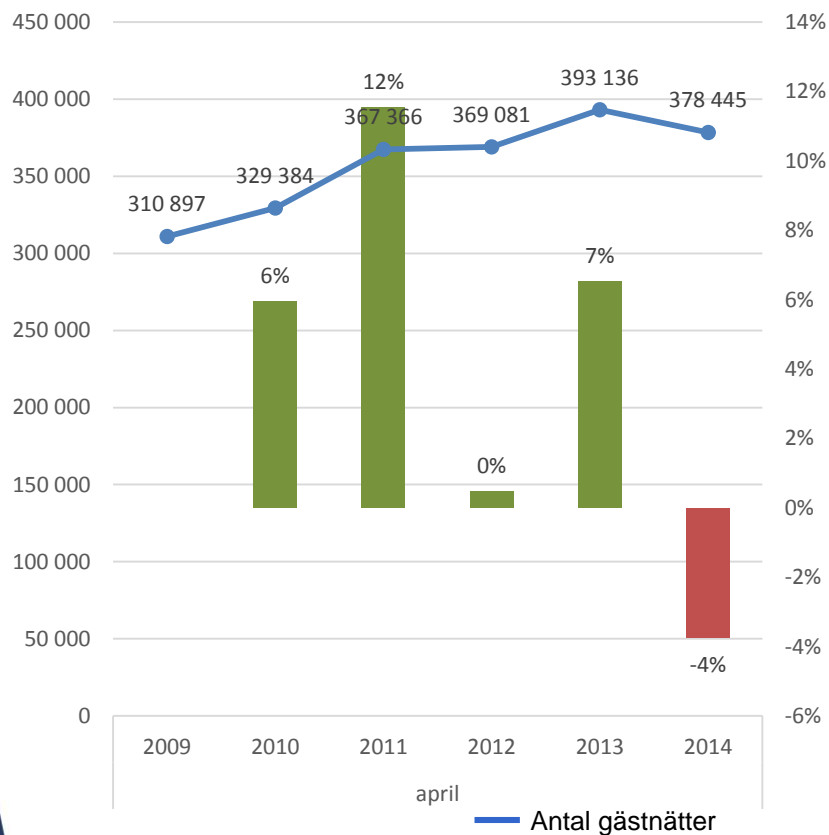
Nationalitet	Gästnätter på Hotell/stugbyar/vandrarhem			
	april	utv. %	jan-apr	utv. ack. %
Sverige	280 739	-6,4	1 043 219	1,8
Norge	34 471	42,2	92 343	-0,8
Danmark	6 748	2,4	24 615	-6,8
Tyskland	8 419	11,3	28 208	11,3
Holland	2 206	-9,1	8 353	4,8
UK	5 790	3,6	23 479	11,4
Frankrike	3 019	-18,3	10 882	-9,6
Italien	1 304	-45,0	5 182	-17,1
Spanien	730	-54,3	2 810	-43,4
Ryssland	396	-37,9	2 049	-51,7
USA	3 534	4,9	13 095	-0,2
Kina	1 446	-1,0	5 519	31,3
Tot. utländska	97 706	4,7	317 657	-5,3
Västsverige	378 445	-3,7	1 360 876	0,0



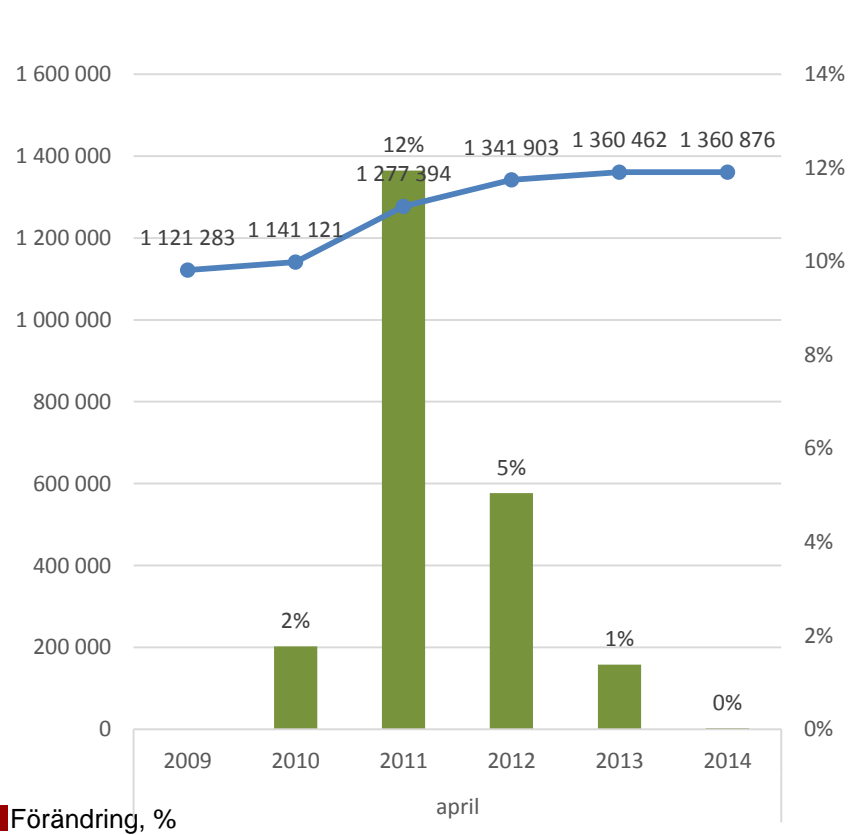
Gästnätter i Västsverige 2009-2014

Antal och utveckling (jmf med samma period året innan), HSV

april



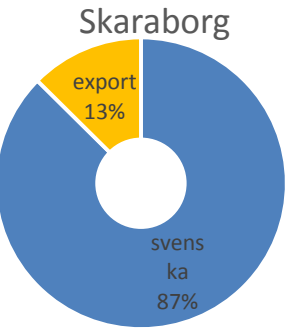
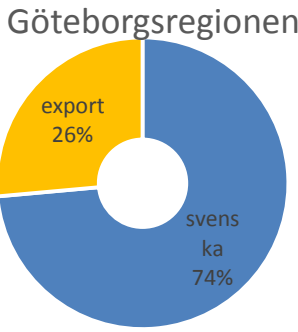
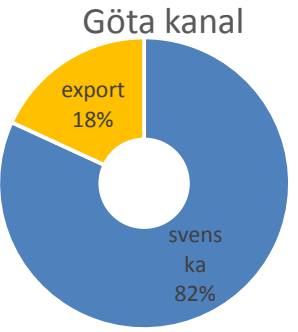
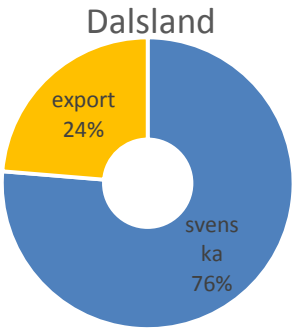
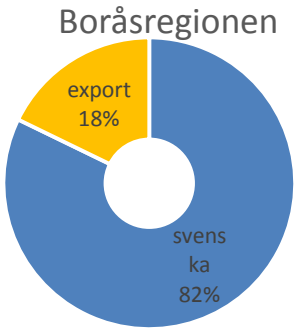
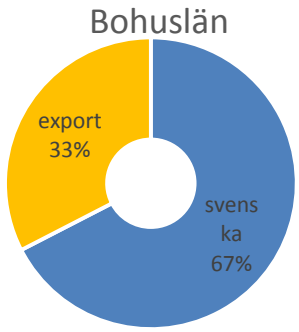
Akkumulerat



Gästnätter i Västsverige, april 2014

Antal och utveckling (jmf med samma period 2012), HSV

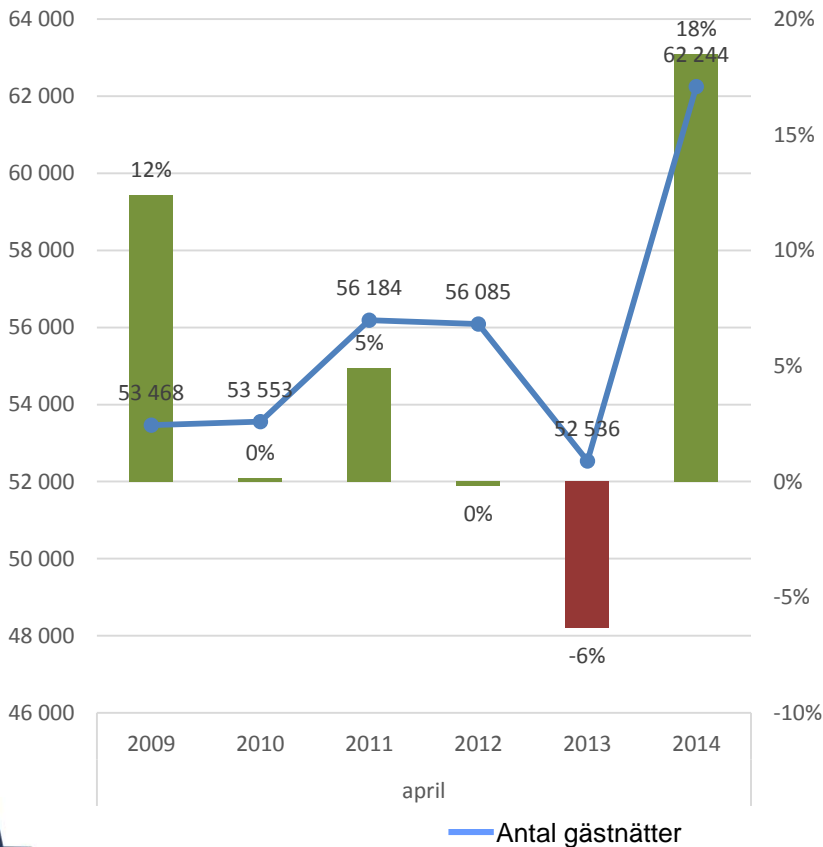
Län	Gästnätter				Exportandel			
	april	utv.%	jan-apr	utv.ack.%	april %	utv.	jan-apr %	utv.ack.
Bohuslän	62 244	18,5	179 674	1,8	33	3	28	-2
Boråsregionen	17 575	-12,4	70 420	-2,5	18	3	18	2
Dalsland	3 318	-10,0	12 522	-7,4	24	2	19	-7
Göta kanal	4 935	0,9	17 832	6,5	18	1	15	-2
Göteborgsregionen	258 021	-4,9	962 853	1,5	26	1	25	-1
Skaraborg	38 094	-15,5	133 519	-5,2	13	-1	10	-2
Västsverige	378 445	-3,7	1 360 876	0,0	26	2	23	-1



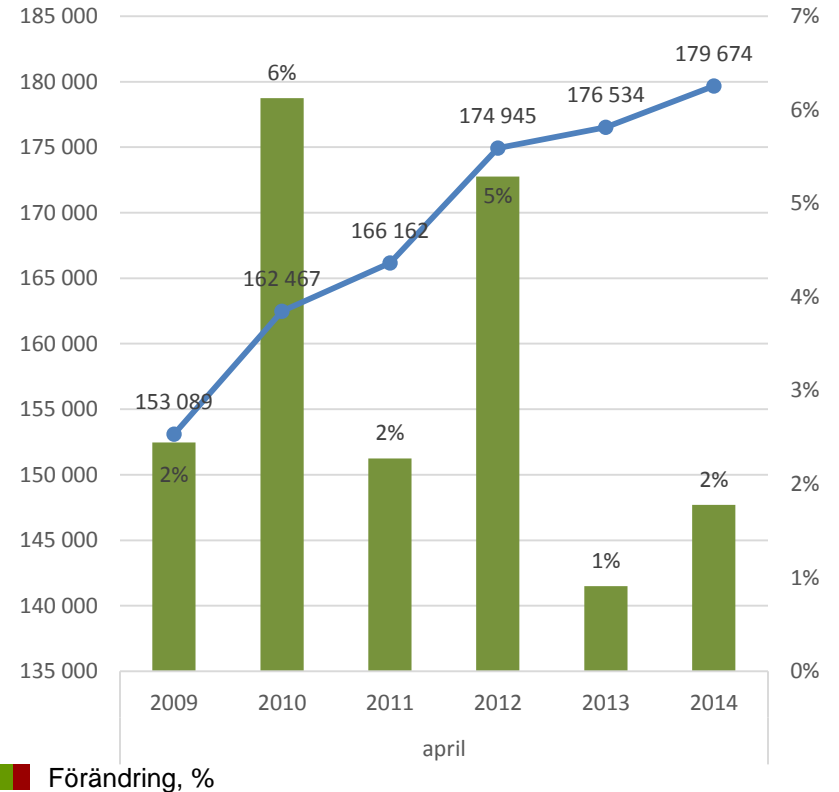
Gästnätter i Bohuslän 2009-2014

Antal och utveckling (jmf med samma period året innan), HSV

april



Akkumulerat



Vilka nationaliteter besöker Bohuslän?

Nationalitet	Gästnätter på Hotell/stugbyar/vandrarhem			
	april	utv. %	jan-apr	utv. ack. %
Sverige	41 970	13,3	128 926	4,9
Norge	16 164	26,7	40 541	-10,6
Danmark	626	3,6	1 910	-14,8
Tyskland	614	93,7	1 412	48,2
Holland	154	-26,3	534	-0,2
UK	213	9,8	905	52,9
Frankrike	151	-1,9	491	41,5
Italien	65	-39,3	202	-39,2
Spanien	35	-40,7	110	5,8
Ryssland	13	-62,9	82	9,3
USA	127	-3,8	343	31,9
Kina	39	95,0	83	159,4
Tot. utländska	20 274	31,0	50 748	-5,3
Bohuslän	62 244	18,5	179 674	1,8



Gästnätter i kommunerna

Hotell/stugbyar/vandrarhem

kommun	Anläggningar		Gästnätter				Beläggingsgrad %			
	antal	rums- kapacitet	april	utv %*	ackat	ack. utv. %*	mån-tor	fre-sön	totalt	ackat totalt
Kungälv	10	11 653	5 579	-6	18 994	0	30	32	31	29
Lysekil	10	12 754	6 742	12	23 992	1	30	29	30	28
Munkedal	4
Orust	10	5 616	2 380	16	4 846	-5	16	23	19	12
Sotenäs	16	8 333	5 367	12	13 958	5	28	28	28	22
Stenungsund	6	6 966	5 258	20	18 158	12	47	44	46	41
Strömstad	7	14 564	13 843	27	36 841	-10	47	56	51	42
Tanum	15	11 233	9 848	52	21 920	18	27	44	34	23
Tjörn	6	6 520	1 832	1	6 328	2	28	22	26	23
Uddevalla	18	17 030	9 339	7	29 514	0	33	27	31	27
Öckerö	6	1 948	778	55	2 068	53	22	14	18	12
Bohuslän	108	99 053	62 244	18	179 674	2	33	35	34	28
Västsverige	371	511 390	378 445	-4	1 360 876	0	47	43	46	44

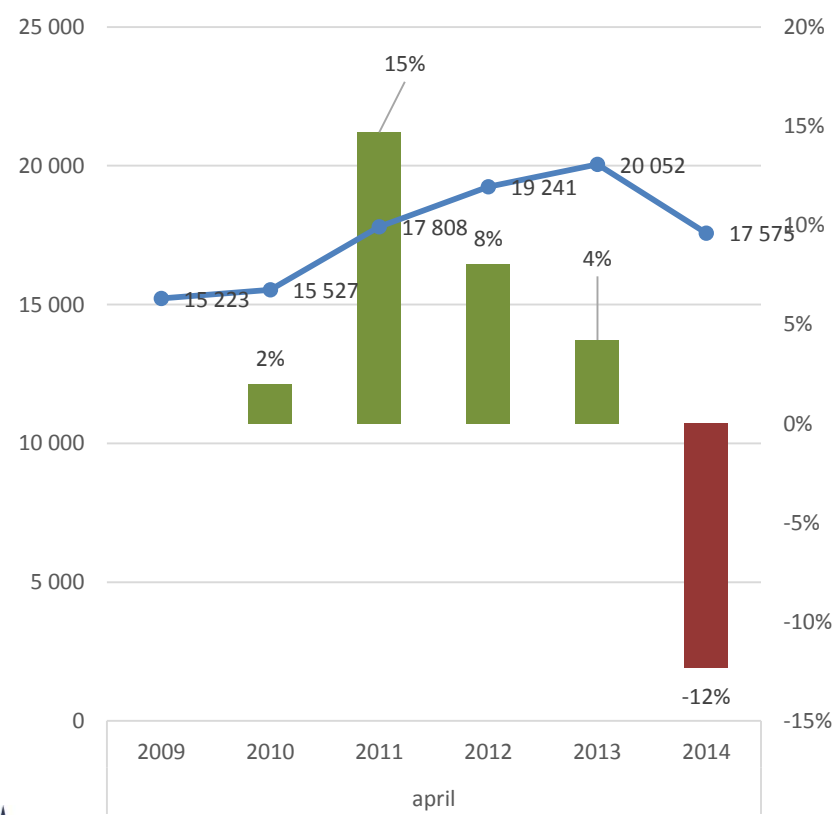
Statistiken för de kommuner som har fyra eller färre anläggningar redovisas inte med hänsyn till SCBs sekretesskrav. Beläggingsgrad för en valfri period beräknas som antalet belagda rum under perioden i förhållande till antalet disponibla rum under samma period. Antal anläggningar i tabellen visar disponibel kapacitet under perioden.

* Utveckling jämfört med samma period förra året.

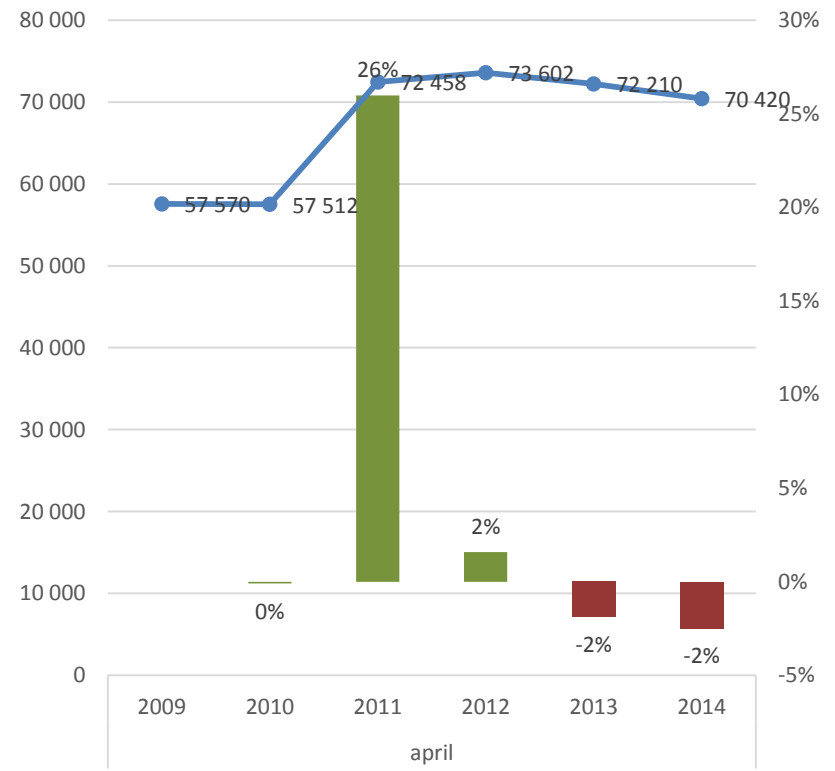
Gästnätter i Boråsregionen 2009-2014

Antal och utveckling (jmf med samma period året innan), HSV

april



Akkumulerat



— Antal gästnätter

■ Förändring, %



Vilka nationaliteter besöker Boråsregionen?

Nationalitet	Gästnätter på Hotell/stugbyar/vandrarhem			
	april	utv. %	jan-apr	utv. ack. %
Sverige	14 447	-15,2	57 855	-4,8
Norge	992	143,1	2 761	64,6
Danmark	248	-6,8	2 552	17,8
Tyskland	285	-8,7	1 075	15,8
Holland	119	-39,3	370	-10,8
UK	201	-32,6	915	-14,2
Frankrike	116	30,3	328	1,9
Italien	26	-51,9	261	17,0
Spanien	24	-61,9	106	-43,6
Ryssland	4	0,0	43	-78,6
USA	89	1,1	379	25,5
Kina	22	-46,3	122	-37,1
Tot. utländska	3 128	4,0	12 565	10,1
Boråsregionen	17 575	-12,4	70 420	-2,5



Gästnätter i kommunerna

Hotell/stugbyar/vandrarhem

	Anläggningar		Gästnätter				Beläggingsgrad %			
kommun	antal	rooms-kapacitet	april	utv %*	ackat	ack. utv. %*	mån-tor	fre-sön	totalt	ackat totalt
Borås	10	18 520	13 106	-11	51 239	-4	54	36	47	47
Herrljunga	1
Mark	5	3 300	867	-11	3 116	-5	23	18	21	20
Svenljunga	6	1 250	671	25	1 935	-3	36	23	31	28
Tranemo	1
Ulricehamn	9	3 330	1 806	-11	9 228	13	25	20	23	28
Vårgårda	3
Borås-regionen	35	28 620	17 575	-12	70 420	-2	45	30	39	40
Västsverige	371	511 390	378 445	-4	1 360 876	0	47	43	46	44

Statistiken för de kommuner som har fyra eller färre anläggningar redovisas inte med hänsyn till SCBs sekretesskrav. Beläggingsgrad för en valfri period beräknas som antalet belagda rum under perioden i förhållande till antalet disponibla rum under samma period. Antal anläggningar i tabellen visar disponibel kapacitet under perioden.

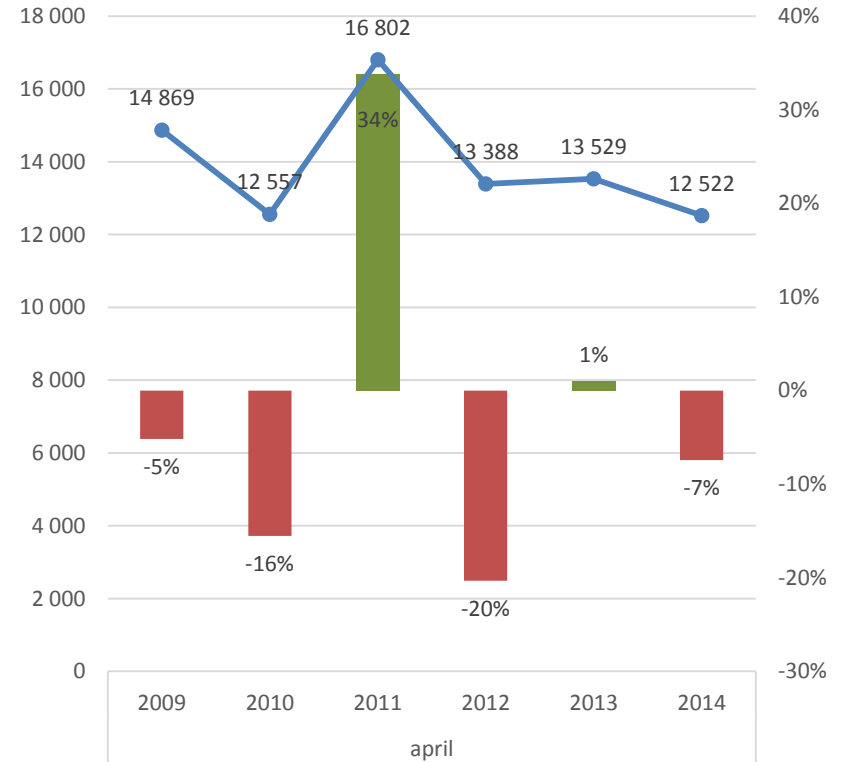
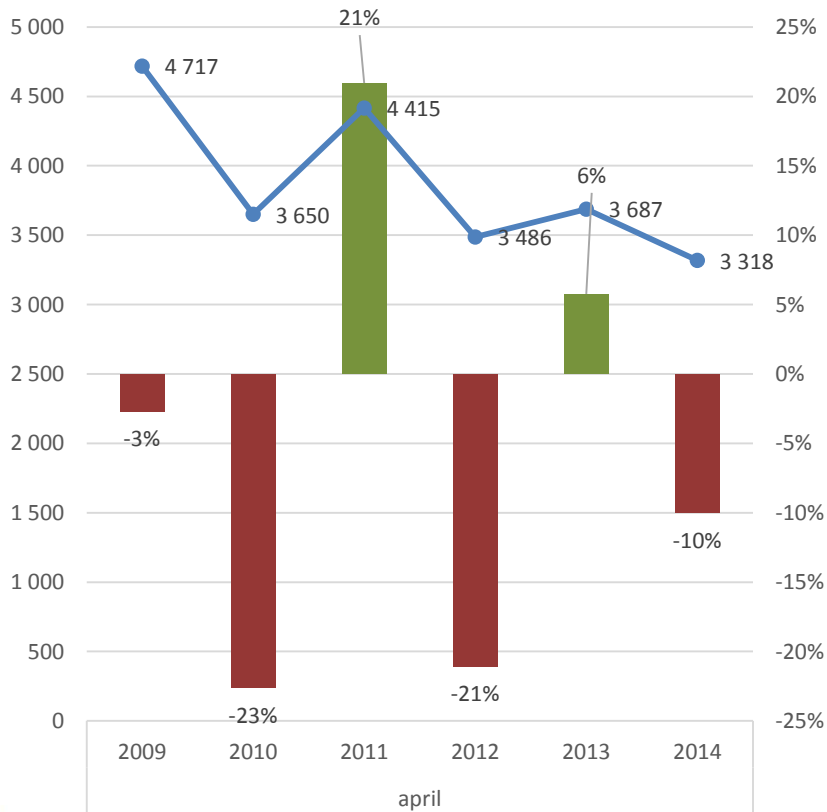
* Utveckling jämfört med samma period förra året.

Gästnätter i Dalsland 2009-2014

Antal och utveckling (jmf med samma period året innan), HSV

april

Akkumulerat tom april



— Antal gästnätter

■ Förändring, %

Vilka nationaliteter besöker Dalsland?

Nationalitet	Gästnätter på Hotell/stugbyar/vandrarhem			
	april	utv. %	jan-apr	utv. ack. %
Sverige	2 532	-11,9	10 152	0,8
Norge	459	41,2	1 068	-15,4
Danmark	48	-64,4	262	-67,7
Tyskland	54	107,7	237	95,9
Holland	8	166,7	38	-56,3
UK	35	45,8	123	64,0
Frankrike	20	150,0	70	191,7
Italien	19	171,4	35	-60,7
Spanien	3	-40,0	17	112,5
Ryssland	3	50,0	10	0,0
USA	20	81,8	46	4,5
Kina	4	100,0	10	11,1
Tot. utländska	786	-3,3	2 370	-31,5
Dalsland	3 318	-10,0	12 522	-7,4



Gästnätter i kommunerna

Hotell/stugbyar/vandrarhem

kommun	Anläggningar		Gästnätter				Beläggingsgrad %			
	antal	rooms-kapacitet	april	utv %*	ackat	ack. utv. %*	mån-tor	fre-sön	totalt	ackat totalt
Bengtsfors	4
Dals-Ed	1
Färgelanda	1
Mellerud	5	2 162	1 191	9	4 651	19	16	18	17	16
Åmål	4
Dalsland	15	8 876	3 318	-10	12 522	-7	28	21	25	24
Västsverige	371	511 390	378 445	-4	1 360 876	0	47	43	46	44

Statistiken för de kommuner som har fyra eller färre anläggningar redovisas inte med hänsyn till SCBs sekretesskrav. Beläggingsgrad för en valfri period beräknas som antalet belagda rum under perioden i förhållande till antalet disponibla rum under samma period. Antal anläggningar i tabellen visar disponibel kapacitet under perioden.

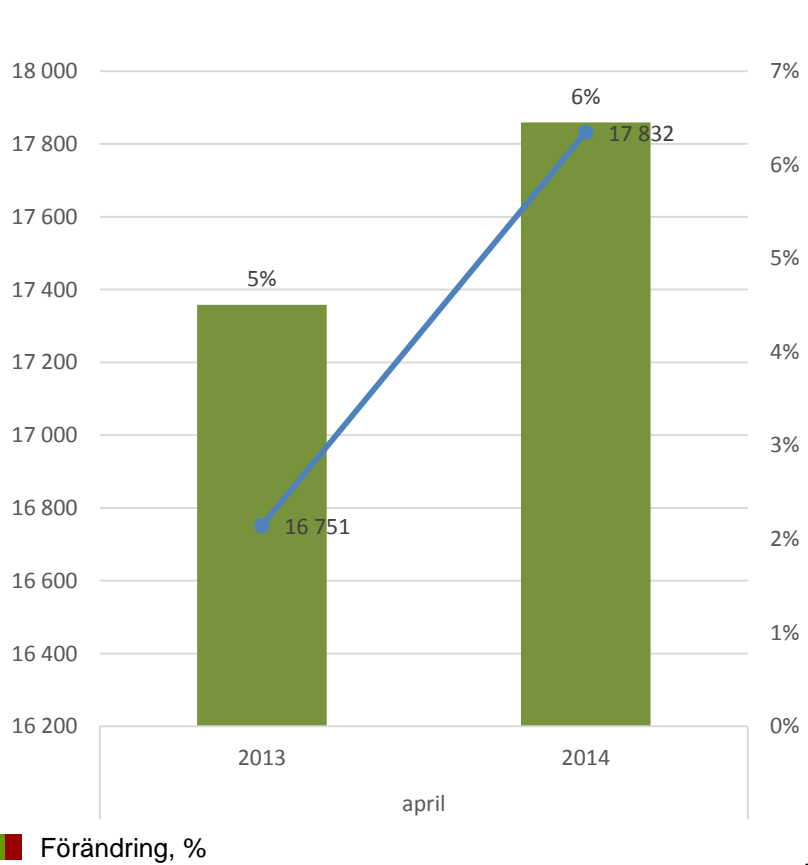
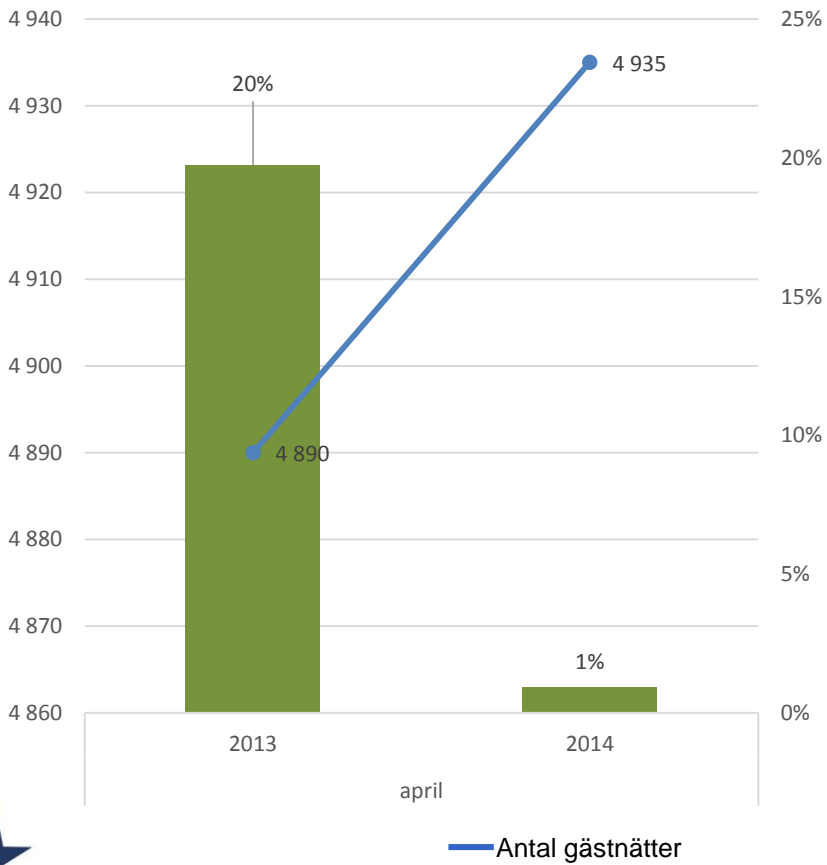
* Utveckling jämfört med samma period förra året.

Gästnätter i Göta kanal 2013-2014

Antal och utveckling (jmf med samma period året innan), HSV

april

Ackumulerat tom april



Vilka nationaliteter besöker Göta kanal området?

Nationalitet	Gästnätter på Hotell/stugbyar/vandrarhem			
	april	utv. %	jan-apr	utv. ack. %
Sverige	4 040	-0,6	15 078	9,4
Norge	363	152,1	844	62,6
Danmark	161	-8,5	608	14,5
Tyskland	126	-10,6	357	-50,8
Holland	34	183,3	67	19,6
UK	31	0,0	165	50,0
Frankrike	17	-5,6	55	-15,4
Italien	10	-65,5	37	-40,3
Spanien	2	-84,6	10	-78,3
Ryssland	1	-80,0	7	-68,2
USA	14	-41,7	55	-38,9
Kina	5	-28,6	100	455,6
Tot. utländska	895	8,5	2 754	-7,1
Göta kanal	4 935	0,9	17 832	6,5



Gästnätter i kommunerna

Hotell/stugbyar/vandrarhem

kommun	Anläggningar		Gästnätter				Beläggingsgrad %			
	antal	rumskapacitet	april	utv %*	ackat	ack. utv. %*	mån-tor	fre-sön	totalt	ackat totalt
Gullspång	5	510	397	20	1 380	17	26	14	21	21
Karlsborg	10	3 718	1 886	-5	5 959	-2	30	26	28	27
Mariestad	11	5 781	2 610	4	10 316	10	31	19	26	28
Töreboda	4
Göta Kanal	30	10 399	4 935	1	17 832	6	29	20	26	26
Västsverige	371	511 390	378 445	-4	1 360 876	0	47	43	46	44

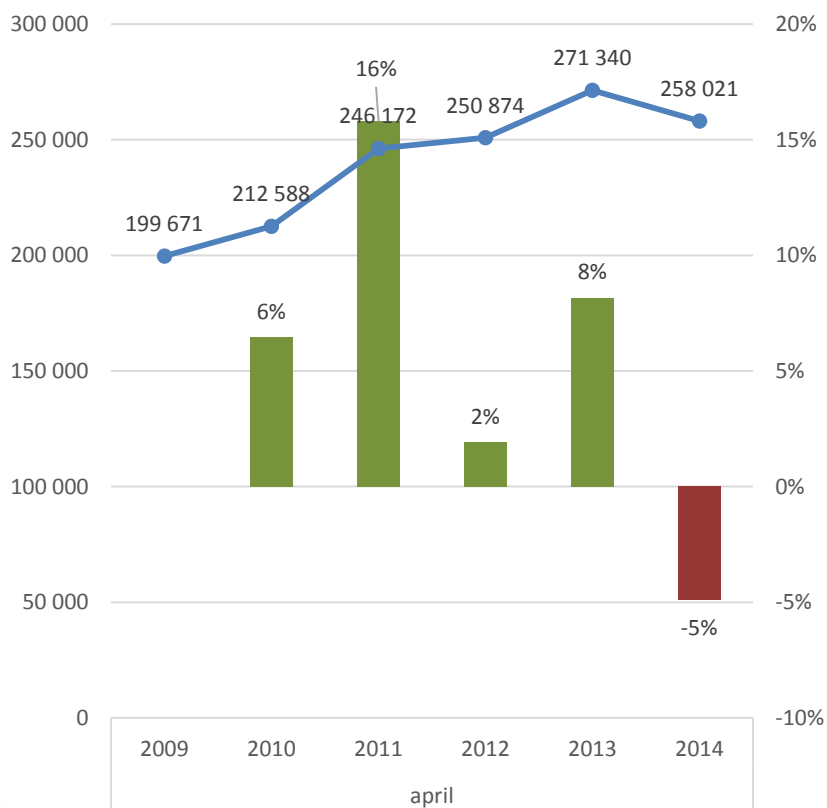
Statistiken för de kommuner som har fyra eller färre anläggningar redovisas inte med hänsyn till SCBs sekretesskrav. Beläggingsgrad för en valfri period beräknas som antalet belagda rum under perioden i förhållande till antalet disponibla rum under samma period. Antal anläggningar i tabellen visar disponibel kapacitet under perioden.

* Utveckling jämfört med samma period förra året.

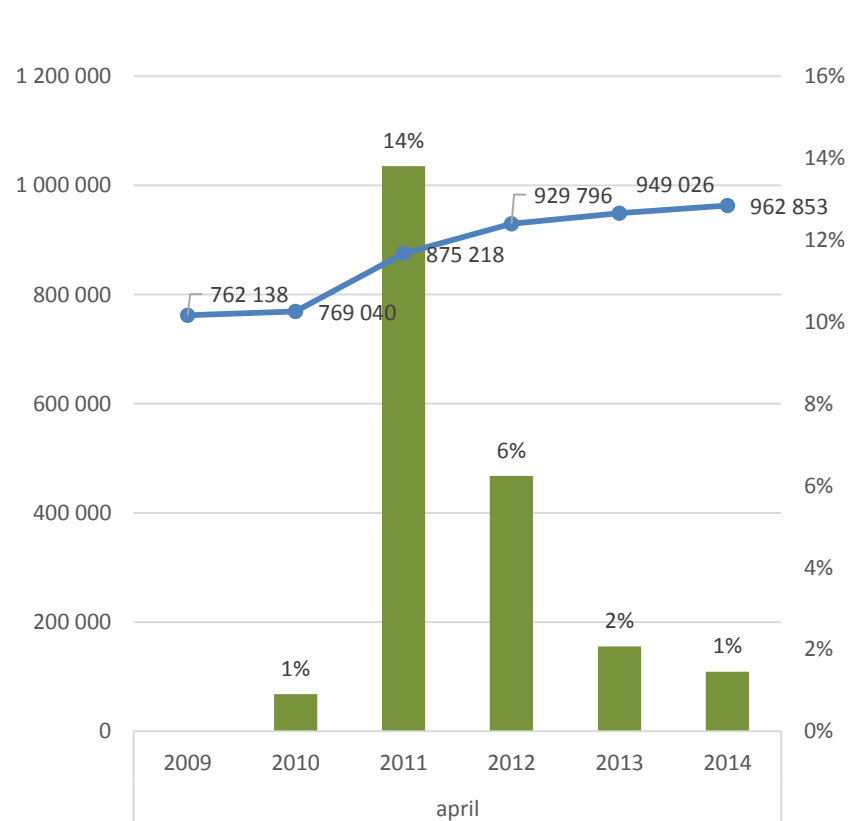
Gästnätter i Göteborgsregionen 2009-2014

Antal och utveckling (jmf med samma period året innan), HSV

april



Akkumulerat tom april



— Antal gästnätter

■ Förändring, %

Vilka nationaliteter besöker Göteborgsregionen?

Nationalitet	Gästnätter på Hotell/stugbyar/vandrarhem			
	april	utv. %	jan-apr	utv. ack. %
Sverige	189 804	-6,6	726 512	3,5
Norge	16 157	56,7	46 977	8,9
Danmark	4 557	12,0	16 390	-3,9
Tyskland	6 907	13,4	23 513	20,4
Holland	1 803	-9,2	7 170	5,8
UK	5 020	3,8	20 407	13,8
Frankrike	2 501	-26,1	9 505	-12,0
Italien	1 125	-33,2	4 371	-10,5
Spanien	626	-54,7	2 450	-45,4
Ryssland	377	-35,9	1 858	-38,1
USA	3 153	4,7	11 859	-1,3
Kina	1 342	3,9	4 764	27,0
Tot. utländska	68 217	0,0	236 341	-4,3
Göteborgs-regionen	258 021	-4,9	962 853	1,5



Gästnätter i kommunerna

Hotell/stugbyar/vandrarhem

	Anläggningar		Gästnätter				Beläggingsgrad %			
kommun	antal	rooms- kapacitet	april	utv %*	ackat	ack. utv. %*	mån-tor	fre-sön	totalt	ackat totalt
Ale	2
Alingsås	4
Göteborg	73	249 313	223 706	-4	838 450	3	58	54	56	56
Härryda	5	10 117	5 027	-12	22 346	1	43	27	38	41
Kungälv	10	11 653	5 579	-6	18 994	0	30	32	31	29
Lerum	5	6 954	3 305	-12	11 284	3	40	26	35	30
Lilla Edet	2
Mölndal	3
Partille	2
Stenungsund	6	6 966	5 258	20	18 158	12	47	44	46	41
Tjörn	6	6 520	1 832	1	6 328	2	28	22	26	23
Öckerö	6	1 948	778	55	2 068	53	22	14	18	12
Göteborgs- regionen	124	309 199	258 021	-5	962 853	1	55	50	53	52
Västsverige	371	511 390	378 445	-4	1 360 876	0	47	43	46	44

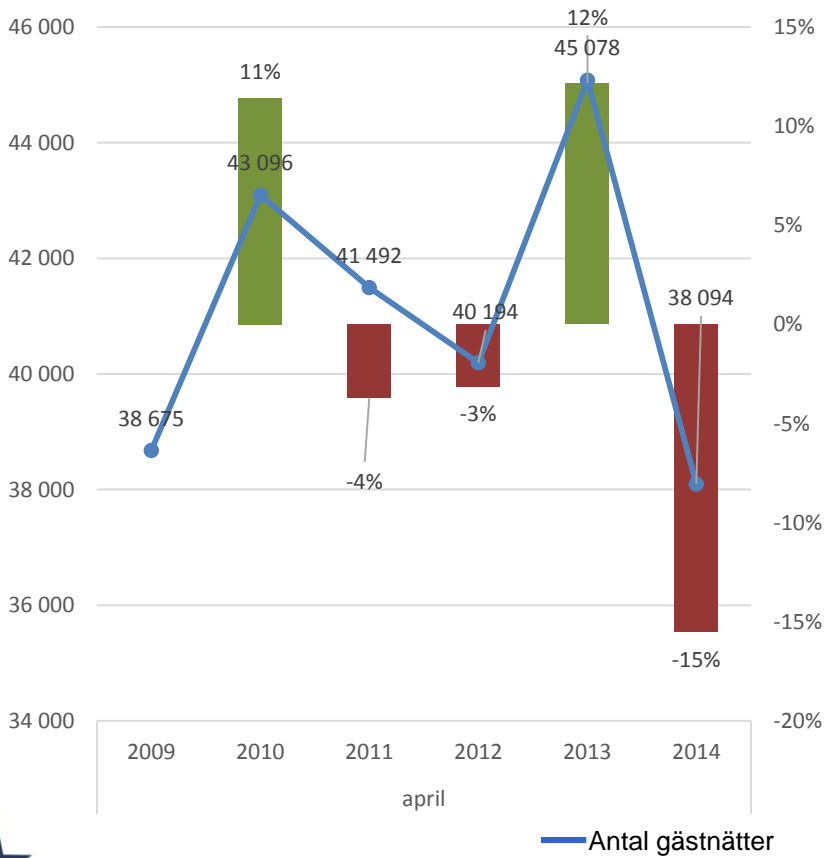
Statistiken för de kommuner som har fyra eller färre anläggningar redovisas inte med hänsyn till SCBs sekretesskrav. Beläggingsgrad för en valfri period beräknas som antalet belagda rum under perioden i förhållande till antalet disponibla rum under samma period. Antal anläggningar i tabellen visar disponibel kapacitet under perioden.

* Utveckling jämfört med samma period förra året.

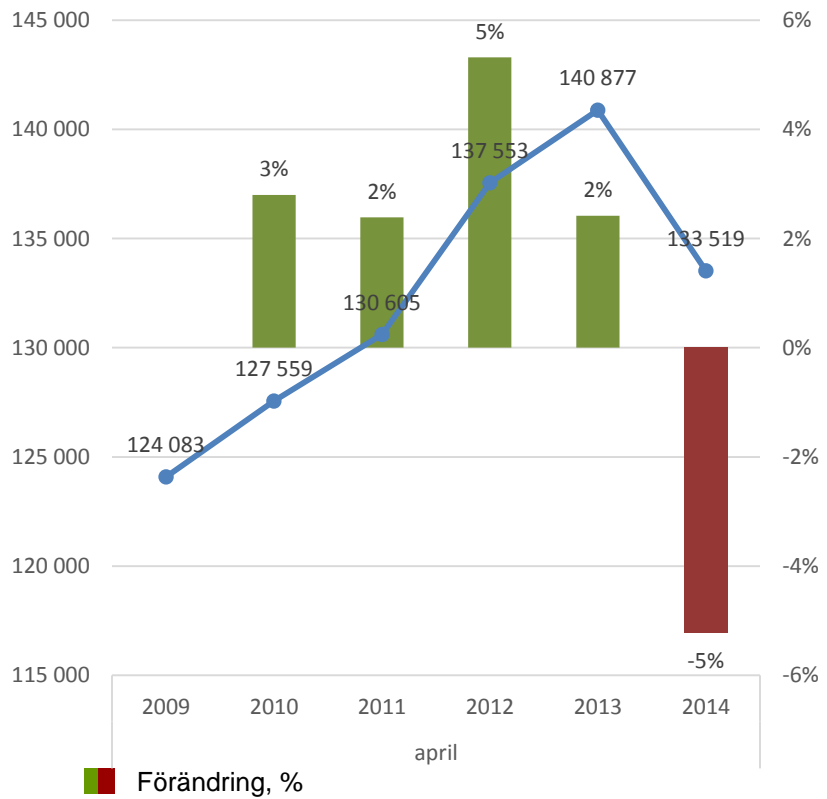
Gästnätter i Skaraborg 2009-2014

Antal och utveckling (jmf med samma period året innan), HSV

april



Akkumulerat



Vilka nationaliteter besöker Skaraborg?

Nationalitet	Gästnätter på Hotell/stugbyar/vandrarhem			
	april	utv. %	jan-apr	utv. ack. %
Sverige	33 302	-14,6	120 303	-2,7
Norge	1 273	17,1	2 553	2,7
Danmark	1 196	-16,7	3 120	-11,2
Tyskland	543	-28,6	1 568	-56,3
Holland	97	22,8	249	-6,7
UK	145	2,8	581	10,5
Frankrike	102	27,5	290	-39,8
Italien	60	-88,7	280	-57,1
Spanien	16	-81,2	62	-62,2
Ryssland	4	-55,6	62	-45,6
USA	77	-20,6	259	3,6
Kina	24	-69,6	251	81,9
T ot. utländska	4 792	-21,4	13 216	-23,1
Skaraborg	38 094	-15,5	133 519	-5,2



Gästnätter i kommunerna

Hotell/stugbyar/vandrarhem

kommun	Anläggningar		Gästnätter				Beläggingsgrad %			
	antal	rooms-kapacitet	april	utv %*	ackat	ack. utv. %*	mån-tor	fre-sön	totalt	ackat totalt
Essunga	1
Falköping	14	6 481	4 798	-9	14 966	-10	48	44	46	40
Grästorps	1
Gullspång	5	510	397	20	1 380	17	26	14	21	21
Götene	6	7 676	2 076	-35	7 023	-27	11	19	15	13
Hjo	4
Karlsborg	10	3 718	1 886	-5	5 959	-2	30	26	28	27
Lidköping	11	7 043	4 312	-9	13 179	-1	40	33	37	35
Mariestad	11	5 781	2 610	4	10 316	10	31	19	26	28
Skara	9	8 811	4 576	-20	17 737	5	27	29	27	25
Skövde	12	20 890	12 659	-21	47 246	-9	44	35	40	39
Tibro	2
Tidaholm	5	2 196	1 152	-26	3 132	-6	23	26	24	18
Töreboda	4
Vara	5	3 691	1 947	-4	6 998	-1	45	34	40	36
Skaraborg	100	70 998	38 094	-15	133 519	-5	34	30	32	30
Västsverige	371	511 390	378 445	-4	1 360 876	0	47	43	46	44

Statistiken för de kommuner som har fyra eller färre anläggningar redovisas inte med hänsyn till SCBs sekretesskrav. Beläggingsgrad för en valfri period beräknas som antalet belagda rum under perioden i förhållande till antalet disponibla rum under samma period. Antal anläggningar i tabellen visar disponibel kapacitet under perioden.

* Utveckling jämfört med samma period förra året.

Gästnätter i kommunerna

Hotell/stugbyar/vandrarhem

kommun	Anläggningar		Gästnätter				Beläggingsgrad %			
	antal	rumskapacitet	april	utv %*	ackat	ack. utv. %*	mån-tor	fre-sön	totalt	ackat totalt
Trollhättan	9	12 251	7 722	-4	30 302	-3	53	34	45	44
Vänersborg	8	9 480	4 918	-2	17 134	-14	31	29	30	28
Västsverige	371	511 390	378 445	-4	1 360 876	0	47	43	46	44

Statistiken för de kommuner som har fyra eller färre anläggningar redovisas inte med hänsyn till SCBs sekretesskrav. Beläggingsgrad för en valfri period beräknas som antalet belagda rum under perioden i förhållande till antalet disponibla rum under samma period. Antal anläggningar i tabellen visar disponibel kapacitet under perioden.

* Utveckling jämfört med samma period förra året.