

Gästnattsrapport februari 2014

Källa: SCB och Tillväxtverket
Bearbetat av Västsvenska Turistrådet

Kontakt:

ann-sofie.stromback@vastsverige.com

monika.fleming-glogoza@vastsverige.com

[Klicka här för att hämta SCB s "Beskrivning av inkvarteringsstatistik"](#)



Foto: Lisa Nestorson, Göteborg & Co, Jonas Ingman



februari 2014

Enligt den preliminära statistiken från SCB redovisades totalt 316 782 gästnätter på hotell, stugbyar och vandrarhem (HSV) i Västsverige. Det är en ökning med 4,8% jämfört med samma månad förra året. Statistiken för camping är för osäker och därför inte presenteras i denna rapport. De svenska gästnätterna står för 77% av alla övernattningar på HSV i regionen, dvs. nästan 244 000. I februari har svenska gästnätter ökat med 9,1% medan de utländska har minskat med 7,4%. Beläggningsgraden på HSV i februari låg totalt på 43% i Västra Götaland. Den varierar ganska mycket beroende på vilka områden i Västsverige man tittar på.

Senaste statistiken över flygresandet visar en fortsatt tillväxt i antalet resenärer. [Enligt statistik från Swedavia](#) reste 722 152 passagerare till och från Landvetter flygplats tom februari. Det är en ökning med 3% jämfört med samma period ifjol. På Göteborg City Airport (GCA) var det totala antalet resande kunder under februari 39 266, vilket är en ökning på 6,5% i jämförelse mot samma månad i fjol. Under vinter 2014 erbjuder GCA 12 destinationer till/från Europa.

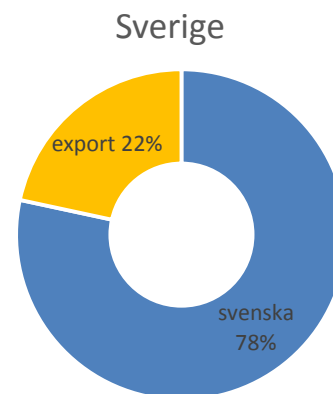
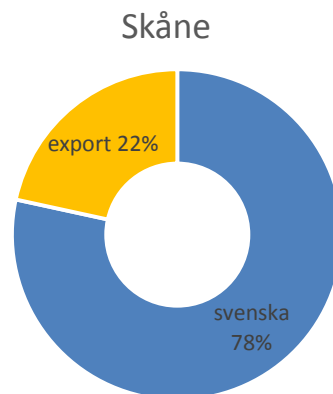
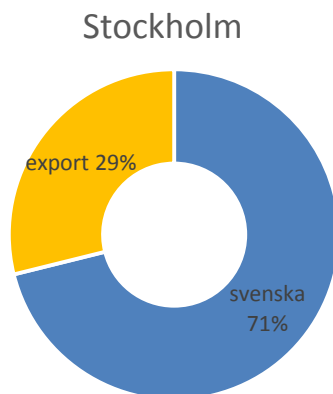
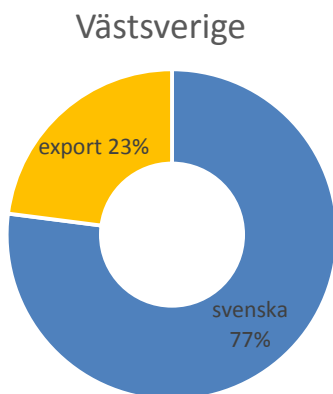
I denna rapport finns bearbetad statistik för Västsverige, Bohuslän, Boråsregionen, Dalsland, Göta Kanal, Göteborgsregionen, Skaraborg och Tvåstad (Trollhättan-Vänersborg). Behöver du fler uppgifter än de som publiceras här vänligen kontakta vår analysavdelning.



Gästnätter i Västsverige i jämförelse med storstadsregionerna och riket

Hotell, stugbyar och vandrarhem

Län	Gästnätter				Exportandel			
	februari	utv.%	jan-feb	utv.ack.%	februari %	utv.	jan-feb %	utv.ack.
Västsverige	316 782	4,8	634 084	6,1	23	-3	22	-2
Stockholm	667 884	11,4	1 295 701	9,1	29	0	29	0
Skåne	201 194	10,5	398 855	14,8	22	1	20	0
Sverige	2 563 120	7,7	4 830 205	7,4	22	0	20	-1



Vilka nationaliteter besöker Västsverige?

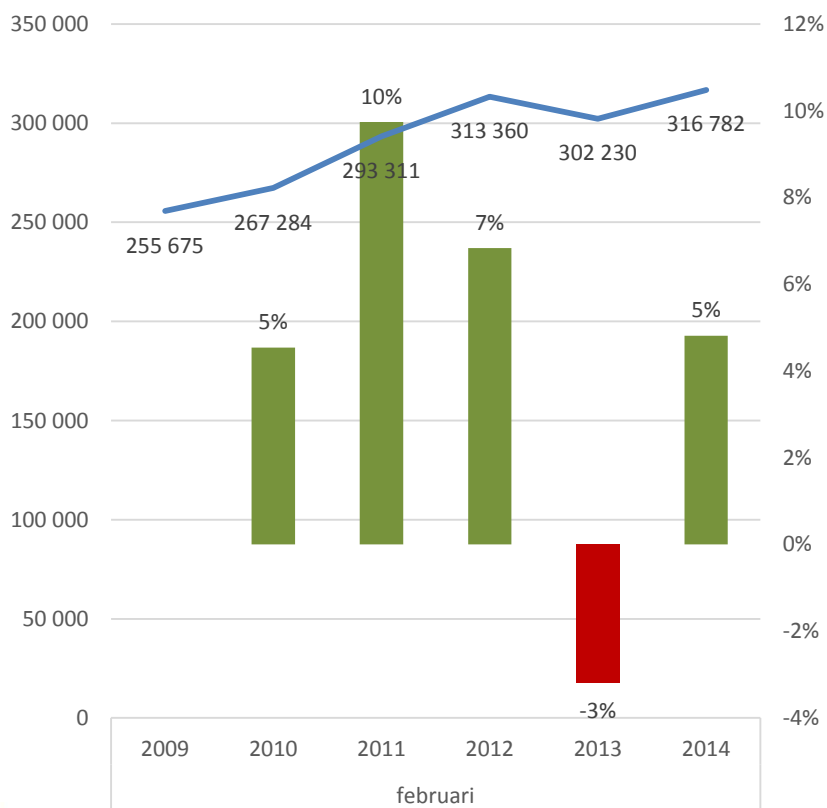
Nationalitet	Gästnätter på Hotell/stugbyar/vandrarhem			
	februari	utv. %	jan-feb	utv. ack. %
Sverige	244 028	9,1	492 670	9,0
Norge	18 475	-11,4	37 384	-0,2
Danmark	6 819	-11,7	11 349	-14,0
Tyskland	6 777	19,7	12 224	9,0
Holland	1 794	3,3	3 721	7,3
UK	5 607	10,3	11 664	25,3
Frankrike	2 691	1,1	5 524	11,6
Italien	1 267	-9,8	2 482	12,7
Spanien	816	-14,9	1 347	-33,7
Ryssland	473	-70,2	1 227	-55,4
USA	3 071	8,8	6 577	-0,1
Kina	1 304	107,0	2 377	48,0
Tot. utländska	72 754	-7,4	141 414	-2,7
Västsverige	316 782	4,8	634 084	6,1



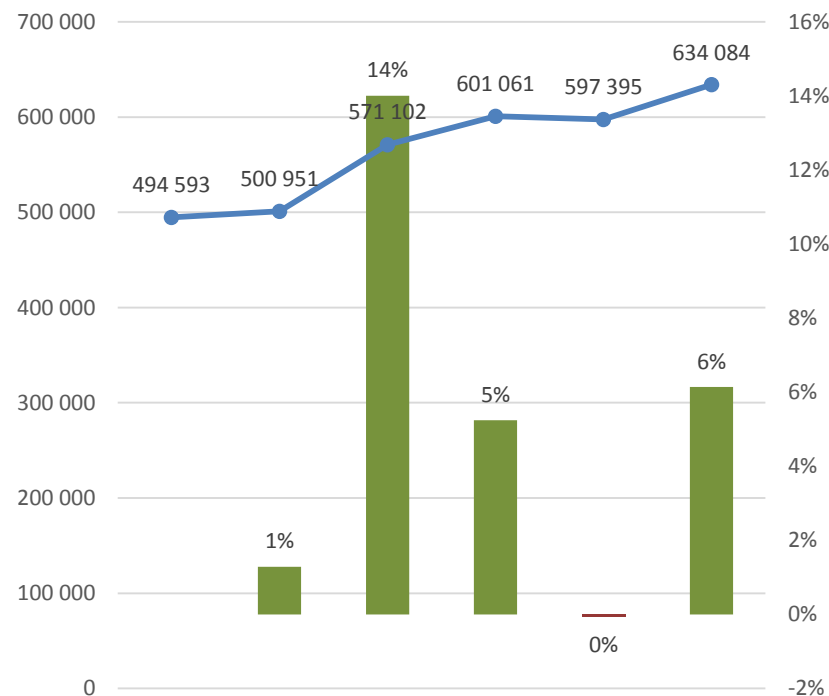
Gästnätter i Västsvrige 2009-2014

Antal och utveckling (jmf med samma period året innan), HSV

februari



ackumulerat



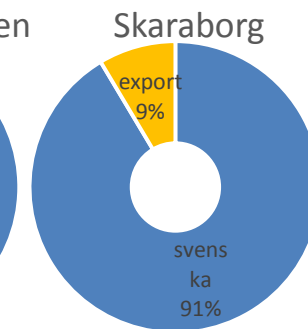
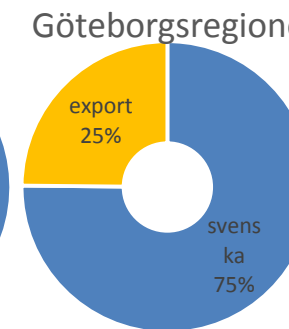
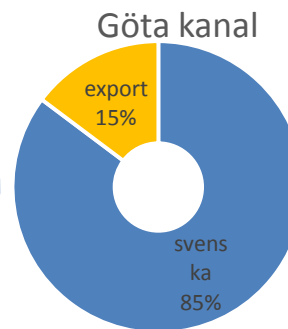
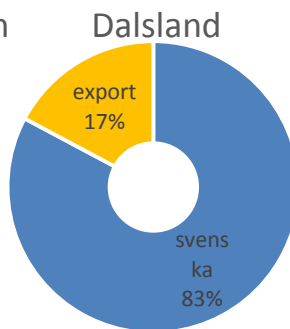
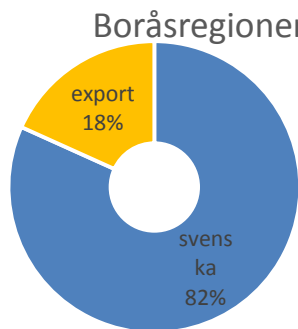
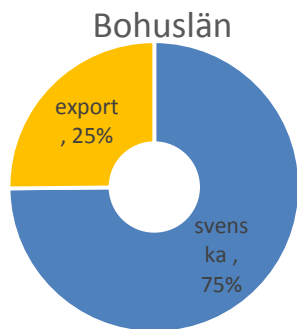
— Antal gästnätter

■ Förändring, %

Gästnätter i Västsverige, februari 2014

Antal och utveckling (jmf med samma period 2012), HSV

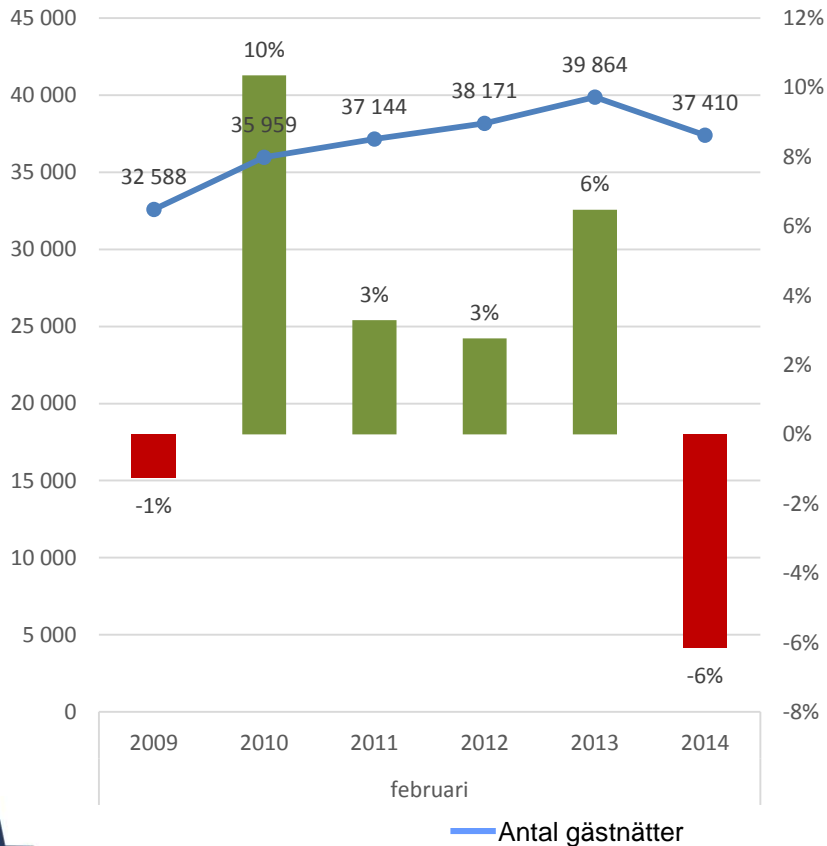
Län	Gästnätter				Exportandel			
	februari	utv.%	jan-feb	utv.ack.%	februari %	utv.	jan-feb %	utv.ack.
Bohuslän	37 410	-6,2	73 331	0,4	25	-5	25	-3
Boråsregionen	18 912	11,9	35 205	7,0	18	0	17	1
Dalsland	4 583	42,5	6 544	4,8	17	-10	16	-11
Göta kanal	4 635	16,0	8 286	16,4	15	-7	14	-6
Göteborgsregionen	223 760	6,3	460 143	9,0	25	-2	24	-2
Skaraborg	32 175	2,0	59 658	-1,4	9	-5	8	-4
Västsverige	316 782	4,8	634 084	6,1	23	-3	22	-2



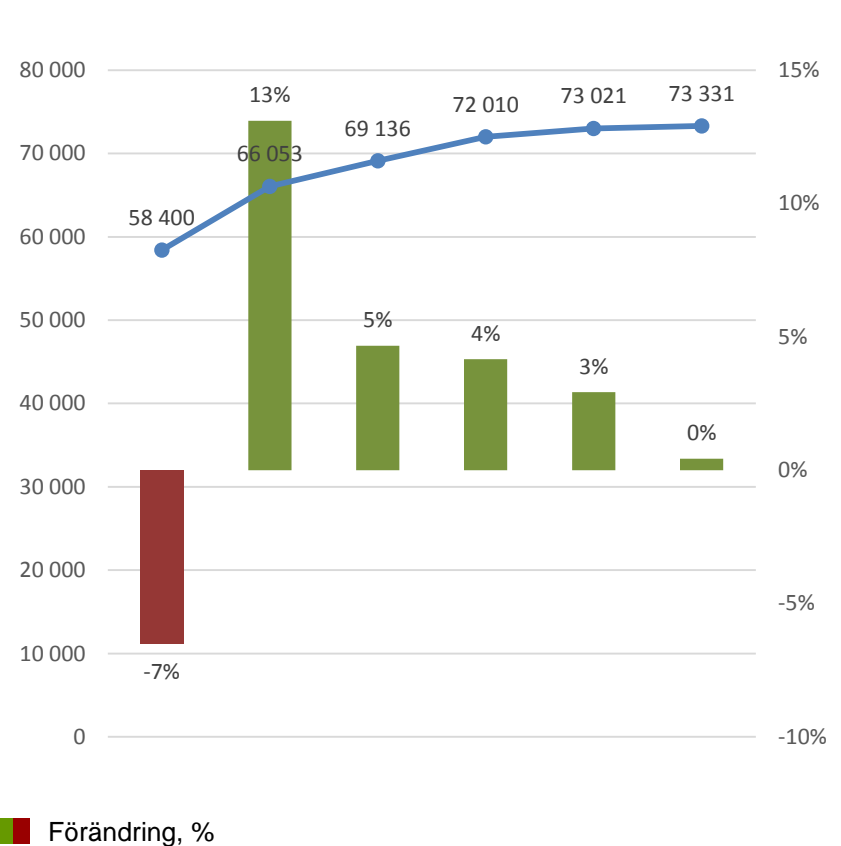
Gästnätter i Bohuslän 2009-2014

Antal och utveckling (jmf med samma period året innan), HSV

februari



ackumulerat



Vilka nationaliteter besöker Bohuslän?

Nationalitet	Gästnätter på Hotell/stugbyar/vandrarhem			
	februari	utv. %	jan-feb	utv. ack. %
Sverige	28 000	0,4	54 870	4,4
Norge	7 364	-27,7	14 902	-13,4
Danmark	600	-13,8	872	-18,7
Tyskland	247	55,3	441	22,8
Holland	86	-19,6	192	-17,2
UK	302	130,5	474	86,6
Frankrike	160	310,3	264	156,3
Italien	57	1,8	100	-39,4
Spanien	26	52,9	54	157,1
Ryssland	33	73,7	53	47,2
USA	44	100,0	124	148,0
Kina	15	400,0	23	283,3
Tot. utländska	9 410	-21,5	18 461	-9,8
Bohuslän	37 410	-6,2	73 331	0,4



Gästnätter i kommunerna

Hotell/stugbyar/vandrarhem

kommun	Anläggningar		Gästnätter				Beläggingsgrad %			
	antal	rumskapacitet	februari	utv %*	ackat	ack. utv. %*	mån-tor	fre-sön	totalt	ackat totalt
Kungälv	9	10 591	4 235	3	8 534	5	28	25	27	27
Lysekil	10	11 811	5 171	-3	11 009	0	23	26	24	25
Munkedal	3
Orust	8	5 064	700	-17	1 487	-8	10	9	9	9
Sotenäs	10	6 578	3 163	33	5 949	33	23	21	22	21
Stenungsund	6	6 647	4 177	-3	8 276	6	40	36	38	39
Strömstad	4
Tanum	11	9 728	3 686	1	6 919	12	16	26	21	18
Tjörn	6	6 198	1 389	6	2 909	12	24	15	20	39
Uddevalla	16	15 523	6 805	-11	12 491	-6	35	16	27	25
Öckerö	7	1 793	434	118	762	94	7	5	6	7
Bohuslän	90	88 234	37 410	-6	73 331	0	26	24	25	25
Västsverige	339	475 846	316 782	5	634 084	6	47	38	43	42

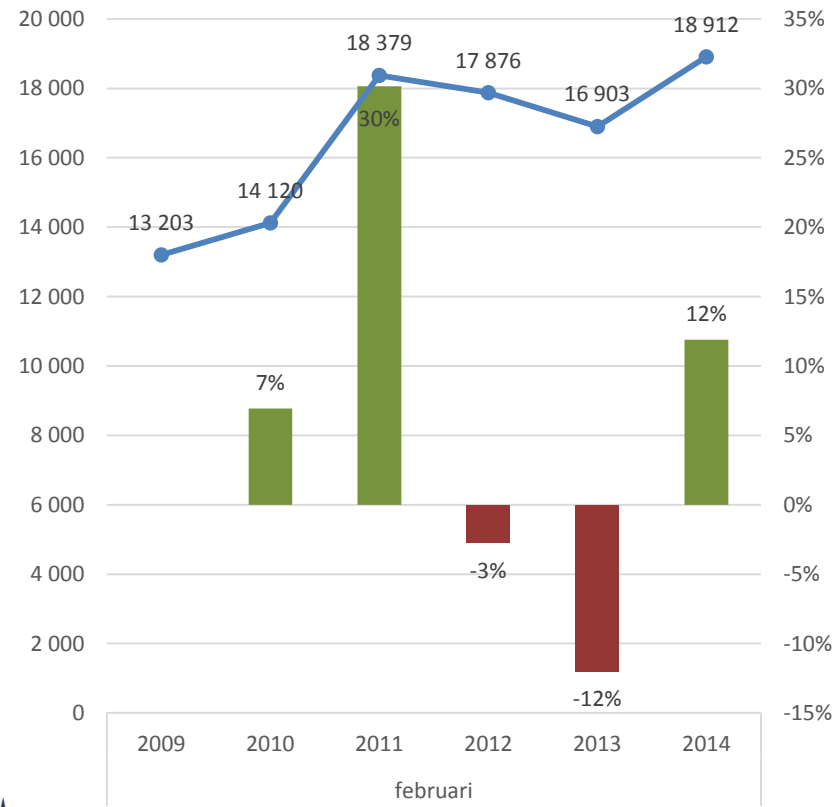
Statistiken för de kommuner som har fyra eller färre anläggningar redovisas inte med hänsyn till SCBs sekretesskrav. Beläggingsgrad för en valfri period beräknas som antalet belagda rum under perioden i förhållande till antalet disponibla rum under samma period. Antal anläggningar i tabellen visar disponibel kapacitet under perioden.

* Utveckling jämfört med samma period förra året.

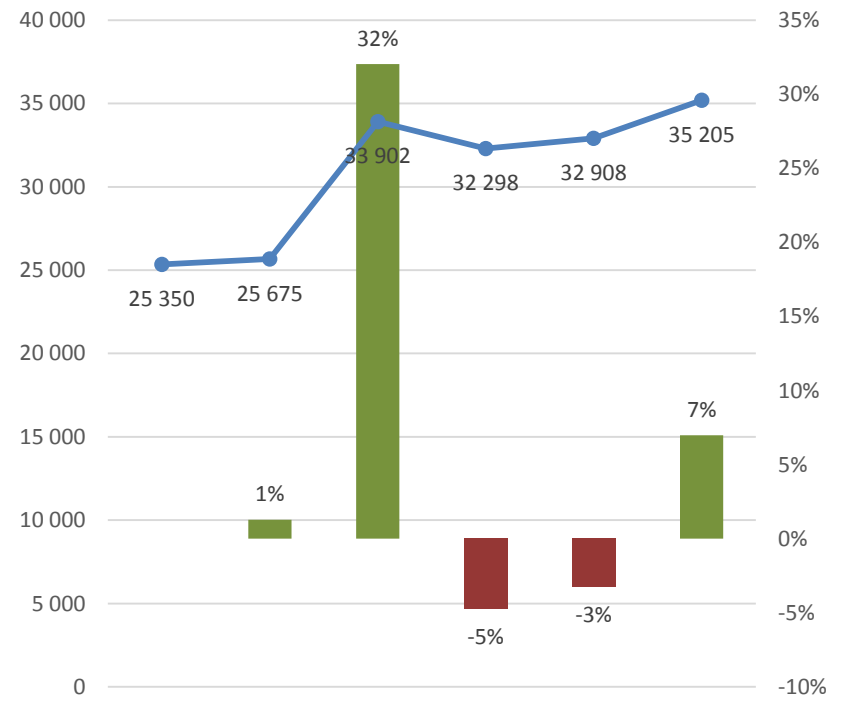
Gästnätter i Boråsregionen 2009-2014

Antal och utveckling (jmf med samma period året innan), HSV

februari



ackumulerat



— Antal gästnätter ■ Förändring, %

Vilka nationaliteter besöker Boråsregionen?

Nationalitet	Gästnätter på Hotell/stugbyar/vandrarhem			
	februari	utv. %	jan-feb	utv. ack. %
Sverige	15 459	11,8	29 386	6,3
Norge	599	104,4	1 154	74,1
Danmark	1 046	-1,7	1 282	-10,7
Tyskland	262	39,4	421	12,9
Holland	89	6,0	167	8,4
UK	185	3,9	450	18,4
Frankrike	59	-26,3	135	-7,5
Italien	52	23,8	167	106,2
Spanien	47	46,9	56	1,8
Ryssland	7	-93,6	35	-74,8
USA	57	-18,6	112	-29,1
Kina	32	-11,1	68	-43,3
Tot. utländska	3 453	12,3	5 819	10,8
Boråsregionen	18 912	11,9	35 205	7,0



Gästnätter i kommunerna

Hotell/stugbyar/vandrarhem

	Anläggningar		Gästnätter				Beläggingsgrad %			
kommun	antal	rumskapacitet	februari	utv %*	ackat	ack. utv. %*	mån-tor	fre-sön	totalt	ackat totalt
Borås	10	17 346	12 751	4	25 225	4	60	33	48	47
Herrljunga	1
Mark	5	3 128	518	-16	1 248	-16	18	11	15	16
Svenljunga	5	1 216	537	-5	950	0	31	21	27	23
Tranemo	1
Ulricehamn	9	3 061	3 360	47	5 259	30	39	37	38	31
Vårgårda	3
Boråsregionen	34	26 823	18 912	12	35 205	7	50	30	41	39
Västsverige	339	475 846	316 782	5	634 084	6	47	38	43	42

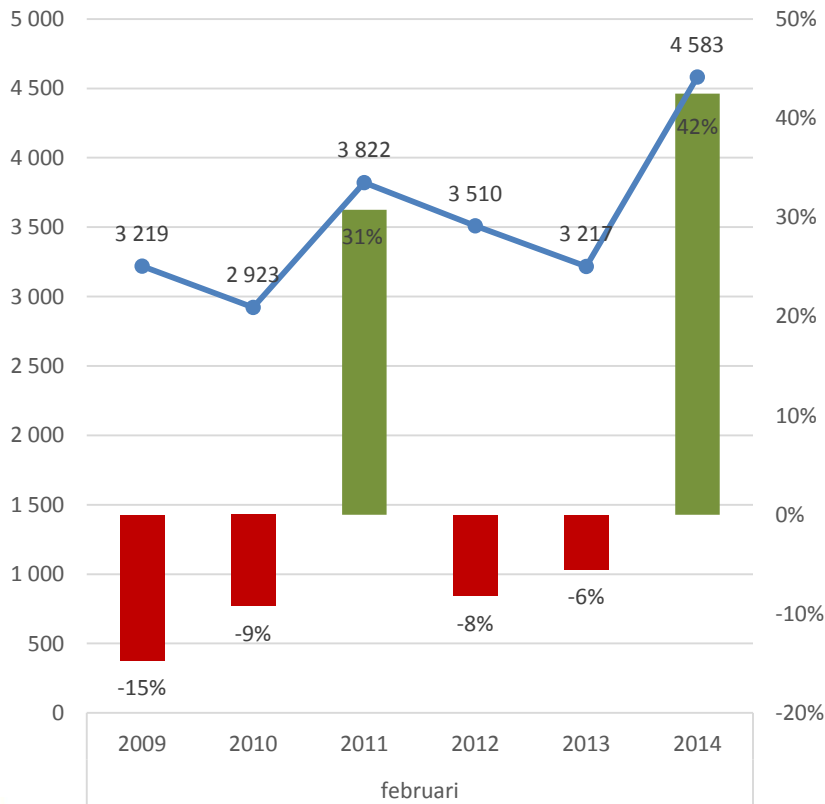
Statistiken för de kommuner som har fyra eller färre anläggningar redovisas inte med hänsyn till SCBs sekretesskrav. Beläggingsgrad för en valfri period beräknas som antalet belagda rum under perioden i förhållande till antalet disponibla rum under samma period. Antal anläggningar i tabellen visar disponibel kapacitet under perioden.

* Utveckling jämfört med samma period förra året.

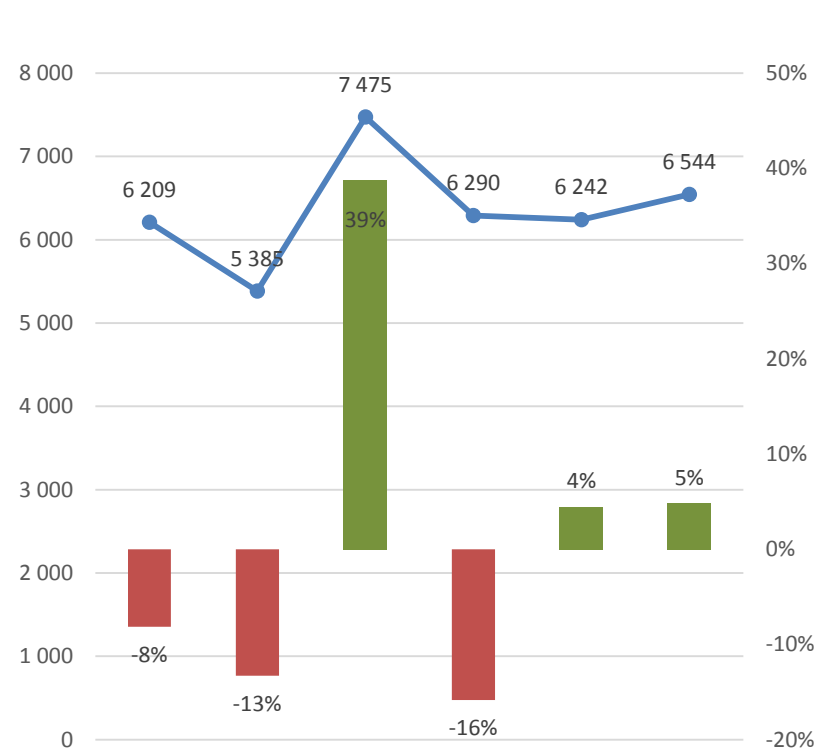
Gästnätter i Dalsland 2009-2014

Antal och utveckling (jmf med samma period året innan), HSV

februari



ackumulerat



— Antal gästnätter

■ Förändring, %



Vilka nationaliteter besöker Dalsland?

Nationalitet	Gästnätter på Hotell/stugbyar/vandrarhem			
	februari	utv. %	jan-feb	utv. ack. %
Sverige	3 794	61,1	5 506	20,3
Norge	221	2,8	344	-33,3
Danmark	122	-55,3	162	-65,5
Tyskland	133	160,8	154	152,5
Holland	17	0,0	20	-74,7
UK	33	73,7	46	84,0
Frankrike	38	1 166,7	51	537,5
Italien	10	-87,2	14	-82,3
Spanien	10	900,0	11	450,0
Ryssland	5	150,0	6	-14,3
USA	17	-22,7	21	-25,0
Kina	3	0,0	4	-20,0
Tot. utländska	789	-8,5	1 038	-37,6
Dalsland	4 583	42,5	6 544	4,8



Gästnätter i kommunerna

Hotell/stugbyar/vandrarhem

kommun	Anläggningar		Gästnätter				Beläggingsgrad %			
	antal	rumskapacitet	februari	utv %*	ackat	ack. utv. %*	mån-tor	fre-sön	totalt	ackat totalt
Bengtsfors	3
Dals-Ed	1
Färgelanda	1
Mellerud	4
Åmål	4
Dalsland	13	7 067	4 583	42	6 544	5	32	20	27	23
Västsverige	339	475 846	316 782	5	634 084	6	47	38	43	42

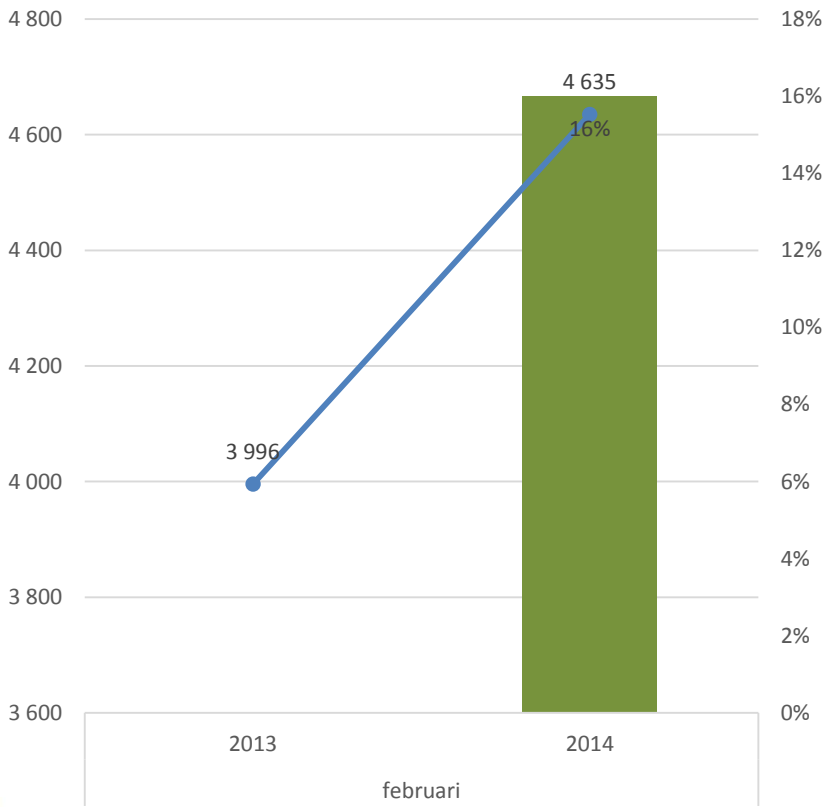
Statistiken för de kommuner som har fyra eller färre anläggningar redovisas inte med hänsyn till SCBs sekretesskrav. Beläggingsgrad för en valfri period beräknas som antalet belagda rum under perioden i förhållande till antalet disponibla rum under samma period. Antal anläggningar i tabellen visar disponibel kapacitet under perioden.

* Utveckling jämfört med samma period förra året.

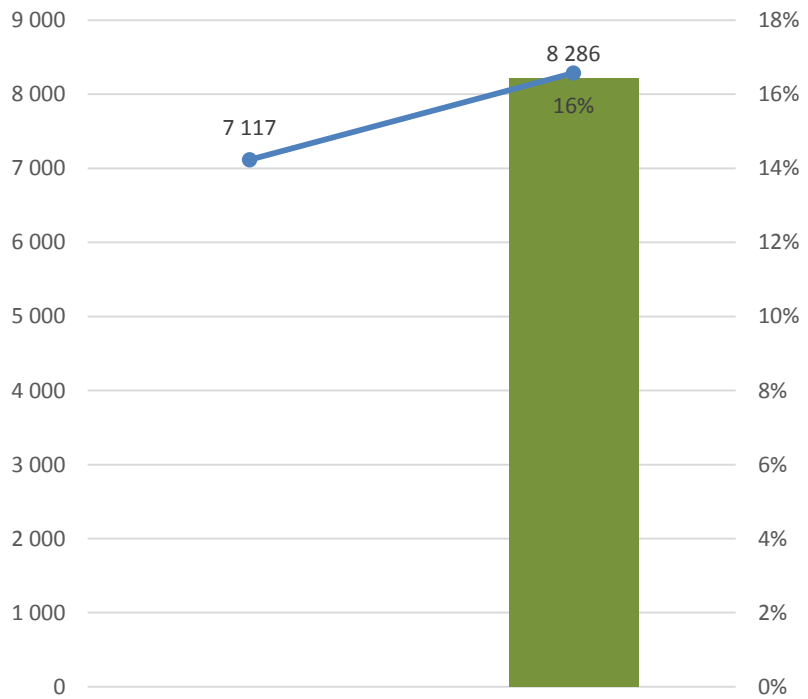
Gästnätter i Göta kanal 2013-2014

Antal och utveckling (jmf med samma period året innan), HSV

februari



ackumulerat



Vilka nationaliteter besöker Göta kanal området?

Nationalitet	Gästnätter på Hotell/stugbyar/vandrarhem			
	februari	utv. %	jan-feb	utv. ack. %
Sverige	3 951	25,6	7 132	25,5
Norge	199	105,2	377	96,4
Danmark	169	-22,1	212	-23,7
Tyskland	66	-72,4	137	-68,8
Holland	10	-23,1	22	10,0
UK	34	0,0	86	72,0
Frankrike	15	0,0	28	12,0
Italien	7	-53,3	15	-11,8
Spanien	4	-20,0	5	-50,0
Ryssland	2	-71,4	4	-66,7
USA	14	-51,7	27	-40,0
Kina	42	2 000,0	46	666,7
Tot. utländska	684	-19,5	1 154	-19,5
Göta kanal	4 635	16,0	8 286	16,4



Gästnätter i kommunerna

Hotell/stugbyar/vandrarhem

kommun	Anläggningar		Gästnätter				Beläggingsgrad %			
	antal	rumskapacitet	februari	utv %*	ackat	ack. utv. %*	mån-tor	fre-sön	totalt	ackat totalt
Gullspång	5	476	375	24	652	20	29	16	24	21
Karlsborg	9	4 142	1 754	17	3 025	22	31	17	26	23
Mariestad	11	5 461	2 470	13	4 524	11	38	20	30	27
Töreboda	3
Göta Kanal	28	10 443	4 635	16	8 286	16	33	18	27	25
Västsverige	339	475 846	316 782	5	634 084	6	47	38	43	42

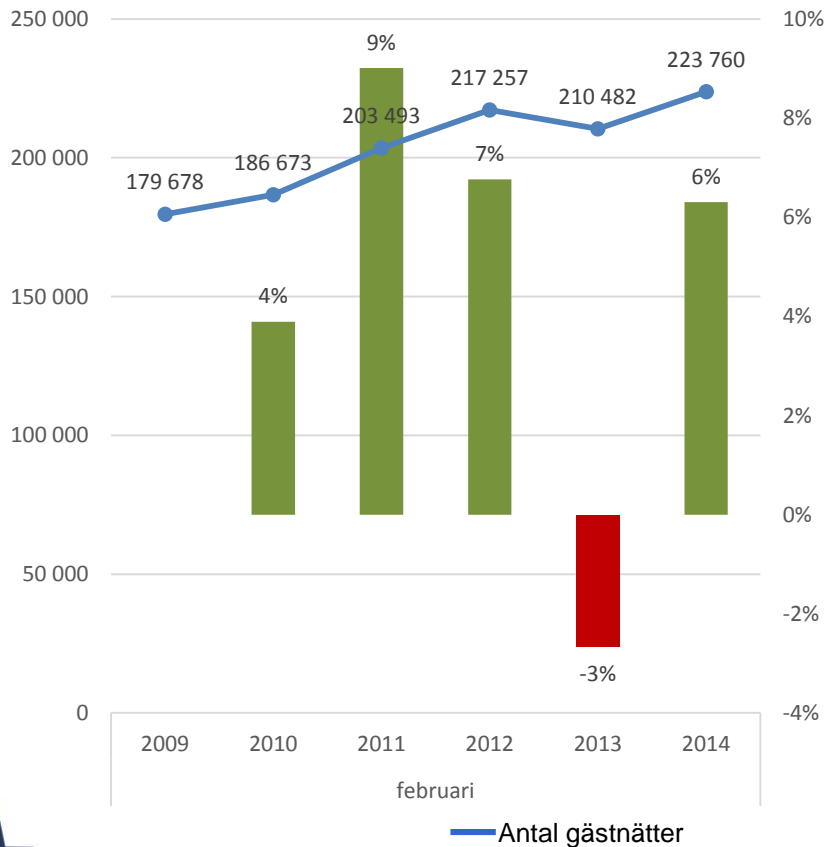
Statistiken för de kommuner som har fyra eller färre anläggningar redovisas inte med hänsyn till SCBs sekretesskrav. Beläggingsgrad för en valfri period beräknas som antalet belagda rum under perioden i förhållande till antalet disponibla rum under samma period. Antal anläggningar i tabellen visar disponibel kapacitet under perioden.

* Utveckling jämfört med samma period förra året.

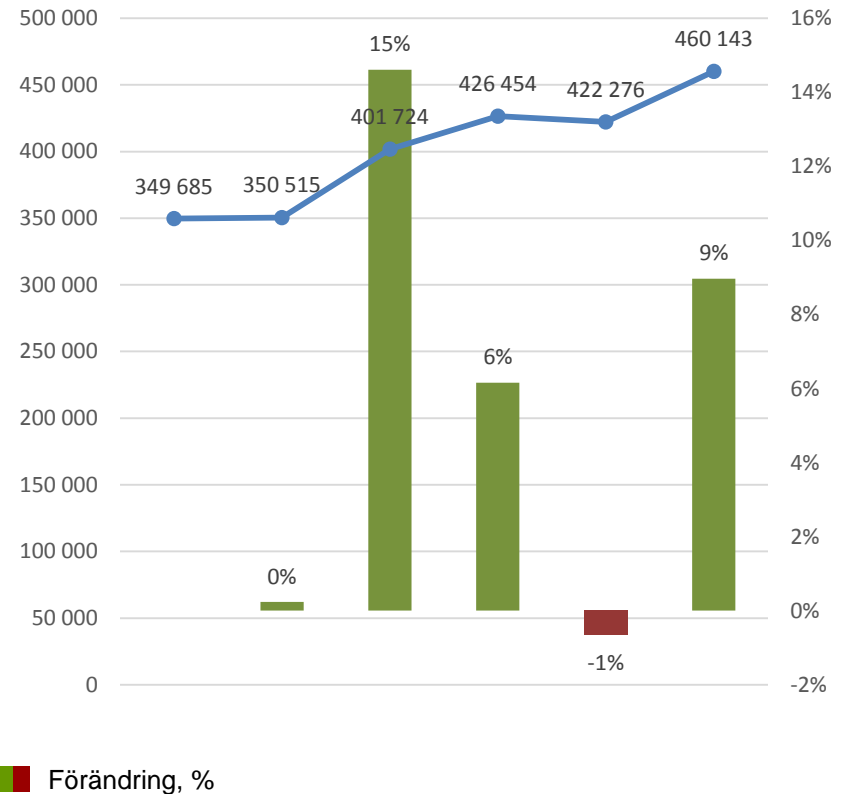
Gästnätter i Göteborgsregionen 2009-2014

Antal och utveckling (jmf med samma period året innan), HSV

februari



ackumulerat



Vilka nationaliteter besöker Göteborgsregionen?

Nationalitet	Gästnätter på Hotell/stuobvar/vandrarhem			
	februari	utv. %	jan-feb	utv. ack. %
Sverige	168 170	9,7	350 609	11,4
Norge	10 049	3,7	20 529	10,9
Danmark	4 113	-6,7	7 750	-8,4
Tyskland	5 670	34,1	10 345	29,4
Holland	1 573	5,6	3 295	12,4
UK	4 936	13,2	10 200	30,5
Frankrike	2 353	-4,1	4 899	10,6
Italien	1 086	-6,0	2 068	15,9
Spanien	714	-19,4	1 172	-38,9
Ryssland	439	-58,7	1 125	-33,8
USA	2 868	11,7	6 108	0,0
Kina	1 076	86,5	1 908	34,3
Tot. utländska	55 590	-2,9	109 534	1,7
Göteborgs- regionen	223 760	6,3	460 143	9,0



Gästnätter i kommunerna

Hotell/stugbyar/vandrarhem

kommun	Anläggningar		Gästnätter				Beläggingsgrad %			
	antal	rums- kapacitet	februari	utv %*	ackat	ack. utv. %*	mån-tor	fre-sön	totalt	ackat totalt
Ale	2
Alingsås	4
Göteborg	72	235 867	194 989	8	402 105	11	58	50	54	54
Härryda	5	9 823	5 689	8	11 191	6	48	34	43	41
Kungälv	9	10 591	4 235	3	8 534	5	28	25	27	27
Lerum	5	6 716	2 227	20	4 992	11	34	14	26	27
Lilla Edet	2
Mölndal	4
Partille	2
Stenungsund	6	6 647	4 177	-3	8 276	6	40	36	38	39
Tjörn	6	6 198	1 389	6	2 909	12	24	15	20	21
Öckerö	7	1 793	434	118	762	94	7	5	6	7
Göteborgs- regionen	124	292 657	223 760	6	460 143	9	54	46	51	50
Västsverige	339	475 846	316 782	5	634 084	6	47	38	43	42

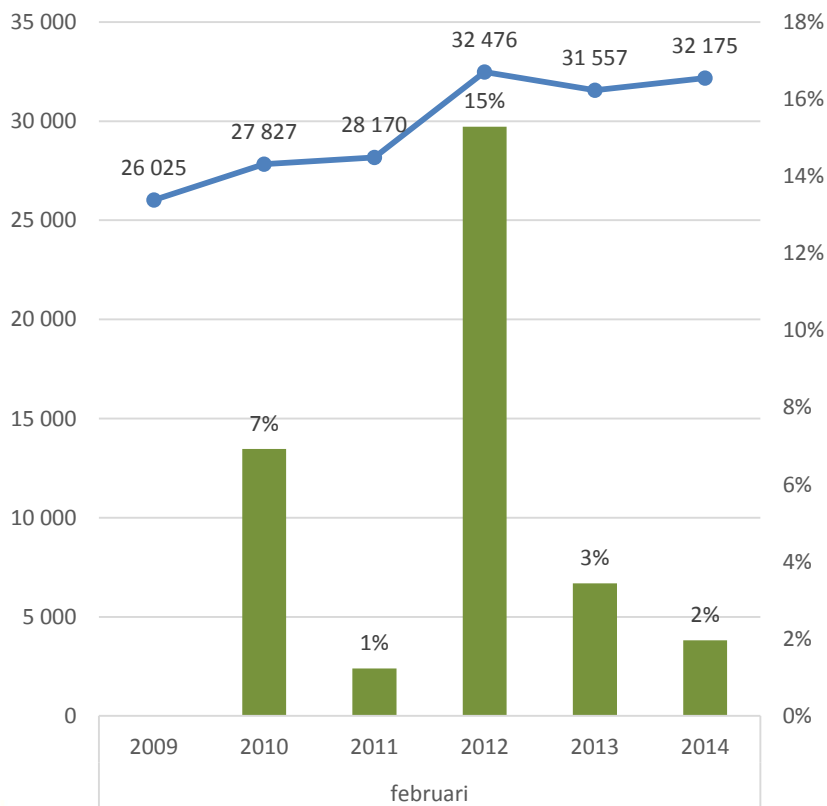
Statistiken för de kommuner som har fyra eller färre anläggningar redovisas inte med hänsyn till SCBs sekretesskrav. Beläggingsgrad för en valfri period beräknas som antalet belagda rum under perioden i förhållande till antalet disponibla rum under samma period. Antal anläggningar i tabellen visar disponibel kapacitet under perioden.

* Utveckling jämfört med samma period förra året.

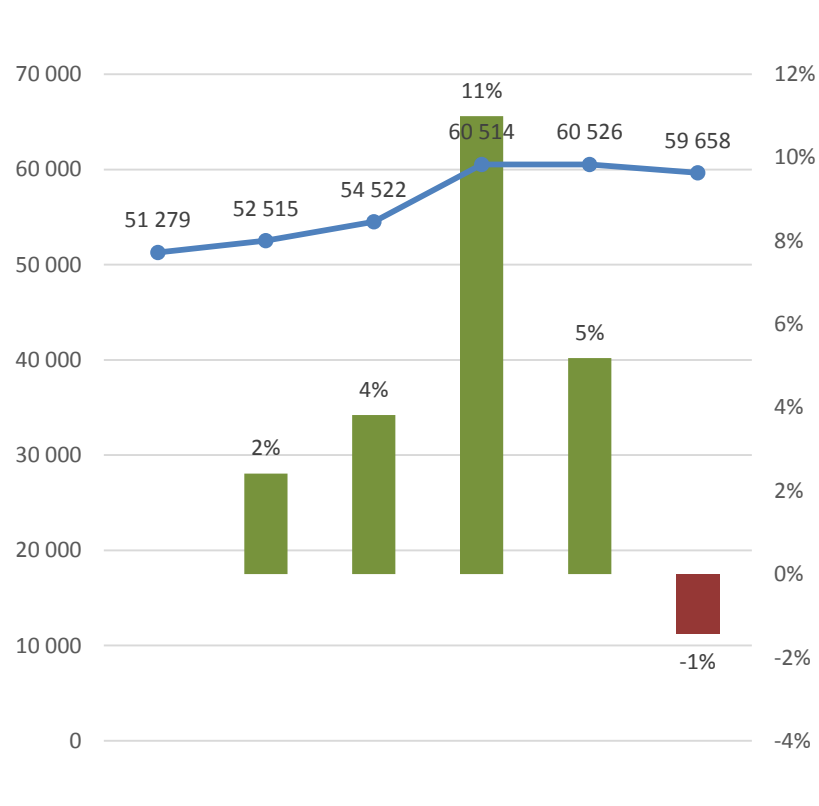
Gästnätter i Skaraborg 2009-2014

Antal och utveckling (jmf med samma period året innan), HSV

februari



ackumulerat



Vilka nationaliteter besöker Skaraborg?

Nationalitet	Gästnätter på Hotell/stugbyar/vandrarhem			
	februari	utv. %	jan-feb	utv. ack. %
Sverige	29 418	7,7	54 803	3,0
Norge	411	-8,3	836	18,4
Danmark	805	-22,0	1 016	-20,3
Tyskland	296	-70,5	549	-75,7
Holland	48	-4,0	94	-16,1
UK	134	3,1	295	19,4
Frankrike	51	-29,2	133	-33,2
Italien	70	66,7	122	93,7
Spanien	15	-16,7	28	-17,6
Ryssland	6	-91,4	21	-75,9
USA	56	-12,5	123	25,5
Kina	75	1 775,0	134	226,8
T ot. utländska	2 757	-35,0	4 855	-33,8
Skaraborg	32 175	2,0	59 658	-1,4



Gästnätter i kommunerna

Hotell/stugbyar/vandrarhem

kommun	Anläggningar		Gästnätter				Beläggingsgrad %			
	antal	rumskapacitet	februari	utv %*	ackat	ack. utv. %*	mån-tor	fre-sön	totalt	ackat totalt
Essunga	1
Falköping	13	6 066	3 431	-11	6 122	-10	44	31	38	36
Grästorp	1
Gullspång	5	476	375	24	652	20	29	16	24	21
Götene	6	7 168	1 660	-18	3 371	-10	11	16	13	13
Hjo	3
Karlsborg	9	4 142	1 754	17	3 025	22	31	17	26	23
Lidköping	8	5 925	3 396	7	5 472	1	45	27	38	33
Mariestad	11	5 461	2 470	13	4 524	11	38	20	30	27
Skara	8	8 114	4 976	32	8 212	12	34	27	31	25
Skövde	11	19 366	10 555	-7	21 523	-10	42	31	37	37
Tibro	2
Tidaholm	4
Töreboda	3
Vara	5	3 444	1 583	-14	3 050	0	43	22	34	32
Skaraborg	90	66 070	32 175	2	59 658	-1	35	25	31	28
Västsverige	339	475 846	316 782	5	634 084	6	47	38	43	42

Statistiken för de kommuner som har fyra eller färre anläggningar redovisas inte med hänsyn till SCBs sekretesskrav. Beläggingsgrad för en valfri period beräknas som antalet belagda rum under perioden i förhållande till antalet disponibla rum under samma period. Antal anläggningar i tabellen visar disponibel kapacitet under perioden.

* Utveckling jämfört med samma period förra året.

Gästnätter i kommunerna

Hotell/stugbyar/vandrarhem

kommun	Anläggningar		Gästnätter				Beläggingsgrad %			
	antal	rumskapacitet	februari	utv %*	ackat	ack. utv. %*	mån-tor	fre-sön	totalt	ackat totalt
Trollhättan	9	11 376	7 097	13	12 655	1	54	33	45	39
Vänersborg	7	8 848	3 080	-20	7 029	-20	23	22	23	26
Västsverige	339	475 846	316 782	5	634 084	6	47	38	43	42

Statistiken för de kommuner som har fyra eller färre anläggningar redovisas inte med hänsyn till SCBs sekretesskrav. Beläggingsgrad för en valfri period beräknas som antalet belagda rum under perioden i förhållande till antalet disponibla rum under samma period. Antal anläggningar i tabellen visar disponibel kapacitet under perioden.

* Utveckling jämfört med samma period förra året.