

Gästnattsrapport mars 2014

Källa: SCB och Tillväxtverket
Bearbetat av Västsvenska Turistrådet

Kontakt:

ann-sofie.stromback@vastsverige.com

monika.fleming-glogoza@vastsverige.com

[Klicka här för att hämta SCB s "Beskrivning av inkvarteringsstatistik"](#)



Foto: Lisa Nestorson, Göteborg & Co, Jonas Ingman



mars 2014

Enligt den preliminära statistiken från SCB redovisades totalt 355 498 gästnätter på hotell, stugbyar och vandrarhem (HSV) i Västsverige i mars. Det är en minskning med -3,9% jämfört med samma månad förra året. Statistiken för camping är för osäker och därför inte presenteras i denna rapport. De svenska gästnätterna står för 77% av alla övernattningar på HSV i regionen, dvs. nästan 276 000. I mars har svenska gästnätter ökat med 0,8% medan de utländska har minskat med 17%. Den totala utvecklingen tom mars är dock positiv och ligger på en tillväxt med +1,6%.

Beläggingsgraden på HSV i mars låg totalt på 46% i Västra Götaland.

I mars öppnade STF Hotell & Vandrarhem Göteborg City vilket ökade kapaciteten i staden med 102 rum och 300 bäddar.

Senaste statistiken över flygresandet visar varierande resultat. [Enligt statistik från Swedavia](#) reste 1 131 319 passagerare till och från Landvetter flygplats tom mars vilket är en ökning med 3% jämfört med samma period ifjol. I mars månad minskade utrikes trafiken på Landvetter med 2%. Ankomster från Europa ökade medan ankomster från övriga världen minskade. På Göteborg City Airport (GCA) var det totala antalet resenärer under mars 45 331, vilket är en minskning på 6% i jämförelse mot samma månad i fjol.

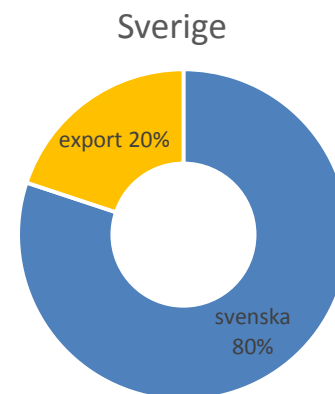
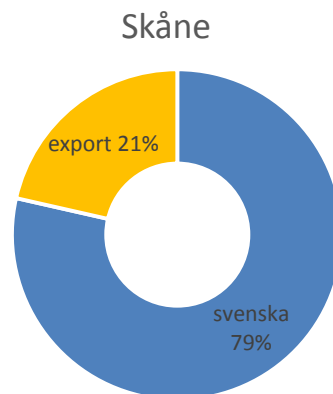
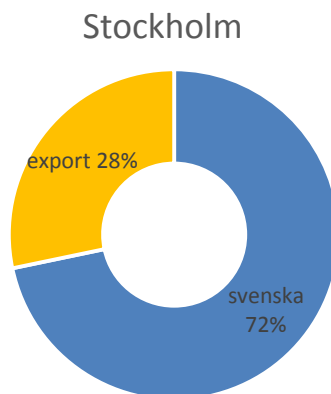
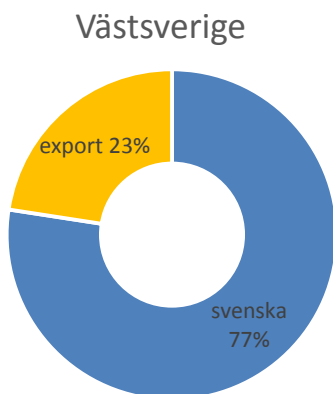
I denna rapport finns bearbetad statistik för Västsverige, Bohuslän, Boråsregionen, Dalsland, Göta Kanal, Göteborgsregionen, Skaraborg och Tvåstad (Trollhättan-Vänersborg). Behöver du fler uppgifter än de som publiceras här vänligen kontakta vår analysavdelning.



Gästnätter i Västsverige i jämförelse med storstadsregionerna och riket

Hotell, stugbyar och vandrarhem

Län	Gästnätter				Exportandel			
	mars	utv.%	jan-mar	utv.ack.%	mars %	utv.	jan-mar %	utv.ack.
Västsverige	355 489	-3,9	982 711	1,6	23	-4	22	-3
Stockholm	795 501	8,4	2 102 382	9,4	28	0	29	1
Skåne	237 631	8,5	630 702	11,3	21	2	20	0
Sverige	2 802 709	2,1	7 632 564	5,4	20	0	20	-1



Vilka nationaliteter besöker Västsverige?

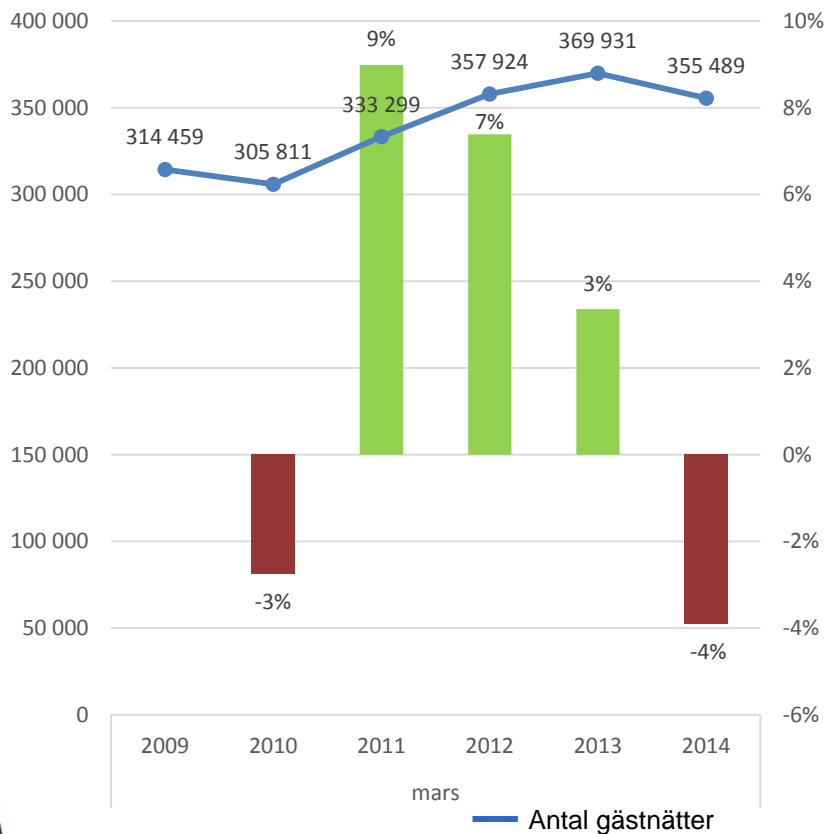
Nationalitet	Gästnätter på Hotell/stugbyar/vandrarhem			
	mars	utv. %	jan-mar	utv. ack. %
Sverige	275 263	0,8	763 723	5,3
Norge	21 341	-32,0	57 563	-16,4
Danmark	5 373	-18,9	16 727	-15,6
Tyskland	7 649	16,7	19 780	11,3
Holland	2 528	21,6	6 162	11,1
UK	6 252	1,3	17 674	14,2
Frankrike	2 436	-28,1	7 838	-6,0
Italien	1 438	-14,2	3 893	0,4
Spanien	724	-45,9	2 047	-39,3
Ryssland	413	-51,5	1 633	-54,7
USA	3 089	-2,3	9 544	-2,1
Kina	1 749	53,8	4 089	49,1
Tot. utländska	80 226	-17,3	218 988	-9,6
Västsverige	355 489	-3,9	982 711	1,6



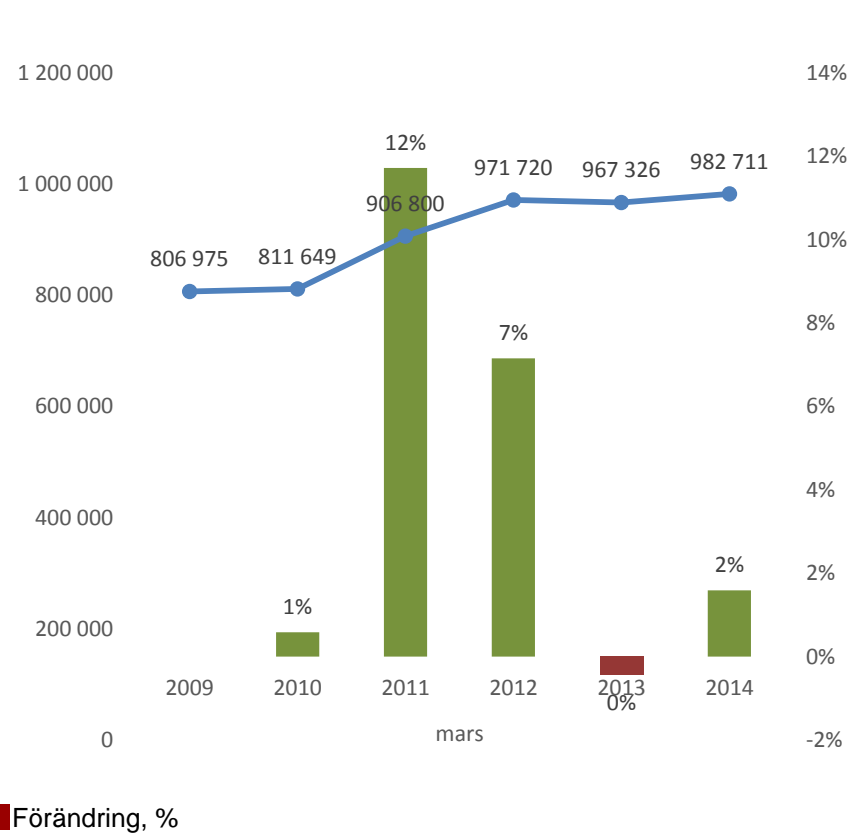
Gästnätter i Västsverige 2009-2014

Antal och utveckling (jmf med samma period året innan), HSV

mars



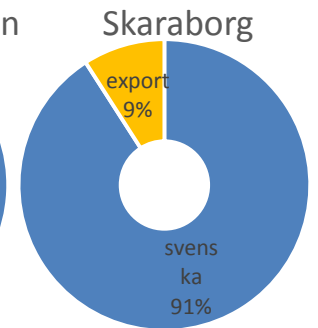
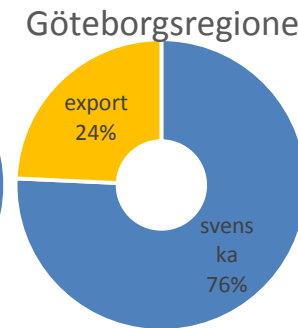
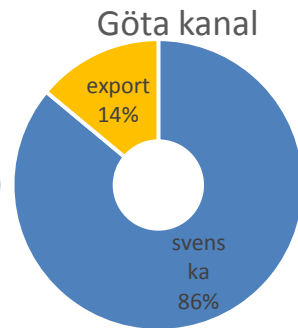
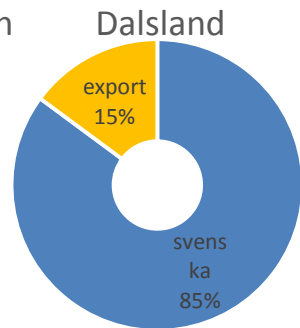
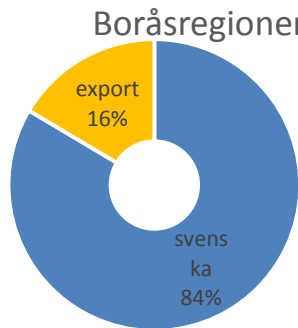
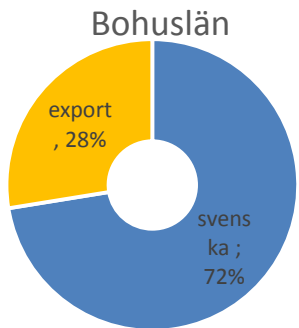
ackumulerat



Gästnätter i Västsverige, mars 2014

Antal och utveckling (jmf med samma period 2012), HSV

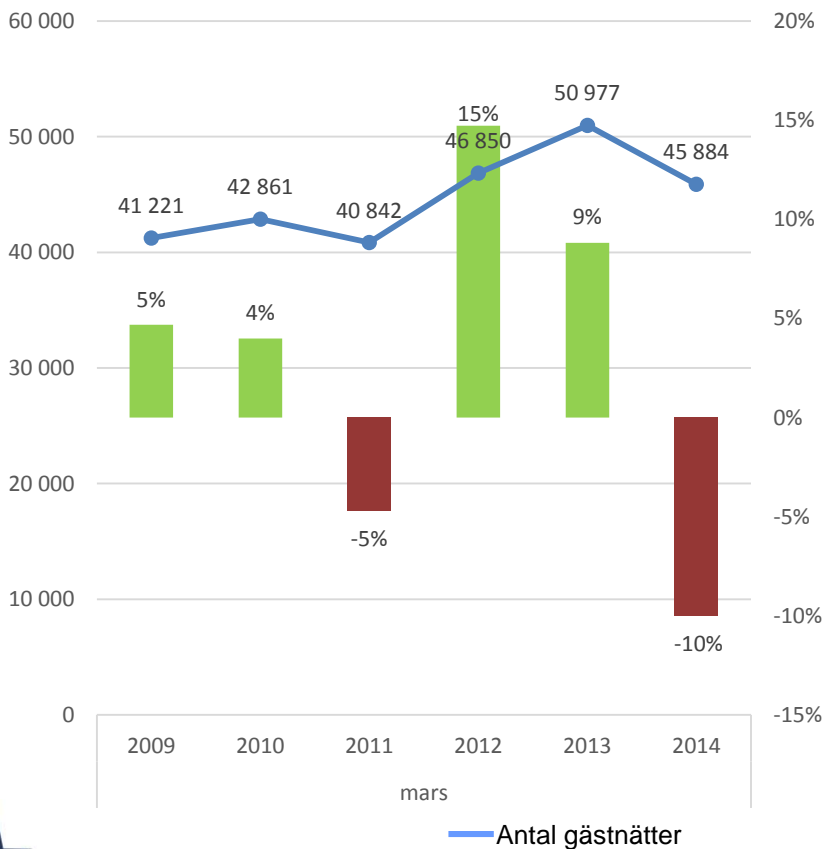
Län	Gästnätter				Exportandel			
	mars	utv.%	jan-mar	utv.ack.%	mars %	utv.	jan-mar %	utv.ack.
Bohuslän	45 884	-10,0	117 453	-5,3	28	-7	26	-5
Boråsregionen	18 381	-4,5	53 306	2,2	16	0	16	0
Dalsland	2 521	-30,0	8 984	-8,7	15	-12	15	-12
Göta kanal	5 229	10,2	12 946	9,1	14	-1	14	-4
Göteborgsregionen	249 273	-2,4	704 891	4,0	24	-3	24	-2
Skaraborg	36 366	3,1	95 406	-0,4	9	-2	8	-3
Västsverige	355 489	-3,9	982 711	1,6	23	-4	22	-3



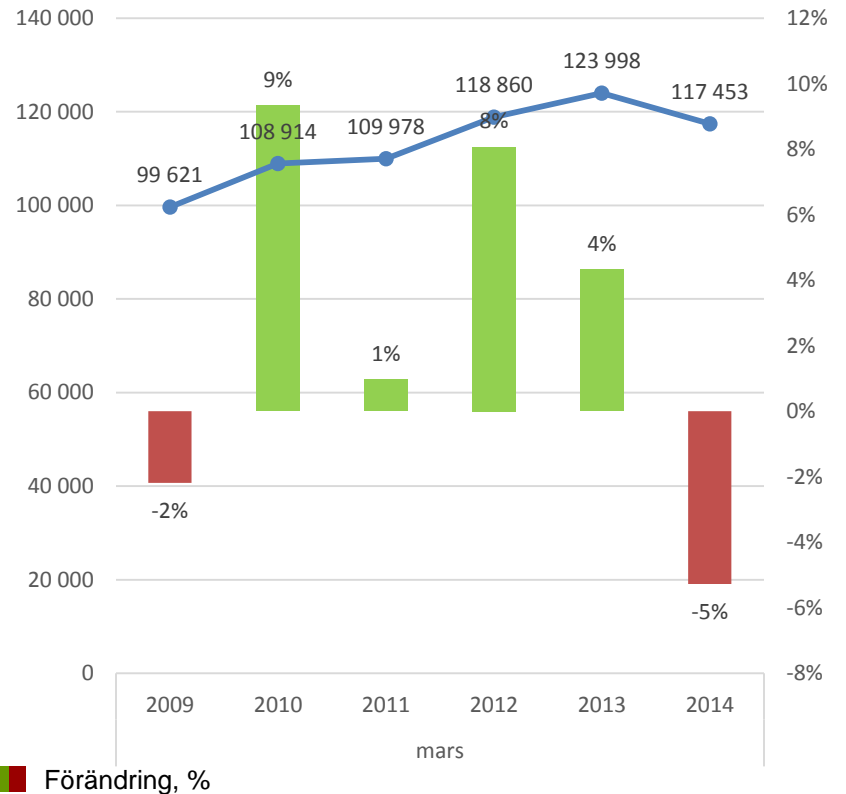
Gästnätter i Bohuslän 2009-2014

Antal och utveckling (jmf med samma period året innan), HSV

mars



ackumulerat



Vilka nationaliteter besöker Bohuslän?

Nationalitet	Gästnätter på Hotell/stugbyar/vandrarhem			
	mars	utv. %	jan-mar	utv. ack. %
Sverige	33 242	-0,3	86 979	1,3
Norge	9 956	-35,2	24 393	-25,1
Danmark	433	-23,4	1 280	-21,9
Tyskland	377	36,1	800	25,8
Holland	199	111,7	379	16,3
UK	232	61,1	689	73,1
Frankrike	94	4,4	339	75,6
Italien	41	-31,7	137	-39,1
Spanien	23	-4,2	75	66,7
Ryssland	16	300,0	69	72,5
USA	97	24,4	214	67,2
Kina	19	216,7	44	266,7
Tot. utländska	12 642	-28,3	30 474	-20,0
Bohuslän	45 884	-10,0	117 453	-5,3



Gästnätter i kommunerna

Hotell/stugbyar/vandrarhem

kommun	Anläggningar		Gästnätter				Beläggingsgrad %			
	antal	rumskapacitet	mars	utv %*	ackat	ack. utv. %*	mån-tor	fre-sön	totalt	ackat totalt
Kungälv	9	11 974	4 894	-1	13 465	3	33	24	29	28
Lysekil	10	13 264	6 988	2	17 234	-3	31	32	31	27
Munkedal	3
Orust	9	5 649	1 000	-30	2 504	-18	13	10	12	10
Sotenäs	10	7 377	3 043	-23	8 591	2	19	20	20	19
Stenungsund	6	7 450	4 657	14	12 929	9	39	44	41	40
Strömstad	5	11 828	8 748	-35	22 907	-24	40	49	44	39
Tanum	12	10 960	5 182	-12	12 080	0	17	30	23	20
Tjörn	6	6 876	1 704	-4	4 477	2	26	22	24	22
Uddevalla	16	17 259	8 064	7	20 178	-3	33	25	29	26
Öckerö	6	2 091	654	44	1 301	54	12	18	15	10
Bohuslän	92	97 017	45 884	-10	117 453	-5	29	29	29	26
Västsverige	340	525 035	355 489	-4	982 711	2	53	38	46	43

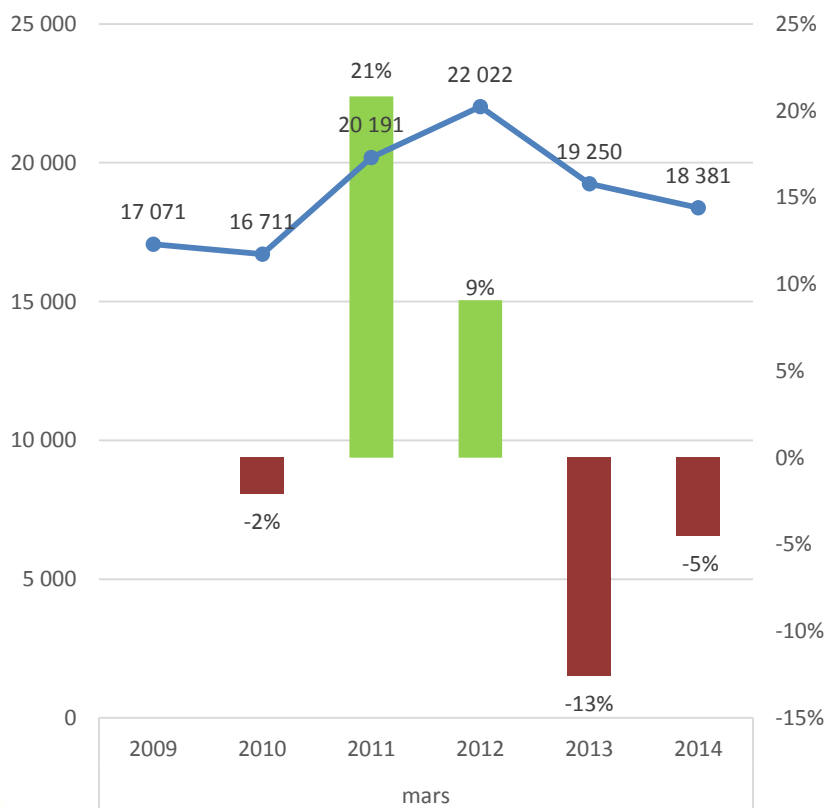
Statistiken för de kommuner som har fyra eller färre anläggningar redovisas inte med hänsyn till SCBs sekretesskrav. Beläggingsgrad för en valfri period beräknas som antalet belagda rum under perioden i förhållande till antalet disponibla rum under samma period. Antal anläggningar i tabellen visar disponibel kapacitet under perioden.

* Utveckling jämfört med samma period förra året.

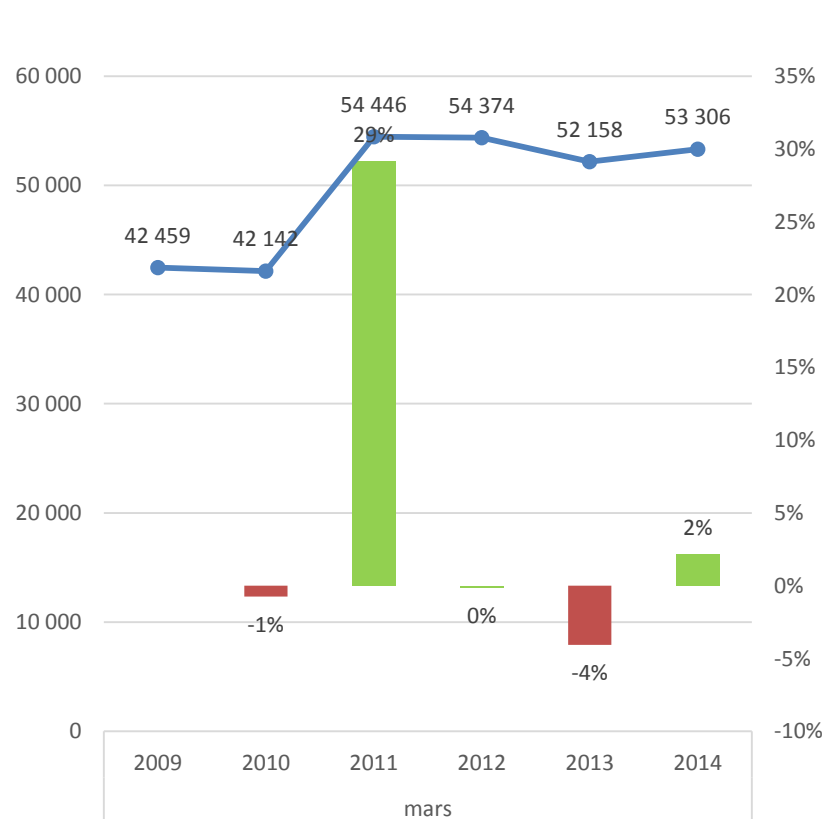
Gästnätter i Boråsregionen 2009-2014

Antal och utveckling (jmf med samma period året innan), HSV

mars



ackumulerat



— Antal gästnätter

■ Förändring, %

Vilka nationaliteter besöker Boråsregionen?

Nationalitet	Gästnätter på Hotell/stugbyar/vandrarhem			
	mars	utv. %	jan-mar	utv. ack. %
Sverige	15 353	-4,6	44 523	1,8
Norge	716	18,2	1 804	42,2
Danmark	298	-36,1	1 574	-17,2
Tyskland	334	37,4	766	24,4
Holland	90	38,5	251	14,6
UK	264	-32,1	714	-7,2
Frankrike	81	-6,9	212	-9,0
Italien	67	-23,9	237	40,2
Spanien	25	-64,3	81	-35,2
Ryssland	4	-93,1	39	-80,2
USA	177	216,1	290	35,5
Kina	32	-3,0	101	-34,0
Tot. utländska	3 028	-3,9	8 783	4,5
Boråsregionen	18 381	-4,5	53 306	2,2



Gästnätter i kommunerna

Hotell/stugbyar/vandrarhem

	Anläggningar		Gästnätter				Beläggingsgrad %			
kommun	antal	rums- kapacitet	mars	utv %*	ackat	ack. utv. %*	mån-tor	fre-sön	totalt	ackat totalt
Borås	10	19 209	13 101	-9	38 134	-1	63	30	48	47
Herrljunga	1
Mark	5	3 321	1 012	26	2 292	0	28	21	25	19
Svenljunga	4
Tranemo	1
Ulricehamn	9	3 372	2 505	21	7 804	28	38	27	33	32
Vårgårda	3
Borås- regionen	33	29 238	18 381	-5	53 306	2	54	28	42	40
Västsverige	340	525 035	355 489	-4	982 711	2	53	38	46	43

Statistiken för de kommuner som har fyra eller färre anläggningar redovisas inte med hänsyn till SCBs sekretesskrav. Beläggingsgrad för en valfri period beräknas som antalet belagda rum under perioden i förhållande till antalet disponibla rum under samma period. Antal anläggningar i tabellen visar disponibel kapacitet under perioden.

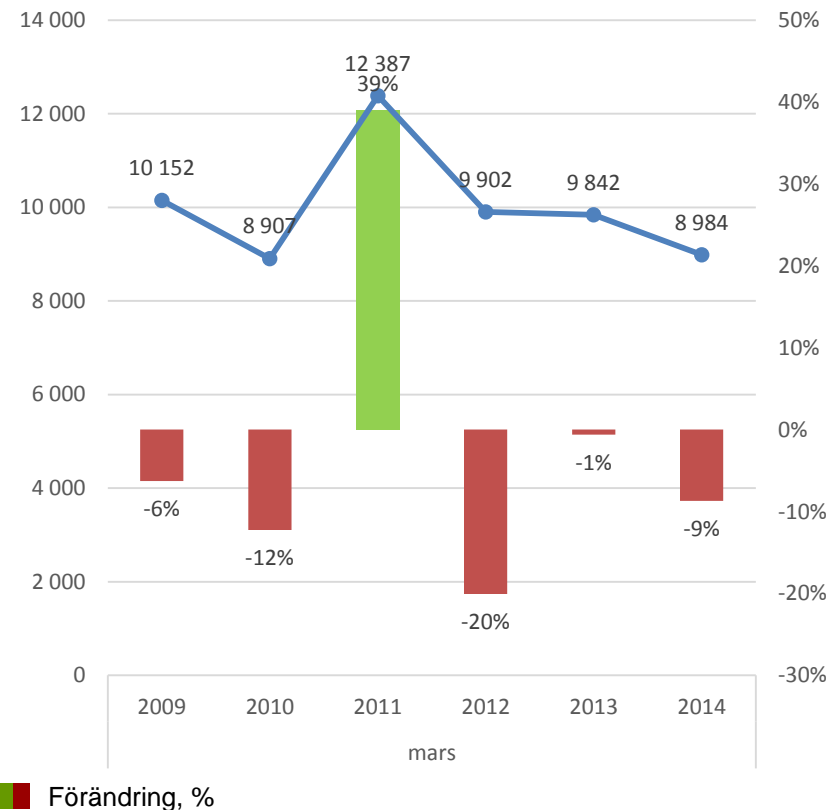
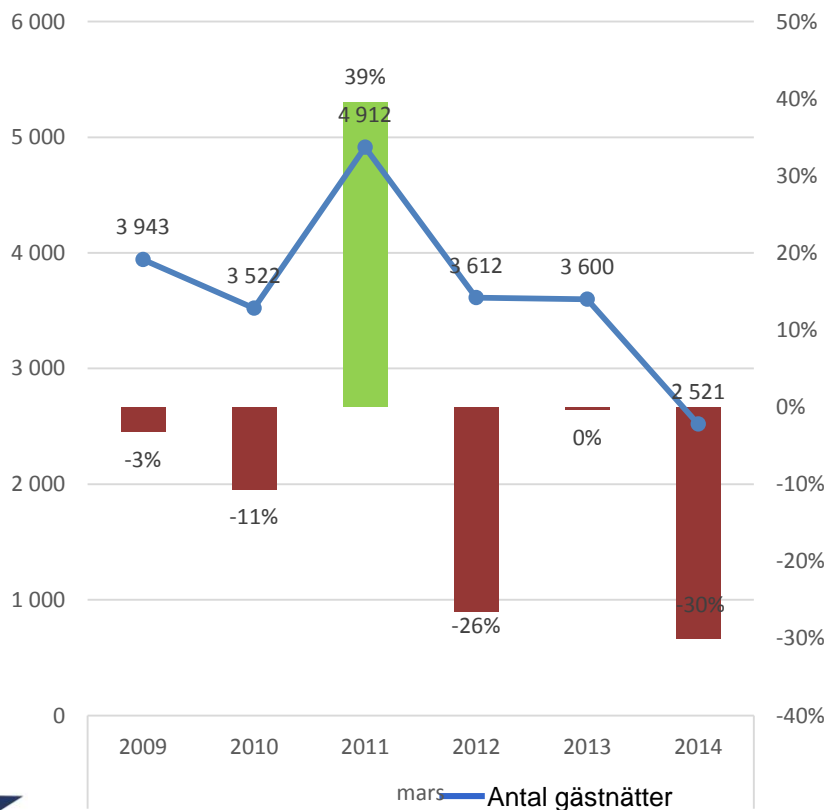
* Utveckling jämfört med samma period förra året.

Gästnätter i Dalsland 2009-2014

Antal och utveckling (jmf med samma period året innan), HSV

mars

ackumulerat



Vilka nationaliteter besöker Dalsland?

Nationalitet	Gästnätter på Hotell/stugbyar/vandrarhem			
	mars	utv. %	jan-mar	utv. ack. %
Sverige	2 146	-18,1	7 631	6,0
Norge	198	-53,1	497	-47,0
Danmark	29	-85,9	188	-72,1
Tyskland	29	-14,7	181	90,5
Holland	6	20,0	25	-70,2
UK	46	76,9	90	76,5
Frankrike	3	-62,5	52	225,0
Italien	2	-33,3	16	-80,5
Spanien	3	200,0	14	366,7
Ryssland	1	0,0	7	-12,5
USA	4	-20,0	25	-24,2
Kina	2	0,0	6	-14,3
Tot. utländska	375	-61,8	1 353	-48,8
Dalsland	2 521	-30,0	8 984	-8,7



Gästnätter i kommunerna

Hotell/stugbyar/vandrarhem

kommun	Anläggningar		Gästnätter				Beläggingsgrad %			
	antal	rumskapacitet	mars	utv %*	ackat	ack. utv. %*	mån-tor	fre-sön	totalt	ackat totalt
Bengtsfors	3
Dals-Ed	1
Färgelanda	1
Mellerud	4
Åmål	4
Dalsland	13	7 954	2 521	-30	8 984	-9	28	17	23	23
Västsverige	340	525 035	355 489	-4	982 711	2	53	38	46	43

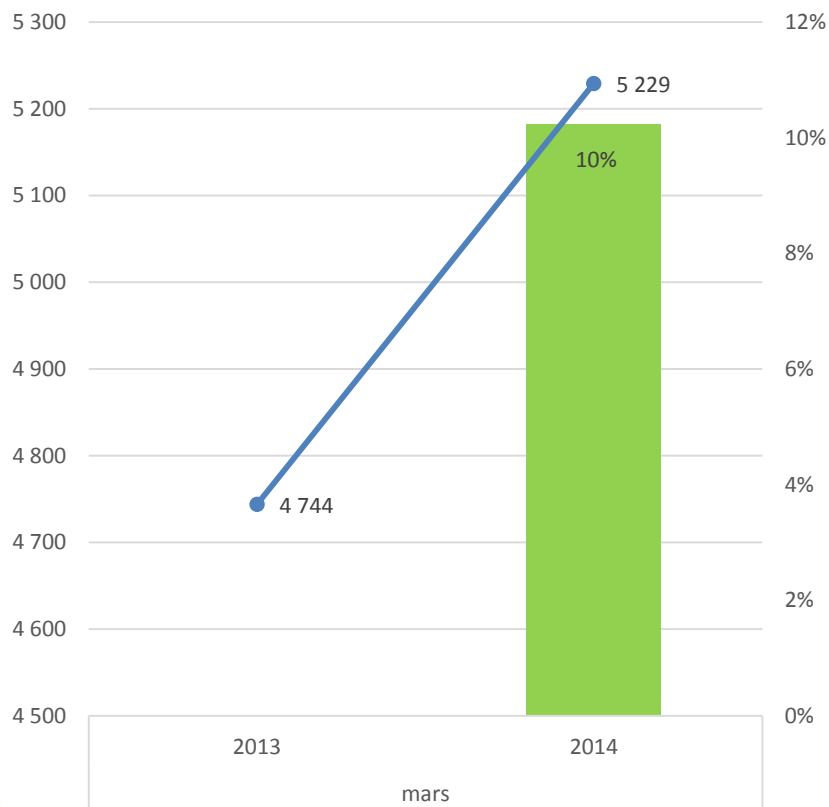
Statistiken för de kommuner som har fyra eller färre anläggningar redovisas inte med hänsyn till SCBs sekretesskrav. Beläggingsgrad för en valfri period beräknas som antalet belagda rum under perioden i förhållande till antalet disponibla rum under samma period. Antal anläggningar i tabellen visar disponibel kapacitet under perioden.

* Utveckling jämfört med samma period förra året.

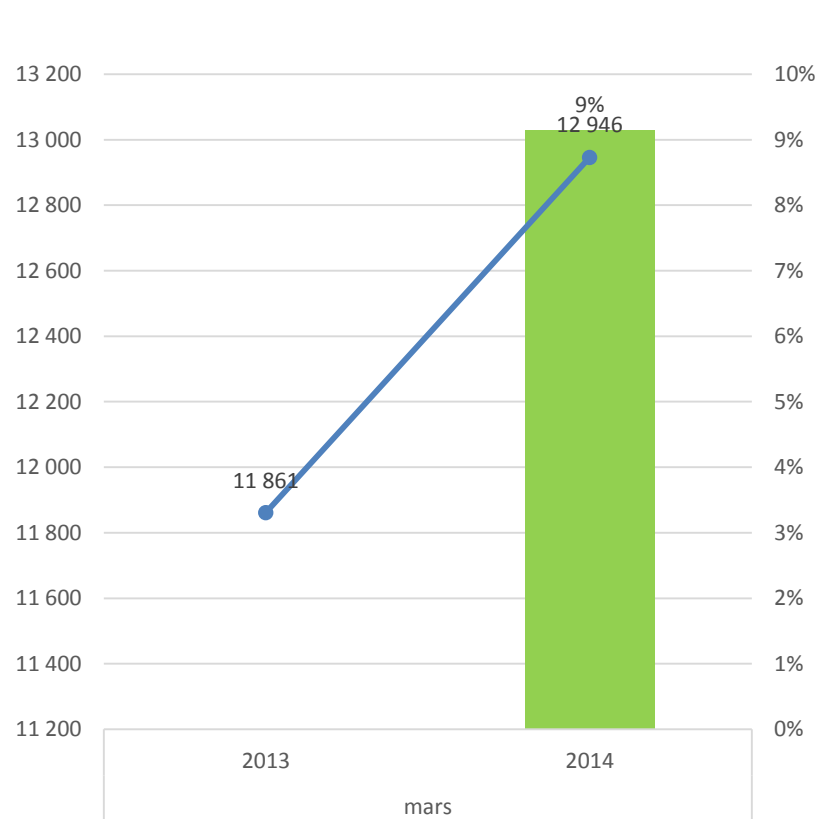
Gästnätter i Göta kanal 2013-2014

Antal och utveckling (jmf med samma period året innan), HSV

mars



ackumulerat



Vilka nationaliteter besöker Göta kanal området?

Nationalitet	Gästnätter på Hotell/stugbyar/vandrarhem			
	mars	utv. %	jan-mar	utv. ack. %
Sverige	4 499	11,4	11 170	14,9
Norge	200	9,3	491	30,9
Danmark	74	-3,9	278	-21,7
Tyskland	101	-30,3	235	-59,8
Holland	15	-37,5	36	-18,2
UK	53	82,8	137	73,4
Frankrike	19	-13,6	45	-4,3
Italien	15	-6,3	30	-9,1
Spanien	3	-87,0	8	-75,8
Ryssland	2	-60,0	6	-64,7
USA	17	-19,0	45	-31,8
Kina	50	900,0	97	781,8
Tot. utländska	730	3,3	1 776	-17,0
Göta kanal	5 229	10,2	12 946	9,1



Gästnätter i kommunerna

Hotell/stugbyar/vandrarhem

kommun	Anläggningar		Gästnätter				Beläggingsgrad %			
	antal	rumskapacitet	mars	utv %*	ackat	ack. utv. %*	mån-tor	fre-sön	totalt	ackat totalt
Gullspång	5	527	338	12	979	16	25	19	22	21
Karlsborg	8	3 400	1 690	2	4 114	0	38	22	31	27
Mariestad	11	6 109	3 154	13	7 721	12	33	31	32	29
Töreboda	3
Göta Kanal	27	10 439	5 229	10	12 946	9	33	26	30	27
Västsverige	340	525 035	355 489	-4	982 711	2	53	38	46	43

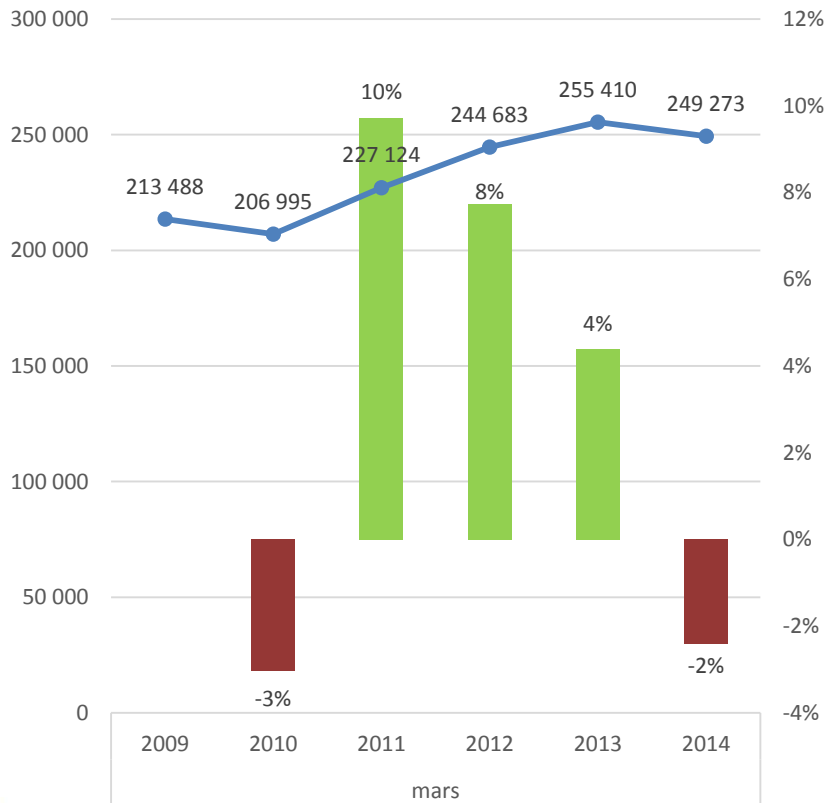
Statistiken för de kommuner som har fyra eller färre anläggningar redovisas inte med hänsyn till SCBs sekretesskrav. Beläggingsgrad för en valfri period beräknas som antalet belagda rum under perioden i förhållande till antalet disponibla rum under samma period. Antal anläggningar i tabellen visar disponibel kapacitet under perioden.

* Utveckling jämfört med samma period förra året.

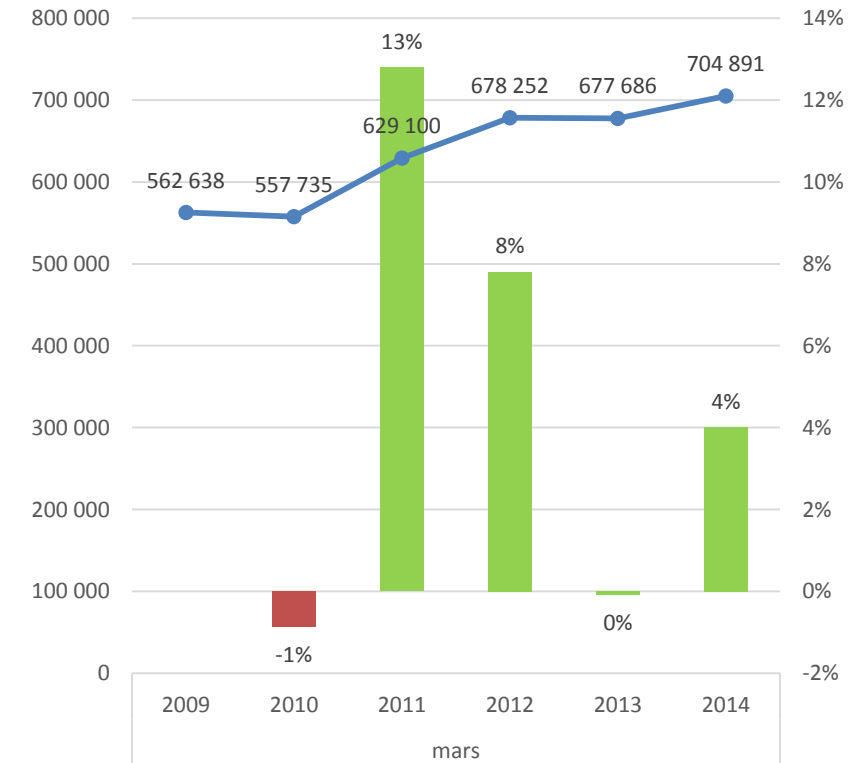
Gästnätter i Göteborgsregionen 2009-2014

Antal och utveckling (jmf med samma period året innan), HSV

mars



ackumulerat



Vilka nationaliteter besöker Göteborgsregionen?

Nationalitet	Gästnätter på Hotell/stugbyar/vandrarhem			
	mars	utv. %	jan-mar	utv. ack. %
Sverige	188 755	2,3	536 692	7,5
Norge	10 502	-26,7	30 526	-7,0
Danmark	4 141	-8,3	11 910	-8,3
Tyskland	6 343	16,5	16 606	23,6
Holland	2 153	15,8	5 378	12,3
UK	5 380	1,8	15 353	17,2
Frankrike	2 160	-27,6	6 959	-6,2
Italien	1 210	-14,5	3 251	1,6
Spanien	638	-46,4	1 789	-42,4
Ryssland	351	-50,9	1 469	-39,1
USA	2 684	-7,5	8 675	-3,7
Kina	1 569	51,3	3 427	39,4
Tot. utländska	60 518	-14,7	168 199	-5,8
Göteborgs-regionen	249 273	-2,4	704 891	4,0



Gästnätter i kommunerna

Hotell/stugbyar/vandrarhem

	Anläggningar		Gästnätter				Beläggingsgrad %			
kommun	antal	rumskapacitet	mars	utv %*	ackat	ack. utv. %*	mån-tor	fre-sön	totalt	ackat totalt
Ale	2
Alingsås	4
Göteborg	72	262 055	216 105	-2	614 887	5	67	46	58	55
Härryda	5	10 762	6 128	5	17 319	6	51	35	45	43
Kungälv	9	11 974	4 894	-1	13 465	3	33	24	29	28
Lerum	5	7 434	3 156	17	7 979	11	44	18	33	28
Lilla Edet	2
Mölndal	3
Partille	2
Stenungsund	6	7 450	4 657	14	12 929	9	39	44	41	40
Tjörn	6	6 876	1 704	-4	4 477	2	26	22	24	22
Öckerö	6	2 091	654	44	1 301	54	12	18	15	10
Göteborgs-regionen	122	324 781	249 273	-2	704 891	4	63	43	54	51
Västsverige	340	525 035	355 489	-4	982 711	2	53	38	46	43

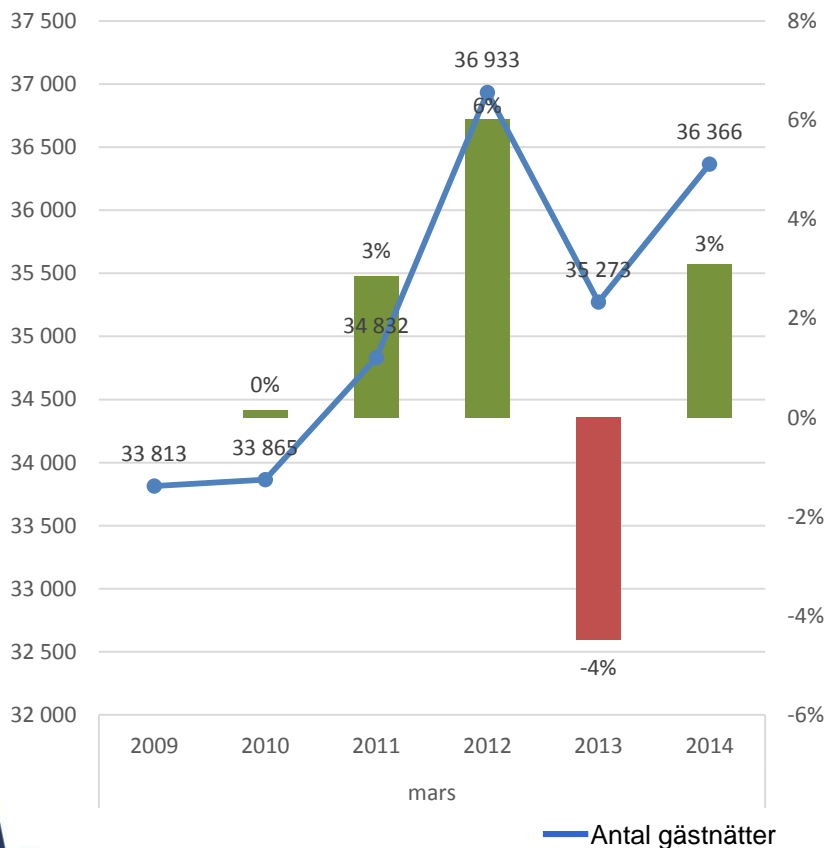
Statistiken för de kommuner som har fyra eller färre anläggningar redovisas inte med hänsyn till SCBs sekretesskrav. Beläggingsgrad för en valfri period beräknas som antalet belagda rum under perioden i förhållande till antalet disponibla rum under samma period. Antal anläggningar i tabellen visar disponibel kapacitet under perioden.

* Utveckling jämfört med samma period förra året.

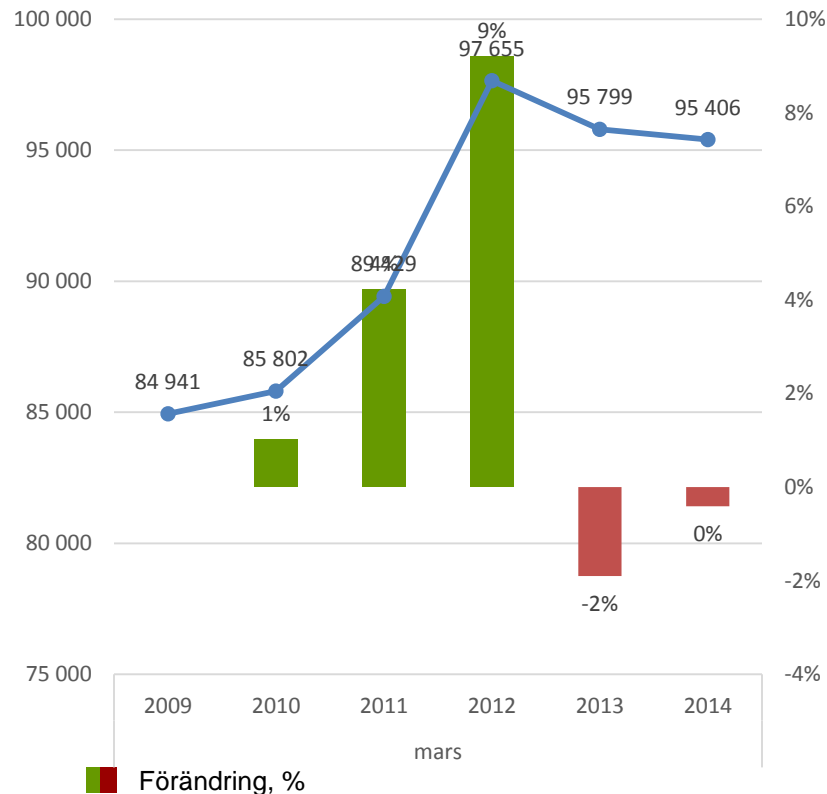
Gästnätter i Skaraborg 2009-2014

Antal och utveckling (jmf med samma period året innan), HSV

mars



ackumulerat



Vilka nationaliteter besöker Skaraborg?

Nationalitet	Gästnätter på Hotell/stugbyar/vandrarhem			
	mars	utv. %	jan-mar	utv. ack. %
Sverige	33 060	4,9	87 374	3,2
Norge	544	-21,6	1 290	-7,9
Danmark	442	-45,0	1 447	-30,3
Tyskland	471	-16,3	1 016	-64,0
Holland	61	-19,7	154	-18,1
UK	147	6,5	438	13,8
Frankrike	66	-67,5	194	-51,7
Italien	100	69,5	222	82,0
Spanien	19	-57,8	46	-41,8
Ryssland	36	100,0	57	-45,7
USA	62	12,7	185	20,9
Kina	96	433,3	230	289,8
T ot. utländska	3 306	-12,3	8 032	-27,6
Skaraborg	36 366	3,1	95 406	-0,4



Gästnätter i kommunerna

Hotell/stugbyar/vandrarhem

kommun	Anläggningar		Gästnätter				Beläggingsgrad %			
	antal	rooms-kapacitet	mars	utv %*	ackat	ack. utv. %*	mån-tor	fre-sön	totalt	ackat totalt
Essunga	1
Falköping	14	6 726	4 056	-11	10 163	-10	46	37	42	38
Grästorp	1
Gullspång	5	527	338	12	979	16	25	19	22	21
Götene	6	7 936	1 576	-41	4 947	-23	9	14	11	12
Hjo	3
Karlsborg	8	3 400	1 690	2	4 114	0	38	22	31	27
Lidköping	8	6 547	3 463	12	8 947	5	46	26	37	34
Mariestad	11	6 109	3 154	13	7 721	12	33	31	32	29
Skara	8	8 979	4 948	27	13 162	17	24	20	22	24
Skövde	11	21 386	12 940	8	34 450	-4	53	31	43	39
Tibro	2
Tidaholm	4
Töreboda	3
Vara	5	3 757	2 034	1	5 051	0	47	33	40	35
Skaraborg	90	71 908	36 366	3	95 406	0	37	26	32	30
Västsverige	340	525 035	355 489	-4	982 711	2	53	38	46	43

Statistiken för de kommuner som har fyra eller färre anläggningar redovisas inte med hänsyn till SCBs sekretesskrav. Beläggingsgrad för en valfri period beräknas som antalet belagda rum under perioden i förhållande till antalet disponibla rum under samma period. Antal anläggningar i tabellen visar disponibel kapacitet under perioden.

* Utveckling jämfört med samma period förra året.

Gästnätter i kommunerna

Hotell/stugbyar/vandrarhem

kommun	Anläggningar		Gästnätter				Beläggingsgrad %			
	antal	rumskapacitet	mars	utv %*	ackat	ack. utv. %*	mån-tor	fre-sön	totalt	ackat totalt
Trollhättan	9	12 732	9 763	-7	22 586	-2	53	46	50	43
Vänersborg	8	9 796	5 210	-15	12 257	-18	28	31	29	27
Västsverige	340	525 035	355 489	-4	982 711	2	53	38	46	43

Statistiken för de kommuner som har fyra eller färre anläggningar redovisas inte med hänsyn till SCBs sekretesskrav. Beläggingsgrad för en valfri period beräknas som antalet belagda rum under perioden i förhållande till antalet disponibla rum under samma period. Antal anläggningar i tabellen visar disponibel kapacitet under perioden.

* Utveckling jämfört med samma period förra året.