

Gästnattsrapport November 2014

Källor: SCB, Tillväxtverket, Swedavia
Bearbetat av Turistrådet Västsverige

Kontakt:

ann-sofie.stromback@vastsverige.com

monika.fleming-glogoza@vastsverige.com

[Klicka här för att hämta SCB s "Beskrivning av inkvarteringsstatistik"](#)



November 2014



Enligt den preliminära statistiken från SCB redovisades 5 480 524 gästnätter på hotell, stugbyar och vandrarhem (HSV) i Västsverige tom november. Det innebär en ökning med 4,8% jämfört med samma period förra året. Det är det högsta antalet nätter i regionen sedan 2009. Volymmässigt är det svenska besökare som bidrog mest till ökningen men det är utländska gästnätter som hade något bättre tillväxt, +5,0% resp. +4,8%. Norge, som är vår andra största marknad volymmässigt, efter Sverige, har minskat tom november med -1,1%. Storbritannien har i år gått om Danmark och är nu vår tredje största utländsk marknad med drygt 96 000 gästnätter och en mycket stark tillväxt på 20,5%. Även Tyskland och USA hade en tvåsiffrig tillväxt på hotellen tom november dvs. 14,1 respektive 22,8%.



Antalet gästnätter på camping uppgick till nästan 2 960 000 under jan-nov. Det är nästan 9 procent fler i jämförelse med samma period föregående år. Västra Götaland är fortfarande det länet som har flest nätter på camping. Det betyder att var femte övernattning på camping sker i vår region. Även när det gäller camping hade de utländska nätterna en bättre utveckling än de svenska. Övernattningar från utlandet ökade med nästan 16 procent medan de svenska ökade med 6 procent. Detaljerad campingstatistik för november kommer att redovisas i årsrapporten.



Även november blev en rekordmånad för Landvetter flygplats med 413 465 passagerare, vilket är den högsta noteringen någonsin för en novembermånad. Totalt tom november har 4 795 048 personer rest till eller från Landvetter flygplats. Sedan den 28 november har tyngre passagerartrafik vid Göteborg City Airport hänvisats till Göteborg Landvetter Airport. Detta till följd av att möjliga brister i bansystemet identifierats. Under den månaden reste 47 451 passagerare till/från Säve (drygt 740 000 personer tom november).

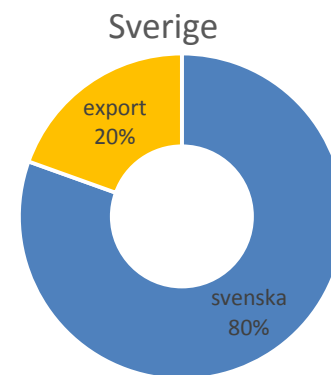
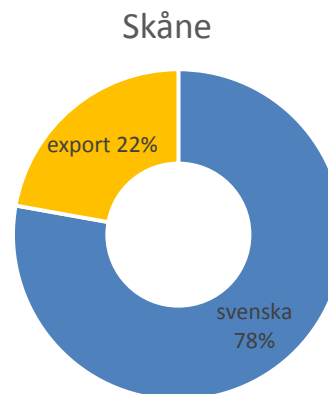
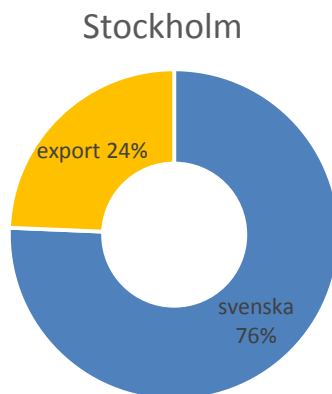
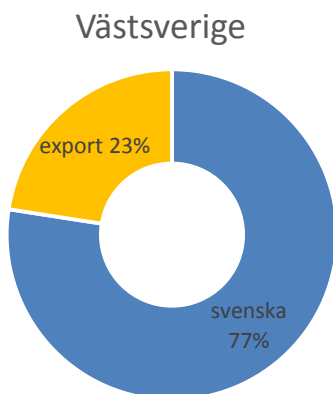


På kommande bilder presenteras bearbetad statistik för Västsverige, Bohuslän, Boråsregionen, Dalsland, Göta Kanal, Göteborgsregionen, Skaraborg och Tvåstad (Trollhättan-Vänersborg). Behöver du fler uppgifter än de som publiceras här vänligen kontakta vår analysavdelning.

Gästnätter i Västsverige i jämförelse med storstadsregionerna och riket

Hotell, stugbyar och vandrarhem

Län	Gästnätter				Exportandel			
	November	utv.%	jan-nov	utv.ack.%	November %	utv.	jan-nov %	utv.ack.
Västsverige	443 902	2,8	5 480 524	4,8	23	0	26	0
Stockholm	938 004	4,6	10 468 130	7,8	24	-1	34	1
Skåne	265 696	4,3	3 519 464	8,3	22	3	23	2
Sverige	2 709 257	3,5	34 967 742	5,7	20	0	24	1



Vilka nationaliteter besöker Västsverige?

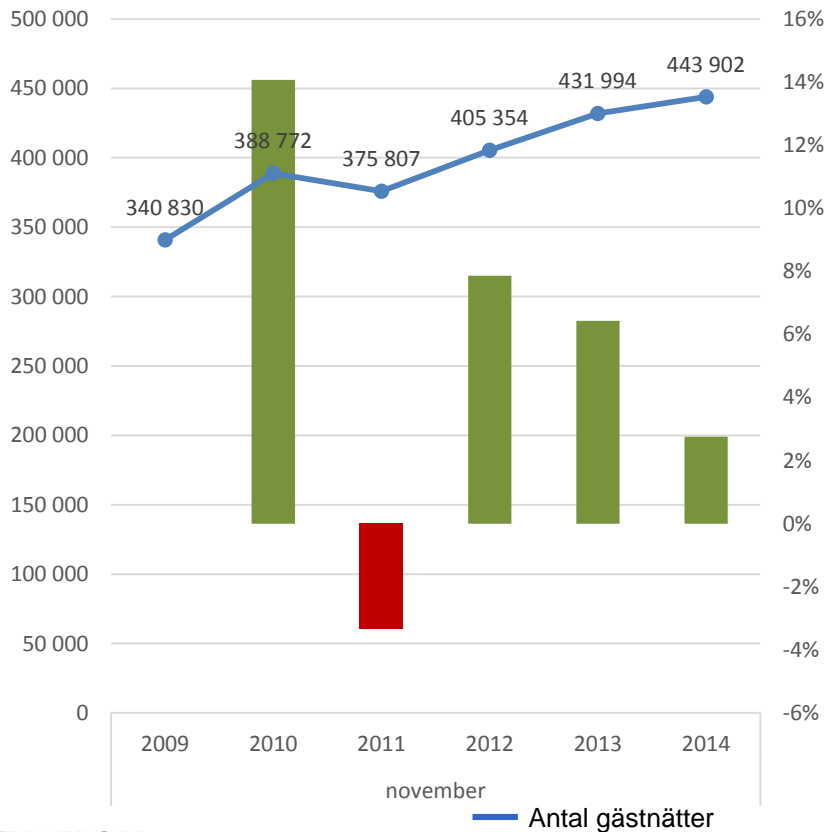
Nationalitet	Gästnätter på Hotell/stugbyar/vandrarhem			
	November	utv. %	jan-nov	utv. ack. %
Sverige	343 841	2,1	4 081 677	4,7
Norge	29 602	-6,3	447 851	-1,7
Danmark	5 583	8,9	93 850	2,5
Tyskland	8 889	38,3	133 409	14,1
Holland	2 601	10,4	32 308	2,2
UK	8 391	14,7	96 029	20,5
Frankrike	2 916	5,0	37 877	0,7
Italien	1 489	-9,1	23 250	-1,7
Spanien	1 288	-15,9	13 254	-17,4
Ryssland	423	-26,9	7 491	-37,1
USA	3 067	20,4	56 232	22,8
Kina	2 028	2,2	33 883	31,2
Tot. utländska	100 061	5,1	1 398 847	5,0
Västsverige	443 902	2,8	5 480 524	4,8



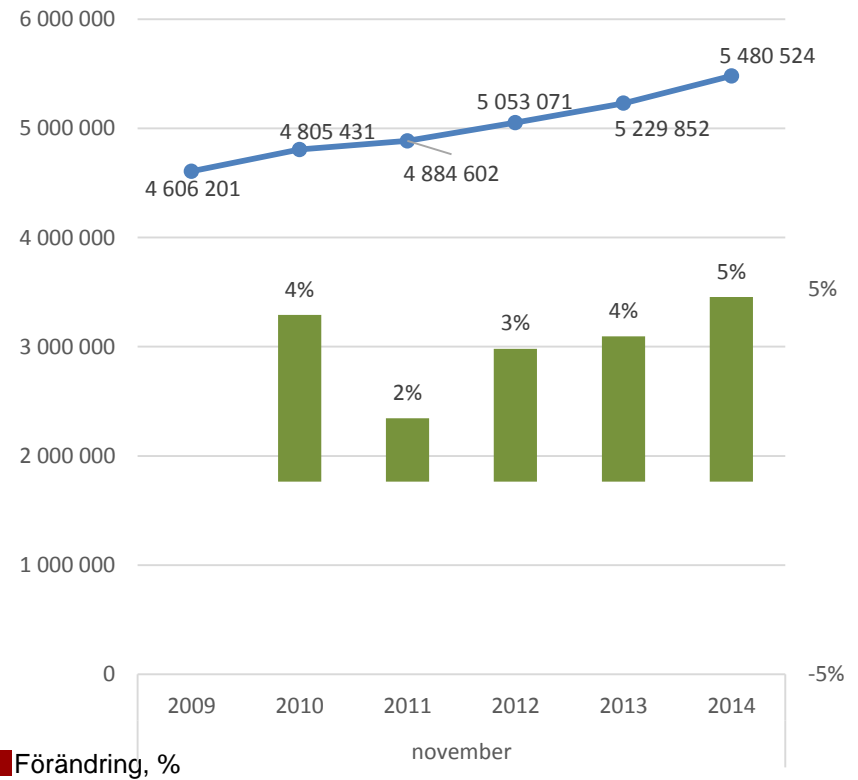
Gästnätter i Västsverige 2009-2014

Antal och utveckling (jmf med samma period året innan), HSV

november



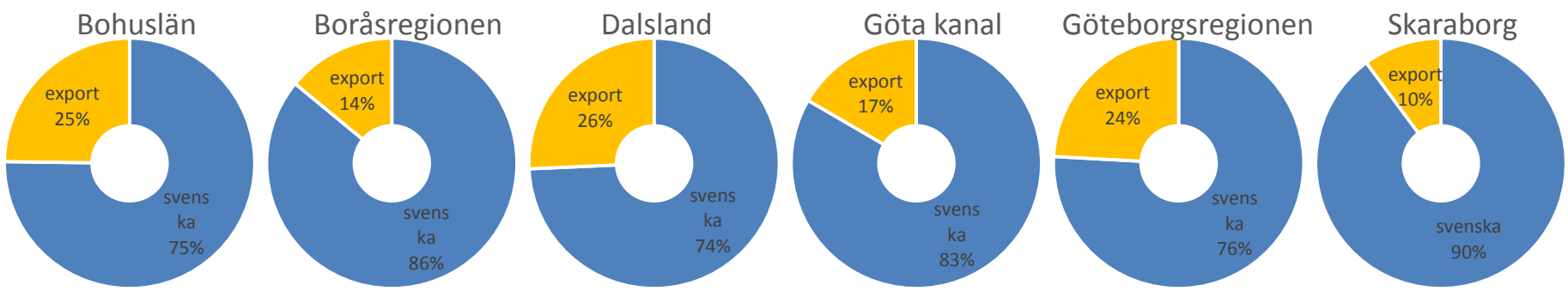
Akkumulerat tom november



Gästnätter i Västsverige, november 2014

Antal och utveckling (jmf med samma period 2013), HSV

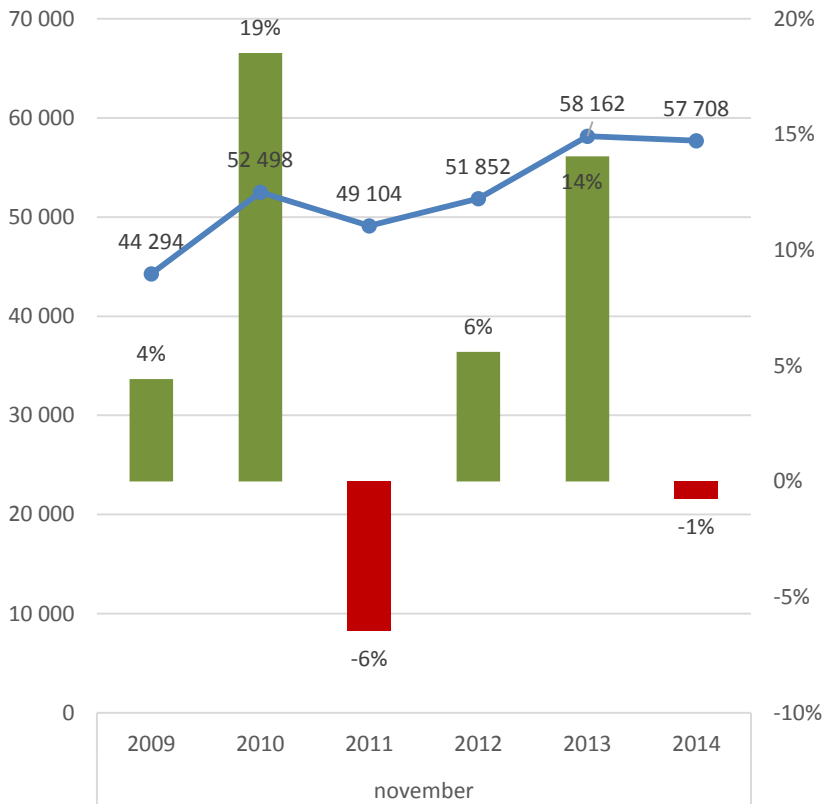
Län	Gästnätter				Exportandel			
	November	utv.%	jan-nov	utv.ack.%	November %	utv.	jan-nov %	utv.ack.
Bohuslän	57 708	-0,8	939 512	-0,3	25	-1	27	-2
Boråsregionen	22 539	-2,1	260 361	4,1	14	3	16	0
Dalsland	2 774	-22,5	61 998	-3,5	26	-3	29	0
Göta kanal	4 789	-14,1	87 940	-0,6	17	2	17	-2
Göteborgsregionen	322 935	5,4	3 722 220	8,1	24	0	27	1
Skaraborg	38 398	-8,8	529 952	-4,1	10	2	12	-2
Västsverige	443 902	2,8	5 480 524	4,8	23	0	26	0



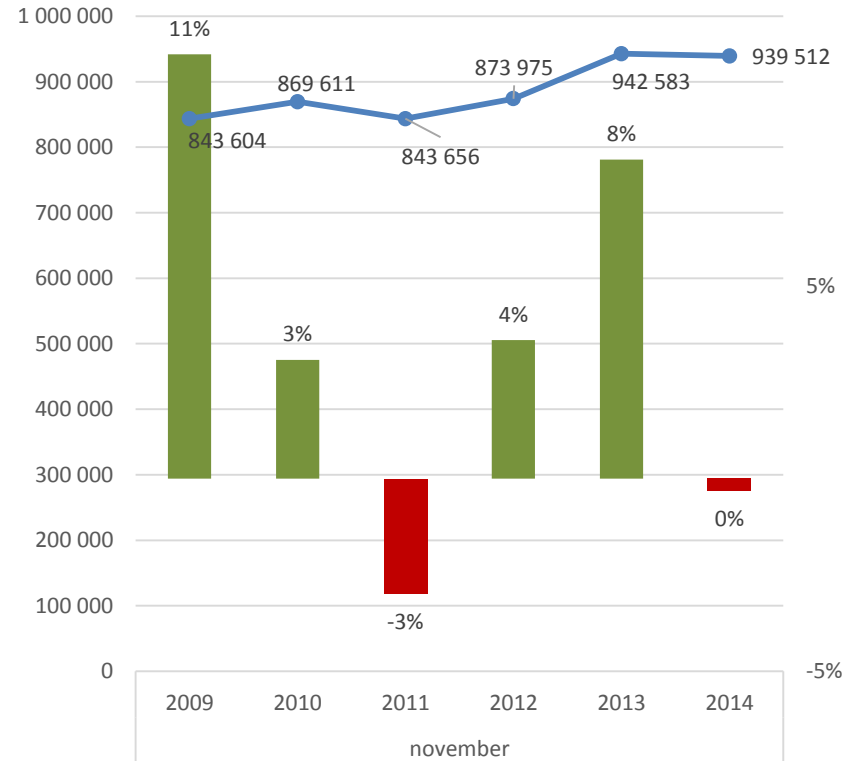
Gästnätter i Bohuslän 2009-2014

Antal och utveckling (jmf med samma period året innan), HSV

november



Akkumulerat tom november



Vilka nationaliteter besöker Bohuslän?

Nationalitet	Gästnätter på Hotell/stugbyar/vandrarhem			
	November	utv. %	jan-nov	utv. ack. %
Sverige	43 407	0,1	689 873	2,4
Norge	11 116	-10,8	181 211	-11,7
Danmark	362	33,1	12 726	8,4
Tyskland	378	37,5	13 312	17,2
Holland	293	64,6	3 383	-32,0
UK	464	57,8	5 860	-1,4
Frankrike	77	5,5	2 938	11,0
Italien	112	69,7	1 510	-6,6
Spanien	64	77,8	760	-4,4
Ryssland	12	-74,5	408	-39,2
USA	126	142,3	2 297	0,0
Kina	43	87,0	588	53,1
Tot. utländska	14 301	-3,4	249 639	-7,1
Bohuslän	57 708	-0,8	939 512	-0,3



Gästnätter i kommunerna

Hotell/stugbyar/vandrarhem

kommun	Anläggningar		Gästnätter				Beläggingsgrad %			
	antal	rums- kapacitet	November	utv %*	ackat	ack. utv. %*	mån-tor	fre-sön	totalt	ackat totalt
Kungälv	10	13 307	6 976	22	80 533	2	37	35	36	39
Lysekil	10	12 856	7 597	-6	111 541	-3	37	36	36	41
Munkedal	3		14 258	0	31
Orust	6	3 815	1 299	-37	43 393	-11	13	18	15	27
Sotenäs	11	7 284	3 893	-10	101 622	15	21	28	24	36
Stenungsund	5	6 938	6 740	18	84 233	15	72	57	65	54
Strömstad	6	16 018	11 249	-12	174 085	-6	41	46	44	53
Tanum	14	11 636	6 738	-6	131 303	-5	18	41	29	41
Tjörn	7	7 530	2 096	-3	33 536	7	29	22	26	32
Uddevalla	15	17 834	9 759	12	153 074	-1	47	27	38	39
Öckerö	5	724	440	-19	11 934	5	11	19	15	29
Bohuslän	92	100 138	57 708	-1	939 512	0	37	35	36	41
Västsverige	339	527 512	443 902	3	5 480 524	5	58	49	54	54

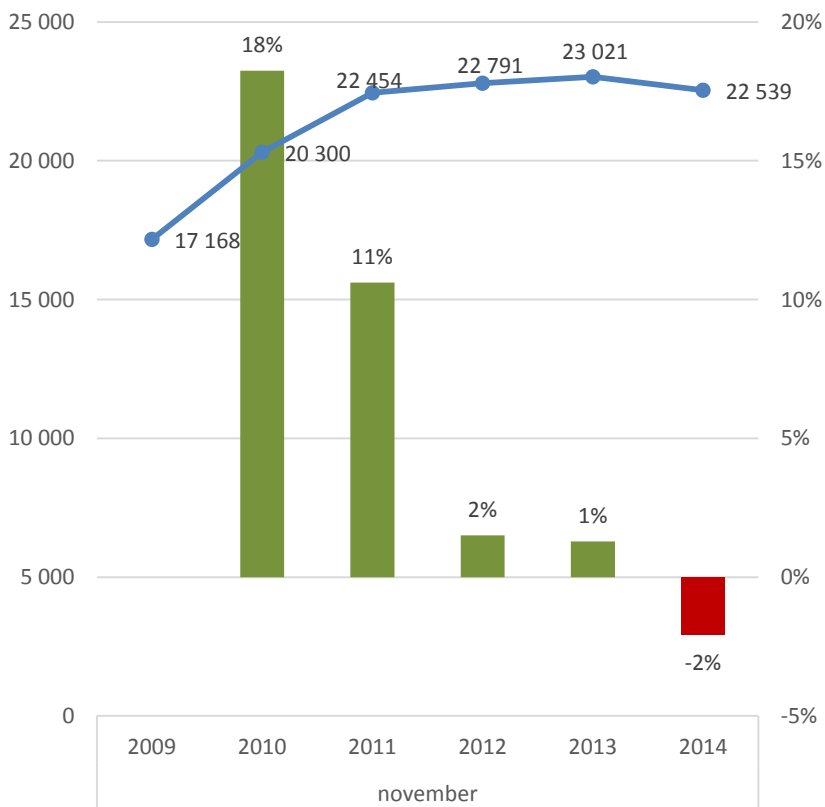
Statistiken för de kommuner som har fyra eller färre anläggningar redovisas inte med hänsyn till SCBs sekretesskrav. Beläggingsgrad för en valfri period beräknas som antalet belagda rum under perioden i förhållande till antalet disponibla rum under samma period. Antal anläggningar i tabellen visar disponibel kapacitet under perioden.

* Utveckling jämfört med samma period förra året.

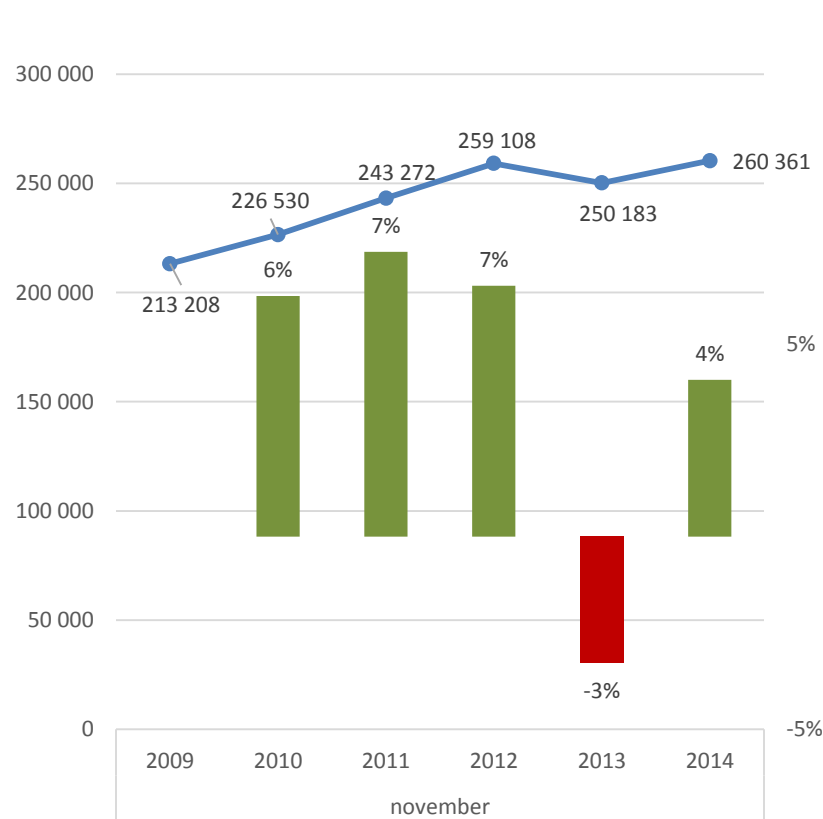
Gästnätter i Boråsregionen 2009-2014

Antal och utveckling (jmf med samma period året innan), HSV

november



Akkumulerat tom november



Vilka nationaliteter besöker Boråsregionen?

Nationalitet	Gästnätter på Hotell/stugbyar/vandrarhem			
	November	utv. %	jan-nov	utv. ack. %
Sverige	19 377	-4,9	219 755	3,8
Norge	681	-12,7	10 244	15,0
Danmark	280	1,4	4 930	4,7
Tyskland	311	35,2	5 298	11,3
Holland	93	89,8	1 237	31,3
UK	405	139,6	2 597	-9,4
Frankrike	52	15,6	880	5,0
Italien	54	5,9	658	-1,9
Spanien	44	193,3	404	-32,7
Ryssland	11	-21,4	161	-52,2
USA	80	56,9	1 139	-2,1
Kina	33	26,9	810	-55,4
T ot. utländska	3 162	19,6	40 606	5,3
Boråsregionen	22 539	-2,1	260 361	4,1



Gästnätter i kommunerna

Hotell/stugbyar/vandrarhem

kommun	Anläggningar		Gästnätter				Beläggingsgrad %			
	antal	rums-kapacitet	November	utv %*	ackat	ack. utv. %*	mån-tor	fre-sön	totalt	ackat totalt
Borås	10	18 570	15 379	-9	171 726	-1	68	41	56	53
Herrljunga	1
Mark	5	3 330	1 218	26	11 985	2	21	13	17	24
Svenljunga	6	1 630	723	17	12 604	11	35	22	29	37
Tranemo	1
Ulricehamn	8	3 291	2 166	7	31 764	11	50	18	35	38
Vårgårda	3
Borås-regionen	34	29 041	22 539	-2	260 361	4	58	34	47	46
Västsverige	339	527 512	443 902	3	5 480 524	5	58	49	54	54

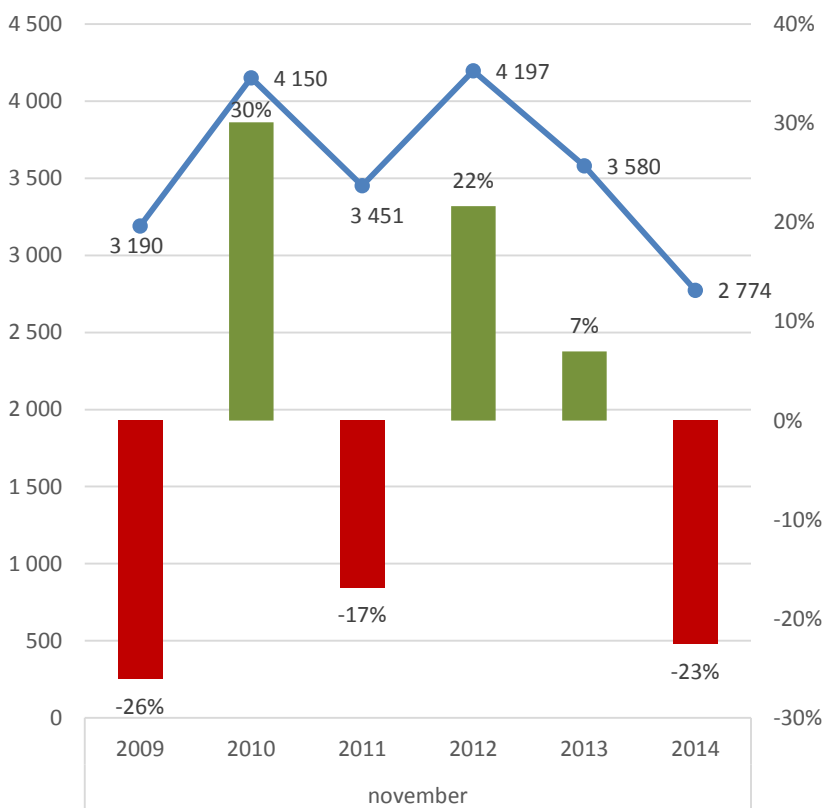
Statistiken för de kommuner som har fyra eller färre anläggningar redovisas inte med hänsyn till SCBs sekretesskrav. Beläggingsgrad för en valfri period beräknas som antalet belagda rum under perioden i förhållande till antalet disponibla rum under samma period. Antal anläggningar i tabellen visar disponibel kapacitet under perioden.

* Utveckling jämfört med samma period förra året.

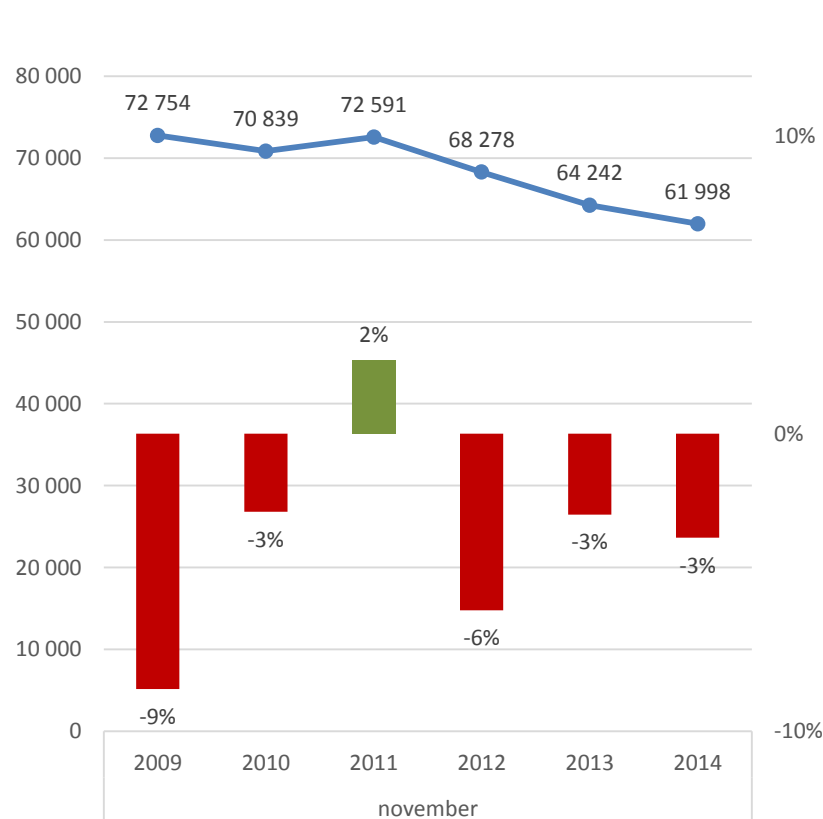
Gästnätter i Dalsland 2009-2014

Antal och utveckling (jmf med samma period året innan), HSV

november



Akkumulerat tom november



Vilka nationaliteter besöker Dalsland?

Nationalitet	Gästnätter på Hotell/stugbyar/vandrarhem			
	November	utv. %	jan-nov	utv. ack. %
Sverige	2 061	-19,6	44 220	-3,9
Norge	382	-38,2	9 585	11,2
Danmark	86	7,5	1 578	-43,7
Tyskland	26	18,2	1 817	41,7
Holland	4	-60,0	460	59,7
UK	43	138,9	1 092	47,8
Frankrike	18	50,0	199	29,2
Italien	2	-50,0	114	-26,0
Spanien	5	150,0	45	-21,1
Ryssland	0	-100,0	39	-2,5
USA	8	-20,0	334	-16,1
Kina	12	20,0	188	213,3
Tot. utländska	713	-29,9	17 778	-2,4
Dalsland	2 774	-22,5	61 998	-3,5



Gästnätter i kommunerna

Hotell/stugbyar/vandrarhem

kommun	Anläggningar		Gästnätter				Beläggingsgrad %			
	antal	rums- kapacitet	November	utv %*	ackat	ack. utv. %*	mån-tor	fre-sön	totalt	ackat totalt
Bengtsfors	3		16 460	11	33
Dals-Ed	1
Färgelanda	1
Mellerud	1
Åmål	4		17 675	1	40
Dalsland	10	7 359	2 774	-23	61 998	-3	36	20	28	37
Västsvrige	339	527 512	443 902	3	5 480 524	5	58	49	54	54

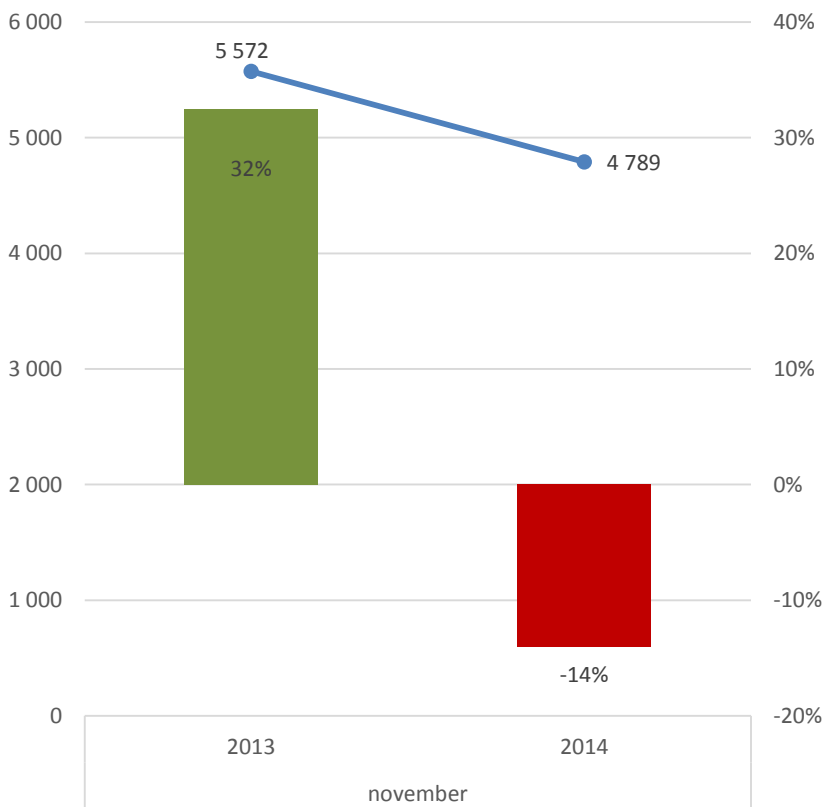
Statistiken för de kommuner som har fyra eller färre anläggningar redovisas inte med hänsyn till SCBs sekretesskrav. Beläggingsgrad för en valfri period beräknas som antalet belagda rum under perioden i förhållande till antalet disponibla rum under samma period. Antal anläggningar i tabellen visar disponibel kapacitet under perioden.

* Utveckling jämfört med samma period förra året.

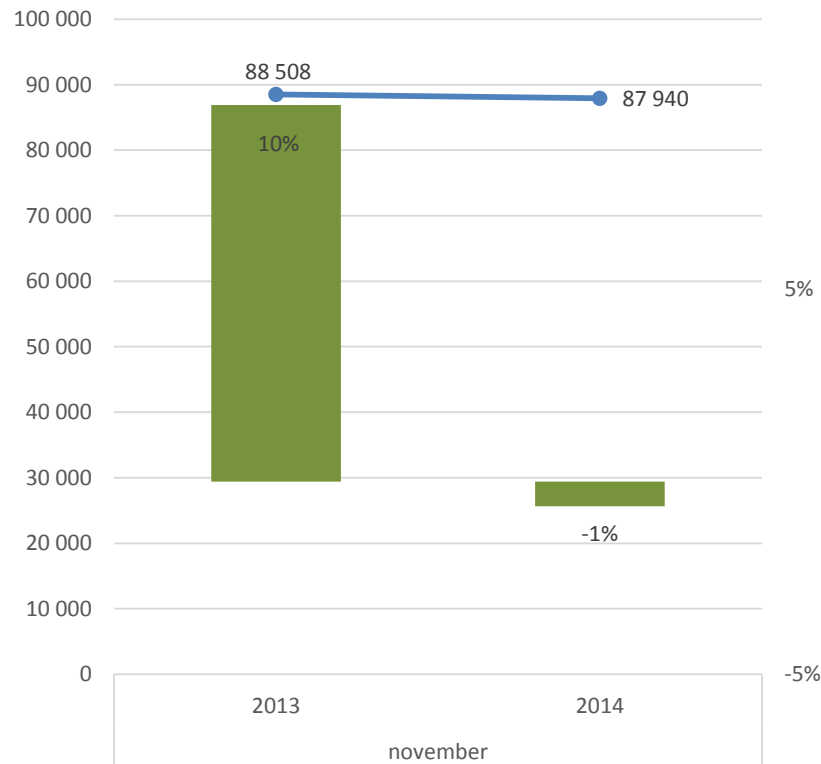
Gästnätter i Göta kanal 2013-2014

Antal och utveckling (jmf med samma period året innan), HSV

november



Akkumulerat tom november



Vilka nationaliteter besöker Göta kanal området?

Nationalitet	Gästnätter på Hotell/stugbyar/vandrarhem			
	November	utv. %	jan-nov	utv. ack. %
Sverige	3 993	-16,0	73 151	1,2
Norge	234	-31,0	4 995	-21,0
Danmark	53	43,2	1 920	-1,6
Tyskland	96	92,0	2 684	0,4
Holland	32	220,0	390	-1,5
UK	36	-75,8	744	-6,4
Frankrike	9	-40,0	295	3,9
Italien	27	58,8	324	17,4
Spanien	6	0,0	102	-39,6
Ryssland	1	-50,0	59	-15,7
USA	42	250,0	387	6,6
Kina	5	-28,6	417	220,8
Tot. utländska	796	-2,9	14 789	-9,0
Göta kanal	4 789	-14,1	87 940	-0,6



Gästnätter i kommunerna

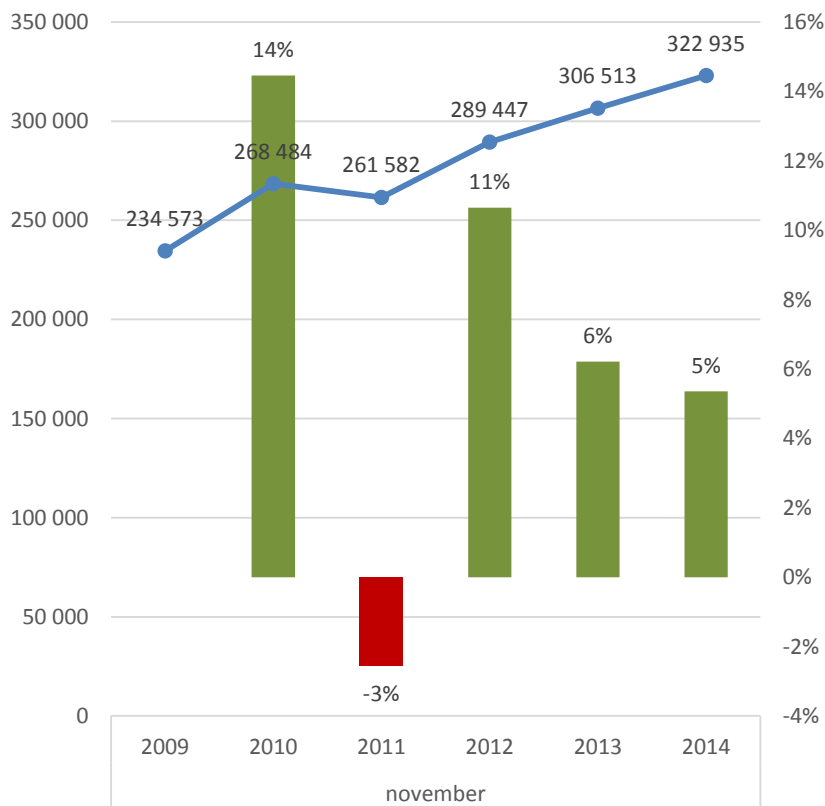
Hotell/stugbyar/vandrarhem

kommun	Anläggningar		Gästnätter				Beläggingsgrad %			
	antal	rumskapacitet	November	utv %*	ackat	ack. utv. %*	mån-tor	fre-sön	totalt	ackat totalt
Gullspång	5	483	411	8	7 044	25	39	21	30	33
Karlsborg	8	3 382	1 403	-29	29 668	-16	40	15	29	36
Mariestad	12	5 784	2 767	-12	46 308	5	37	24	31	39
Töreboda	2		4 920	35	29
Göta Kanal	27	10 015	4 789	-14	87 940	-1	39	21	31	37
Västsverige	339	527 512	443 902	3	5 480 524	5	58	49	54	54

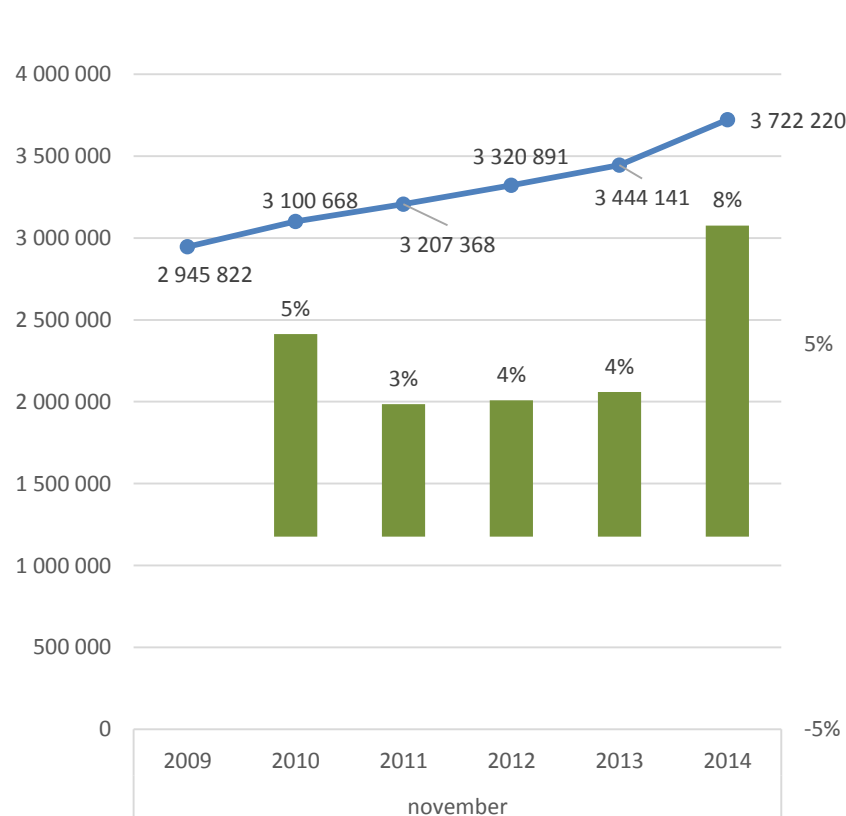
Gästnätter i Göteborgsregionen 2009-2014

Antal och utveckling (jmf med samma period året innan), HSV

november



Akkumulerat tom november



Vilka nationaliteter besöker Göteborgsregionen?

Nationalitet	Gästnätter på Hotell/stugbyar/vandrarhem			
	November	utv. %	jan-nov	utv. ack. %
Sverige	245 019	4,8	2 700 184	7,1
Norge	17 554	-0,4	236 169	9,9
Danmark	4 355	4,2	62 360	2,5
Tyskland	7 643	48,1	102 346	23,3
Holland	2 088	11,1	25 932	15,4
UK	7 276	13,9	83 092	25,6
Frankrike	2 662	3,9	32 832	0,6
Italien	1 209	-8,5	19 353	-1,4
Spanien	1 138	-20,3	11 273	-18,7
Ryssland	359	-31,0	6 413	-30,3
USA	2 736	18,3	50 429	24,8
Kina	1 853	2,0	30 548	35,6
Tot. utländska	77 916	7,1	1 022 036	10,7
Göteborgs-regionen	322 935	5,4	3 722 220	8,1



Gästnätter i kommunerna

Hotell/stugbyar/vandrarhem

kommun	Anläggningar		Gästnätter				Beläggingsgrad %			
	antal	rumskapacitet	November	utv %*	ackat	ack. utv. %*	mån-tor	fre-sön	totalt	ackat totalt
Ale	2
Alingsås	4
Göteborg	73	266 853	282 088	6	3 212 268	9	70	65	68	66
Härryda	5	10 846	6 664	3	73 302	3	60	33	49	46
Kungälv	10	13 307	6 976	22	80 533	2	37	35	36	39
Lerum	5	7 204	4 067	-1	47 047	5	57	27	44	40
Lilla Edet	2
Mölndal	3
Partille	2
Stenungsund	5	6 938	6 740	18	84 233	15	72	57	65	54
Tjörn	7	7 530	2 096	-3	33 536	7	29	22	26	32
Öckerö	5	724	440	-19	11 934	5	11	19	15	29
Göteborgsregionen	123	329 118	322 935	5	3 722 220	8	67	60	64	63
Västsvrige	339	527 512	443 902	3	5 480 524	5	58	49	54	54

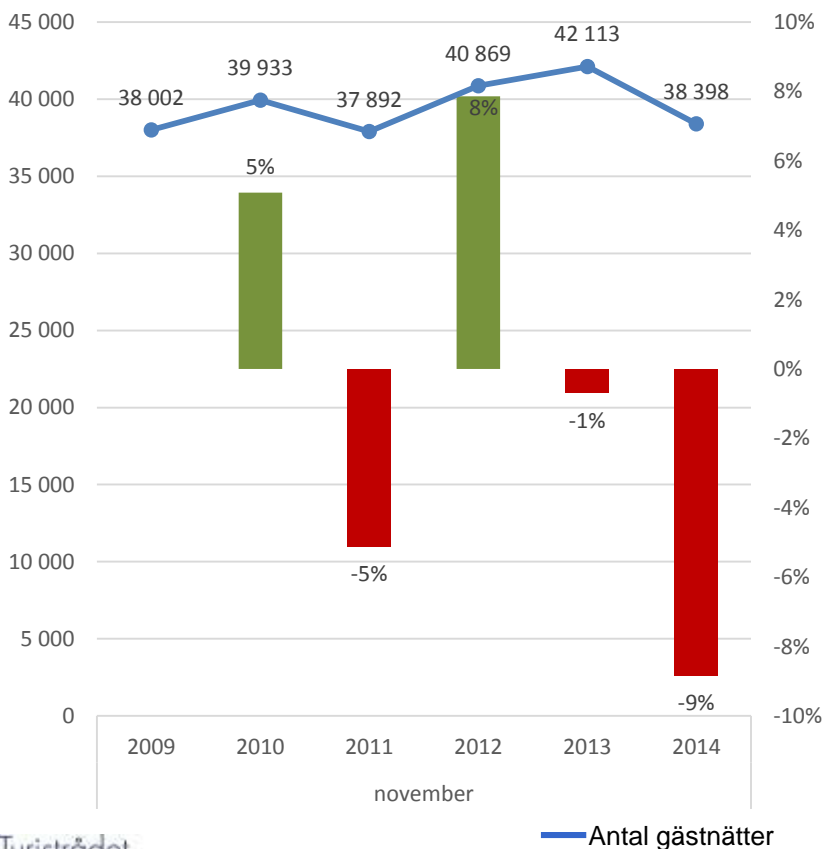
Statistiken för de kommuner som har fyra eller färre anläggningar redovisas inte med hänsyn till SCBs sekretesskrav. Beläggingsgrad för en valfri period beräknas som antalet belagda rum under perioden i förhållande till antalet disponibla rum under samma period. Antal anläggningar i tabellen visar disponibel kapacitet under perioden.

* Utveckling jämfört med samma period förra året.

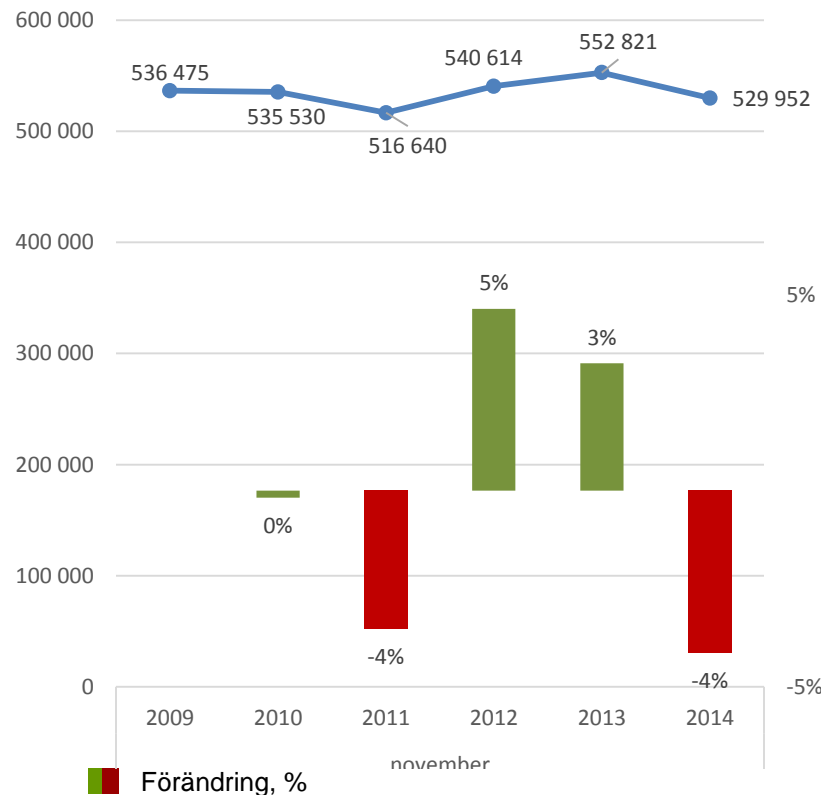
Gästnätter i Skaraborg 2009-2014

Antal och utveckling (jmf med samma period året innan), HSV

november



Akkumulerat tom november



Vilka nationaliteter besöker Skaraborg?

Nationalitet	Gästnätter på Hotell/stugbyar/vandrarhem			
	November	utv. %	jan-nov	utv. ack. %
Sverige	34 500	-10,8	465 889	-1,7
Norge	801	24,4	16 078	-25,3
Danmark	316	15,3	11 593	17,3
Tyskland	419	-19,4	9 938	-33,3
Holland	259	8,8	1 485	-58,4
UK	159	-39,8	2 630	-4,7
Frankrike	50	-29,6	941	-26,4
Italien	100	-46,8	1 495	1,0
Spanien	22	-18,5	559	-17,2
Ryssland	39	550,0	254	-67,5
USA	94	44,6	1 224	-6,3
Kina	22	-18,5	795	60,9
T ot. utländska	3 898	14,0	64 063	-18,7
Skaraborg	38 398	-8,8	529 952	-4,1



Gästnätter i kommunerna

Hotell/stugbyar/vandrarhem

kommun	Anläggningar		Gästnätter				Beläggingsgrad %			
	antal	rooms-kapacitet	November	utv %*	ackat	ack. utv. %*	mån-tor	fre-sön	totalt	ackat totalt
Essunga	1
Falköping	13	6 630	3 723	-2	47 221	-5	46	34	40	41
Grästorps	1
Gullspång	5	483	411	8	7 044	25	39	21	30	33
Götene	5	6 414	2 610	1	30 839	-12	20	25	23	18
Hjo	3		15 997	1	31
Karlsborg	8	3 382	1 403	-29	29 668	-16	40	15	29	36
Lidköping	10	6 909	3 880	28	55 653	3	51	25	39	44
Mariestad	12	5 784	2 767	-12	46 308	5	37	24	31	39
Skara	8	8 700	3 357	-20	69 696	-2	35	17	26	33
Skövde	12	20 938	13 718	-12	161 565	-6	55	36	46	45
Tibro	2
Tidaholm	5	2 174	2 453	-33	23 671	-17	59	33	47	38
Töreboda	2		4 920	35	29
Vara	5	3 455	2 003	-19	24 789	-2	53	31	43	42
Skaraborg	92	68 865	38 398	-9	529 952	-4	45	28	37	38
Västsverige	339	527 512	443 902	3	5 480 524	5	58	49	54	54

Statistiken för de kommuner som har fyra eller färre anläggningar redovisas inte med hänsyn till SCBs sekretesskrav. Beläggingsgrad för en valfri period beräknas som antalet belagda rum under perioden i förhållande till antalet disponibla rum under samma period. Antal anläggningar i tabellen visar disponibel kapacitet under perioden.

* Utveckling jämfört med samma period förra året.

Gästnätter i kommunerna

Hotell/stugbyar/vandrarhem

kommun	Anläggningar		Gästnätter				Beläggingsgrad %			
	antal	rumskapacitet	November	utv %*	ackat	ack. utv. %*	mån-tor	fre-sön	totalt	ackat totalt
Trollhättan	8	12 023	8 717	7	99 681	0	68	37	53	50
Vänersborg	7	9 467	7 083	54	77 036	8	43	38	40	41
Västsverige	339	527 512	443 902	3	5 480 524	5	58	49	54	54

Statistiken för de kommuner som har fyra eller färre anläggningar redovisas inte med hänsyn till SCBs sekretesskrav. Beläggingsgrad för en valfri period beräknas som antalet belagda rum under perioden i förhållande till antalet disponibla rum under samma period. Antal anläggningar i tabellen visar disponibel kapacitet under perioden.

* Utveckling jämfört med samma period förra året.