



VÄSTSVENSKA
TURISTRÅDET

Gästnattsrapport januari 2012



Kommunstatistik



VÄSTSVENSKA
TURISTRÅDET

Från och med januari 2005 redovisas gästnattsstatistik för hotell, stugbyar och vandrarhem för samtliga kommuner i Västsverige genom en skattning av inkvarteringsstatistiken för kommuner med färre än fem anläggningar. Skattningarna är baserade på ett antal parametrar och antaganden och siffrorna bör hanteras med försiktighet. De kommuner som är skattade i kommunredovisningen är rödmarkerade. För ett fåtal kommuner som för året har fler än fem anläggningar men som tidigare år haft färre än fem anläggningar har den procentuella utvecklingen skattats fram och de stora skillnader som uppstår beror på skattningen.

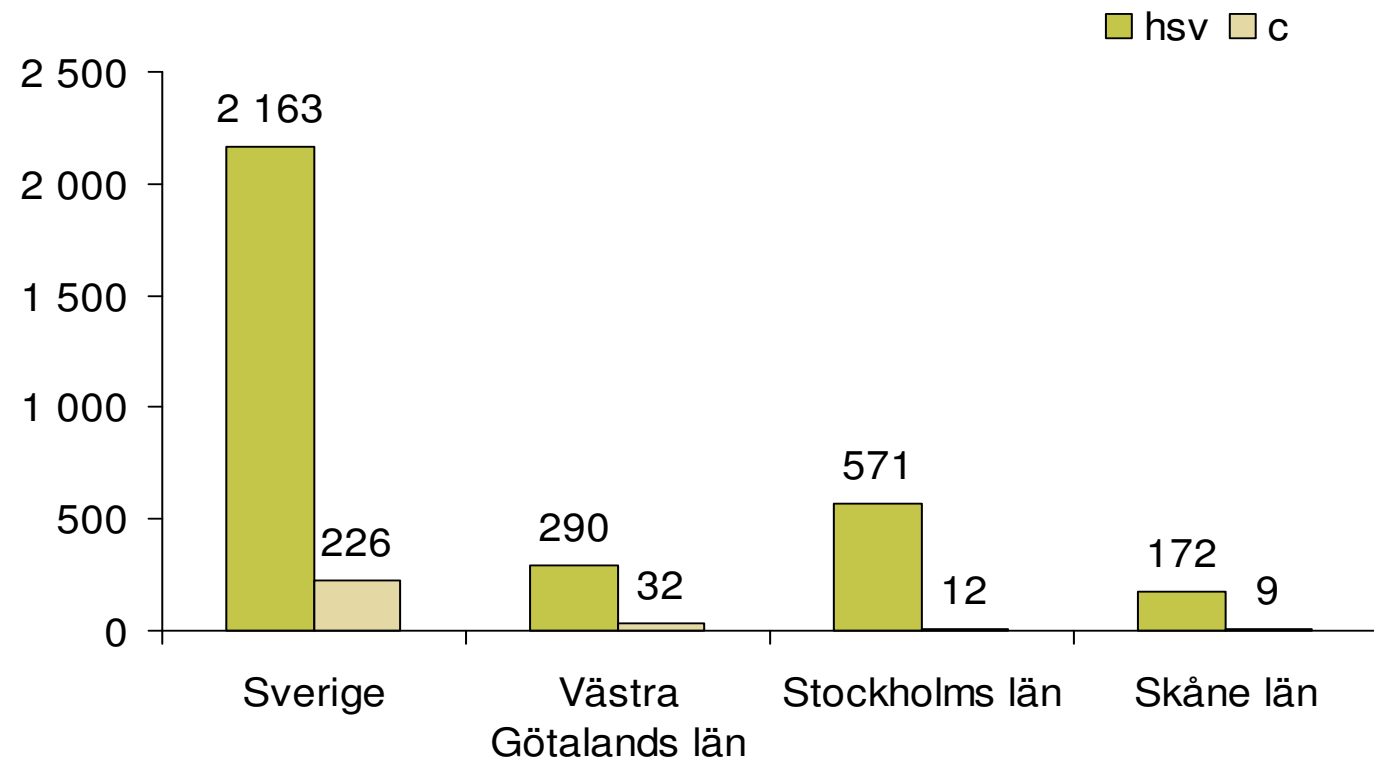
Bollebygd, Färgelanda och Töreboda har inga öppna boendeanläggningar.

Gästnätter januari 2012, län

Hotell, stugbyar, vandrarhem och camping (tusen)



VÄSTSVENSKA
TURISTRÅDET



Källa: SCB och Tillväxtverket, bearbetat av HUI Research

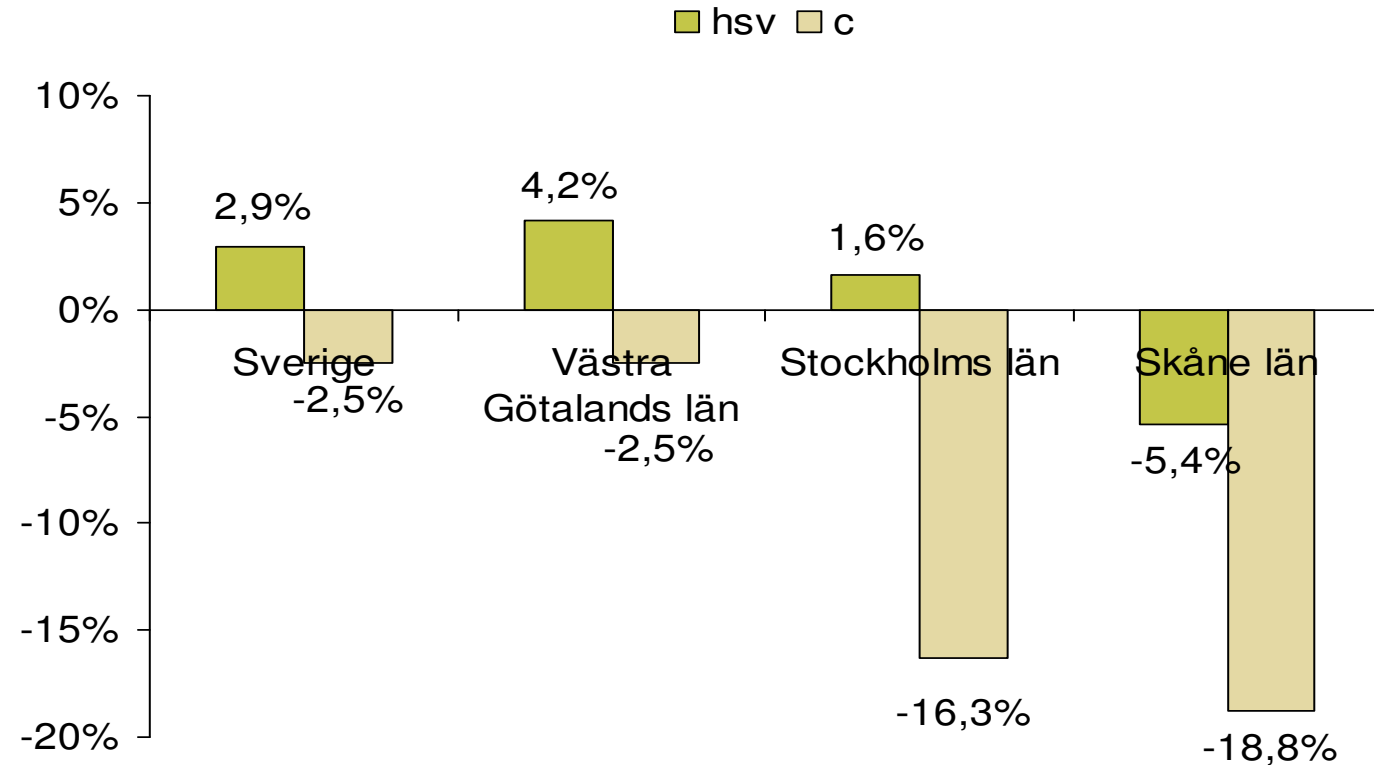
28/03/2012

www.vastsverige.com

3

Gästnattsutveckling januari 2012, län

Jfr. med samma period föregående år.
(Hotell, stugbyar, vandrarhem och camping)



Källa: SCB och Tillväxtverket, bearbetat av HUI Research

28/03/2012

www.vastsverige.com

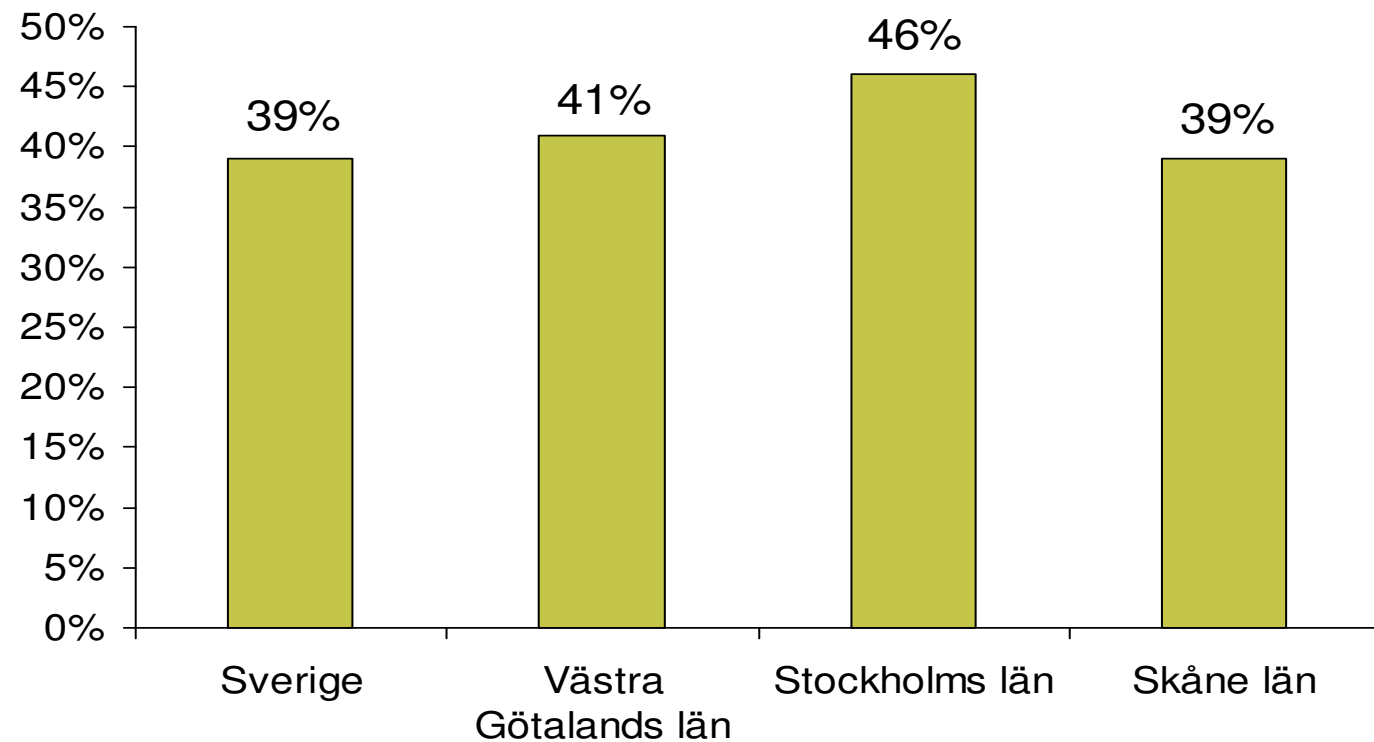
4

Beläggningsgrad, rum januari 2012, län

Hotell, stugbyar och vandrarhem



VÄSTSVENSKA
TURISTRÅDET



Källa: SCB och Tillväxtverket, bearbetat av HUI Research

28/03/2012

www.vastsverige.com

5

Gästnätter i VG efter nationalitet januari 2012

(Hotell, stugbyar, vandrarhem och camping)



VÄSTSVENSKA
TURISTRÅDET

Land	HSV	Utveckling HSV	Camping	Utveckling camping
Sverige	223 755	2%	22 707	6%
Norge	17 624	22%	8 151	-23%
Danmark	5 028	-16%	20	-65%
Finland	2 042	50%	0	i.u
Tyskland	4 319	-38%	394	92%
Storbritannien	4 049	-14%	14	-80%
Nederländerna	1 832	12%	0	-100%
Frankrike	2 191	10%	145	i.u
Italien	1 443	-12%	0	i.u
Spanien	846	12%	i.u	i.u
Polen	1 724	7%	0	-100%
övriga Europa	5 072	0%	46	39%
USA	3 214	27%	i.u	i.u
Kanada	184	-1%	i.u	i.u
Japan	385	-18%	i.u	i.u
Kina	522	-6%	i.u	i.u
övriga världen	15 297	86%	98	791%

28/03/2012

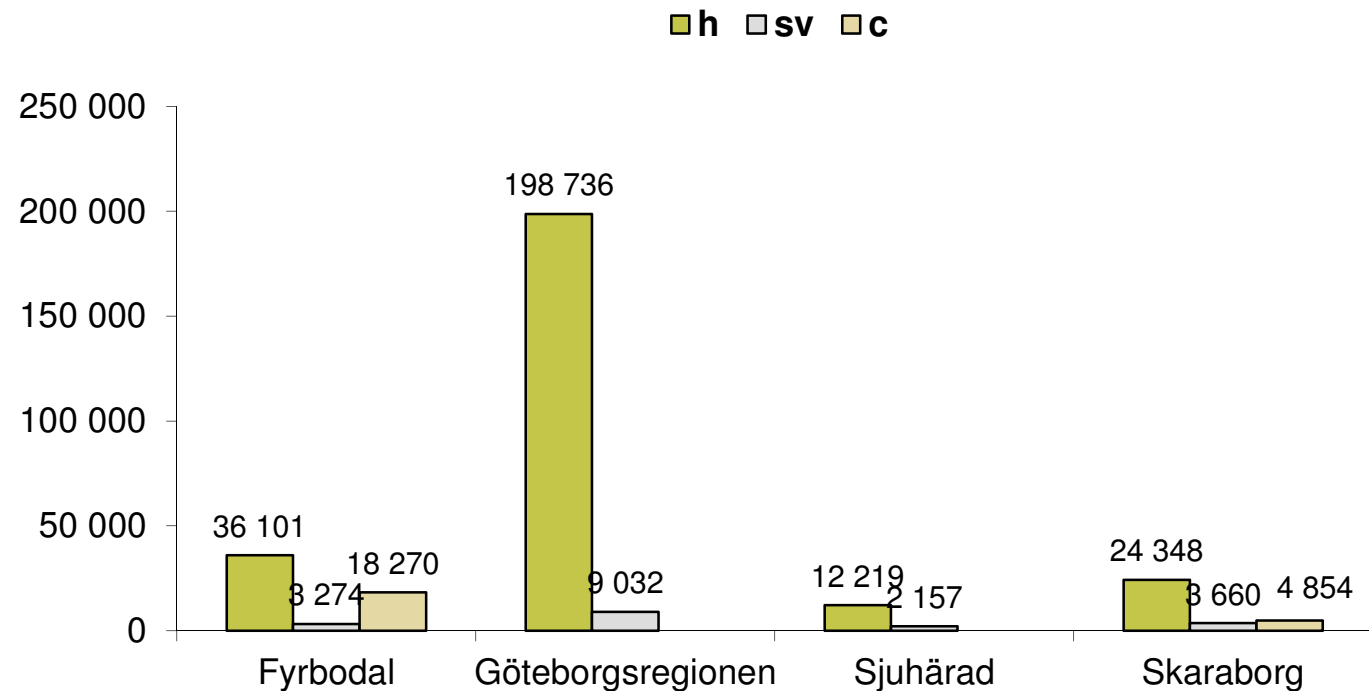
www.vastsverige.com

6

Källa: SCB och Tillväxtverket, bearbetat av HUI Research

Gästnätter januari 2012, områden i VG

Hotell, stugbyar/vandrarhem och camping



Det är bara Fyrbodalen och Skaraborg som har tillräckligt många öppna campingplatser för att kunna redovisa campingstatistik.

Källa: SCB och Tillväxtverket, bearbetat av HUI Research

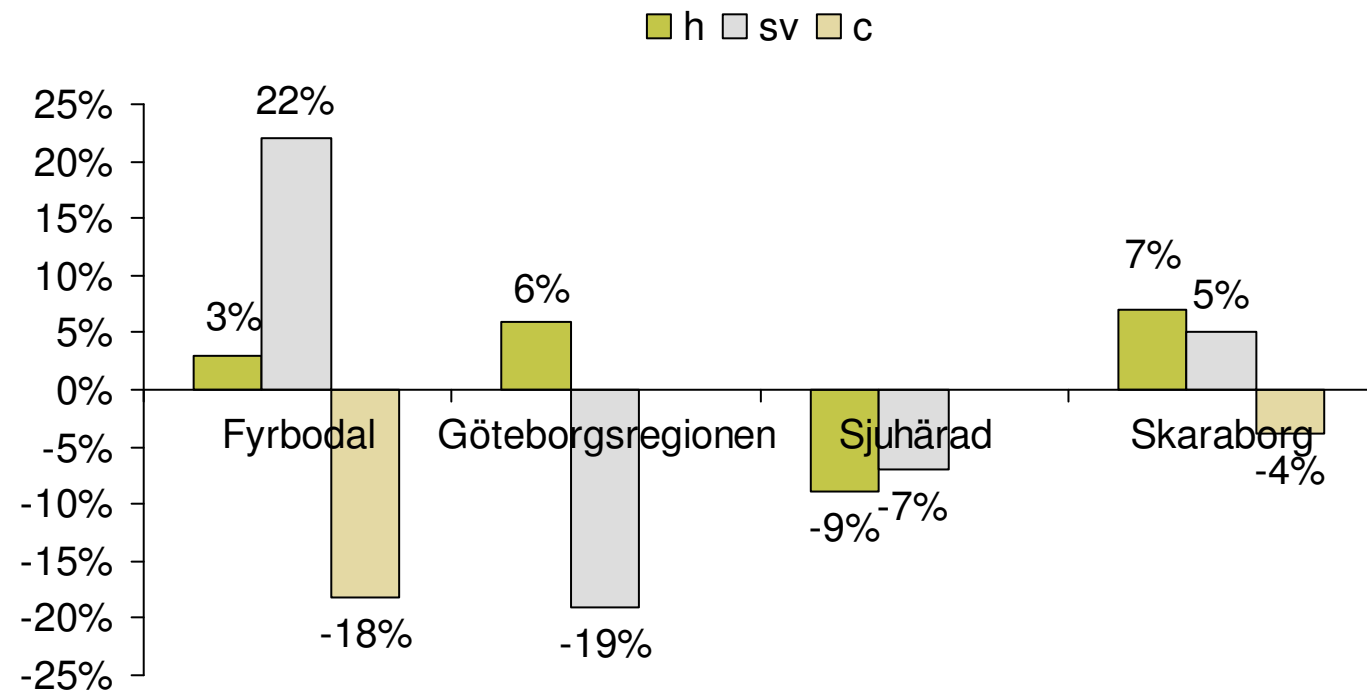
28/03/2012

www.vastsverige.com

7

Gästnattsutveckling januari 2012, områden i VG

Jfr. med samma period föregående år.
Hotell, stugbyar/vandrarhem och camping



Källa: SCB och Tillväxtverket, bearbetat av HUI Research

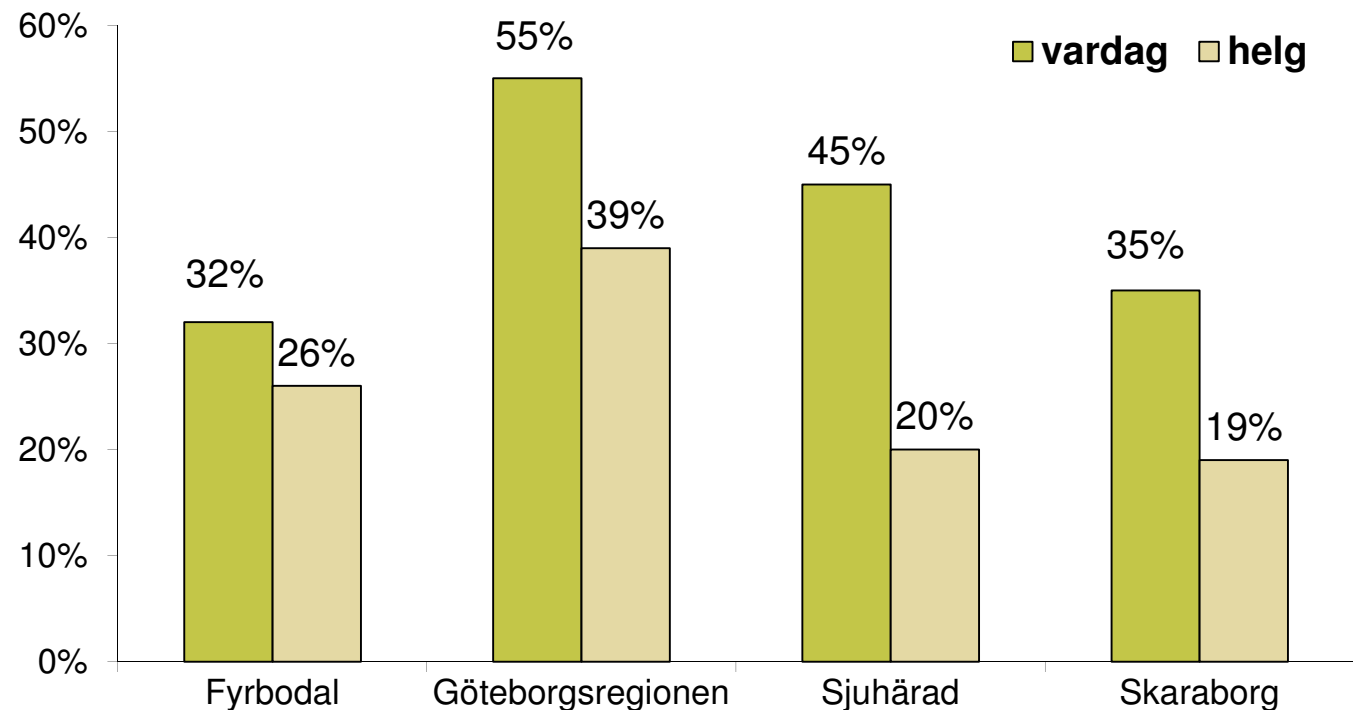
28/03/2012

www.vastsverige.com

8

Beläggningsgrad rum, januari 2012, områden i VG

Hotell, stugbyar och vandrarhem



Källa: SCB och Tillväxtverket, bearbetat av HUI Research

28/03/2012

www.vastsverige.com

Gästnätter i Fyrbodal efter nationalitet januari 2012

(Hotell, stugbyar, vandrarhem och camping)



VÄSTSVENSKA
TURISTRÅDET

Land	HSV	utveckling HSV	Camping	utveckling camping
Sverige	28 247	8%	10 671	-11%
Norge	7 895	8%	7 468	-26%
Danmark	750	-52%	8	-68%
Finland	200	63%	0	i.u
Tyskland	286	-58%	49	-58%
Storbritannien	262	0%	0	-100%
Nederländerna	105	-20%	0	-100%
Frankrike	94	88%	19	i.u
Italien	172	2%	0	i.u
Spanien	28	-47%	i.u	i.u
Polen	119	-76%	0	-100%
övriga Europa	220	1%	43	39%
USA	241	96%	i.u	i.u
Kanada	13	333%	i.u	i.u
Japan	14	-77%	i.u	i.u
Kina	26	-10%	i.u	i.u
övriga världen	703	137%	12	50%

28/03/2012

www.vastsverige.com

10

Källa: SCB och Tillväxtverket, bearbetat av HUI Research

Gästnätter januari 2012, Fyrbodal

Hotell, stugbyar och vandrarhem



VÄSTSVENSKA
TURISTRÅDET

	Antal hotell, stugby, vandrarhem	Gästnätter januari 2012, HSV	Utveckling HSV	Belägningsgrad rum, HSV vardag (mån-tors)	Belägningsgrad rum, HSV helg (fre-sön)
Bengtsfors*	3	1 090	3%	i.u	i.u
Dals-Ed*	3	522	3%	i.u	i.u
Lysekil	10	5 280	13%	30%	26%
Mellerud*	4	1 019	3%	i.u	i.u
Munkedal*	2	1 086	3%	i.u	i.u
Orust	8	746	-27%	10%	8%
Sotenäs*	4	977	3%	i.u	i.u
Strömstad	5	7 678	-2%	30%	50%
Tanum	13	2 872	24%	27%	26%
Trollhättan	9	5 861	21%	49%	26%
Uddevalla	11	6 228	-6%	38%	19%
Vänersborg	8	4 676	4%	37%	24%
Åmål*	4	1 340	3%	i.u	i.u
Hela Fyrbodal	84	39 375	4%	32%	26%

* Skattade värden

28/03/2012

www.vastsverige.com

11

Källa: SCB och Tillväxtverket, bearbetat av HUI Research

Kommentarer till Fyrbodal



VÄSTSVENSKA
TURISTRÅDET

- ▶ Antalet övernattningar på hotell, stugby, vandrarhem och camping uppgick till 57 645 i Fyrbodal under januari månad. För hotellen, stugbyarna och vandrarhemmen ökade antalet redovisade gästnätter med 4 % medan campingnätterna minskat med 18%.
- ▶ Tanum följt av Trollhättan var de kommuner i Fyrbodal som redovisade den kraftigaste utvecklingen av antalet gästnätter jämfört med januari 2011 med 24% respektive 21%.
- ▶ På Orust förklaras gästnattstappet (-27%) med att 3 färre anläggningar höll öppet jämfört med samma månad föregående år. Även i Uddevalla hade antalet öppna anläggningar minskat från 12 till nuvarande 11.
- ▶ I Strömstad har en anläggning tillkommit sedan januari 2011.

Gästnätter i Göteborgsregionen efter nationalitet januari 2012



VÄSTSVENSKA
TURISTRÅDET

(Hotell, stugbyar, vandrarhem och camping)

Land	HSV	utveckling HSV	Camping	utveckling camping
Sverige	158 923	1%	i.u	i.u
Norge	8 487	31%	i.u	i.u
Danmark	3 580	6%	i.u	i.u
Finland	1 581	53%	i.u	i.u
Tyskland	3 513	-35%	i.u	i.u
Storbritannien	3 416	-16%	i.u	i.u
Nederländerna	1 612	20%	i.u	i.u
Frankrike	1 910	8%	i.u	i.u
Italien	1 181	-12%	i.u	i.u
Spanien	562	-3%	i.u	i.u
Polen	1 153	27%	i.u	i.u
övriga Europa	4 364	2%	i.u	i.u
USA	2 792	23%	i.u	i.u
Kanada	165	-6%	i.u	i.u
Japan	305	-6%	i.u	i.u
Kina	452	-10%	i.u	i.u
övriga världen	13 772	87%	i.u	i.u

28/03/2012

www.vastsverige.com

13

Källa: SCB och Tillväxtverket, bearbetat av HUI Research

Gästnätter januari 2012, Göteborgsregionen

Hotell, stugbyar och vandrarhem



VÄSTSVENSKA
TURISTRÅDET

	Antal hotell, stugby, vandrarhem	Gästnätter januari 2012, HSV	Utveckling HSV	Beläggningsgrad rum, HSV vardag (mån-tors)	Beläggningsgrad rum, HSV helg (fre-sön)
Ale*	2	813	1%	i.u	i.u
Alingsås*	4	1 110	1%	i.u	i.u
Göteborg	64	181 149	5%	58%	43%
Härryda	6	5 200	5%	51%	34%
Kungälv	8	2 947	33%	26%	16%
Lerum	5	2 883	13%	47%	13%
Lilla Edet*	2	406	1%	i.u	i.u
Mölndal*	5	7 072	-5%	64%	32%
Partille*	1	1 038	1%	i.u	i.u
Stenungsund	5	3 318	-7%	40%	29%
Tjörn	6	1 454	-4%	26%	14%
Öckerö*	4	378	1%	i.u	i.u
Hela Göteborgsregionen	112	207 768	5%	55%	39%

* Skattade värden

28/03/2012

Källa: SCB och Tillväxtverket, bearbetat av HUI Research

www.vastsverige.com

14

Kommentarer till Göteborgsregionen



- ▶ Antalet övernattningar på hotell, stugby och vandrarhem uppgick till 207 768 i Göteborgsregionen i januari. För hotellen var detta en ökning med 6%. Störst var ökningen för de utomeuropeiska besökarna. Övernattningarna på stugby och vandrarhem minskade samma månad med 19% från föregående år.
- ▶ Kungälv redovisade en gästnattsökning på 33% i januari. Det var de svenska besökarna som stod för ökningen då antalet övernattningar av utländska gäster minskade.
- ▶ En förklaring till den kraftiga ökningen är att ytterligare en anläggning hållit öppet jämfört med januari 2011. Även på Tjörn har kapaciteten ökat från föregående år då ytterligare 2 anläggningar tillkommit i statistiken.

Gästnätter i Sjuhärad efter nationalitet januari 2012

(Hotell, stugbyar, vandrarhem och camping)



VÄSTSVENSKA
TURISTRÅDET

Land	HSV	utveckling HSV	Camping	utveckling camping
Sverige	11 811	-9%	i.u	i.u
Norge	441	56%	i.u	i.u
Danmark	349	-35%	i.u	i.u
Finland	110	-4%	i.u	i.u
Tyskland	222	-35%	i.u	i.u
Storbritannien	260	13%	i.u	i.u
Nederländerna	69	-35%	i.u	i.u
Frankrike	64	-29%	i.u	i.u
Italien	47	-23%	i.u	i.u
Spanien	33	10%	i.u	i.u
Polen	114	18%	i.u	i.u
övriga Europa	216	-48%	i.u	i.u
USA	94	57%	i.u	i.u
Kanada	2	-67%	i.u	i.u
Japan	56	8%	i.u	i.u
Kina	26	63%	i.u	i.u
övriga världen	462	52%	i.u	i.u

28/03/2012

www.vastsverige.com

16

Källa: SCB och Tillväxtverket, bearbetat av HUI Research

Gästnätter januari 2012, Sjuhärad

Hotell, stugbyar och vandrarhem



VÄSTSVENSKA
TURISTRÅDET

	Antal hotell, stugby, vandrarhem	Gästnätter januari 2012, HSV	Utveckling HSV	Beläggningsgrad rum, HSV vardag (mån-tors)	Beläggningsgrad rum, HSV helg (fre-sön)
Borås	9	10 429	-8%	51%	24%
Herrljunga*	1	307	14%	i.u	i.u
Mark	5	780	-8%	26%	8%
Svenljunga*	2	339	14%	i.u	i.u
Tranemo*	1	386	14%	i.u	i.u
Ulricehamn	8	1 788	-25%	32%	18%
Vårgårda*	3	347	14%	i.u	i.u
Hela Sjuhärad	29	14 376	-9%	45%	20%

* Skattade värden

Källa: SCB och Tillväxtverket, bearbetat av HUI Research

28/03/2012

www.vastsverige.com

17

Kommentarer till Sjuhärad



- ▶ Boendeanläggningarna i Sjuhärad redovisade i januari 14 376 övernattningar. Detta var 9% färre än i januari 2011 och den sämsta utvecklingen i länet för januari månad. Tappet på totalt 1 363 gästnätter består till stor del av att antalet övernattningar av svenska besökare minskat med hela 1 184 gästnätter.
- ▶ Borås står för den största gästnattsvolymen i Sjuhärad då ca 73% av alla övernattningar i området sker i Borås.

Gästnätter i Skaraborg efter nationalitet januari 2012

(Hotell, stugbyar, vandrarhem och camping)



VÄSTSVENSKA
TURISTRÅDET

Land	HSV	utveckling HSV	Camping	utveckling camping
Sverige	24 774	5%	4 485	-2%
Norge	801	103%	272	-22%
Danmark	349	-27%	1	-95%
Finland	151	54%	0	i.u
Tyskland	298	-45%	54	29%
Storbritannien	111	-31%	1	-97%
Nederländerna	46	-16%	0	-100%
Frankrike	123	71%	25	i.u
Italien	43	-44%	0	i.u
Spanien	223	142%	i.u	i.u
Polen	338	231%	0	-100%
övriga Europa	272	40%	2	100%
USA	87	9%	i.u	i.u
Kanada	4	300%	i.u	i.u
Japan	10	-67%	i.u	i.u
Kina	18	260%	i.u	i.u
övriga världen	360	35%	14	600%

28/03/2012

www.vastsverige.com

19

Källa: SCB och Tillväxtverket, bearbetat av HUI Research

Gästnätter januari 2012, Skaraborg

Hotell, stugbyar och vandrarhem



VÄSTSVENSKA
TURISTRÅDET

	Antal hotell, stugby, vandrarhem	Gästnätter januari 2012, HSV	Utveckling HSV	Beläggingsgrad rum, HSV vardag (mån-tors)	Beläggingsgrad rum, HSV helg (fre-sön)
Essunga*	1	266	58%	i.u	i.u
Falköping	13	2 236	-11%	34%	17%
Grästorp*	1	269	58%	i.u	i.u
Gullspång*	4	265	59%	i.u	i.u
Götene	6	1 447	8%	13%	13%
Hjo*	3	409	59%	i.u	i.u
Karlsborg	9	1 479	14%	31%	14%
Lidköping	7	2 922	17%	60%	22%
Mariestad	10	1 957	-2%	36%	17%
Skara	10	3 737	-13%	31%	21%
Skövde	12	10 491	10%	42%	22%
Tibro*	2	492	59%	i.u	i.u
Tidaholm*	3	582	58%	i.u	i.u
Vara	6	1 456	8%	29%	18%
Hela Skaraborg	87	28 008	7%	35%	19%

* Skattade värden

28/03/2012

www.vastsverige.com

20

Källa: SCB och Tillväxtverket, bearbetat av HUI Research

Kommentarer till Skaraborg



VÄSTSVENSKA
TURISTRÅDET

- ▶ I januari redovisade hotellen, stugbyarna, vandrarhemmen och campingplatserna i Skaraborg totalt 32 862 gästnätter. På hotellen, stugbyarna och vandrarhemmen ökade övernattningarna med 7%, vilket var den kraftigaste utvecklingen i länet för januari 2012.
- ▶ I Götene, Karlsborg och Skövde har ytterligare en anläggning i vardera kommun hållit öppet i januari jämfört med samma månad 2011. Detta kan förklara gästnattökningen för dessa kommuner.
- ▶ Antalet övernattningar i Skara minskade i januari med 13%. Detta trots att ytterligare 2 anläggningar tillkommit sedan januari 2011.
- ▶ Falköping redovisade ett tapp i antalet övernattningar med 11%. En förklaring till detta kan vara att en anläggning mindre hållit öppet under årets första månad.