

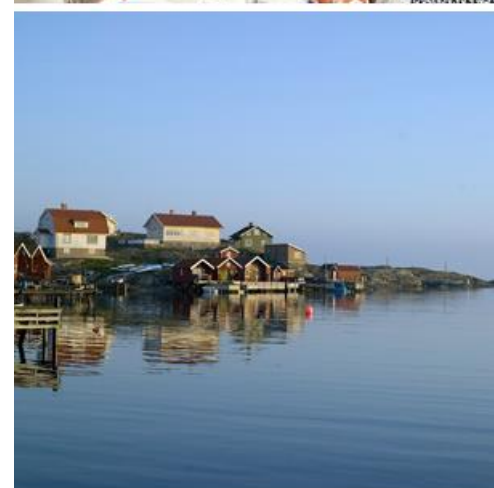
Gästnattsrapport April 2015

Källor: SCB, Tillväxtverket, Swedavia
Bearbetat av Turistrådet Västsverige

Kontakt:

ann-sofie.stromback@vastsverige.com

[Klicka här för att hämta SCB s "Beskrivning av inkvarteringsstatistik"](#)



April 2015



Enligt den preliminära statistiken från SCB redovisades 423 330 gästnätter på hotell, stugbyar och vandrarhem (HSV) i Västsverige i april. Det innebär en ökning med 11,6% eller 44 121 nätter i absoluta tal. Volymmässigt är det besökare i Göteborgsregionen som bidrog mest till ökningen i april, +32 514 gästnätter men det är Boråsregionen som hade bäst tillväxt nämligen +24%. Resande från Sverige ökade i april med 9,4% och från utlandet med 18,2%. Mest ökade utländska övernattningar i Skaraborg.

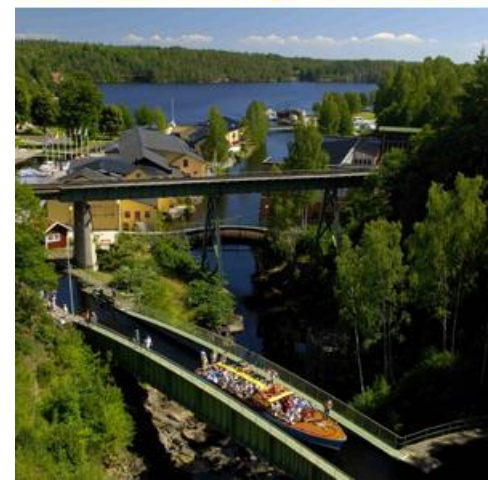
Under årets första fyra månader redovisades nästan 1,5 miljoner kommersiella gästnätter på HSV i vår region och detta är en ökning med 9% jämfört med 2014. Tillväxten från utlandet har blivit mycket högre än från Sverige, +18,7% respektive +6,1%. Gästnätterna från Norge har passerat 100 000 och ökade med 11,1%. Tyskland med 31 000 nätter ökade med 12,4%. Storbritannien ligger nu volymmässigt på samma nivå som vår närmarknad Danmark, nämligen 27 600 gästnätter. Den stora ökningen av utländska övernattningar bidrog till att exportandelen i Västsverige ökade med 2 procentenheter till 25%. Resandet till samtliga delområdena i Västsverige ökade under perioden. Karlsborg är den kommunen i regionen som ökade mest under årets första fyra månader, nämligen +36%.



Detaljerad statistik för camping kommer att presenteras i månadsrapporten för maj. Under årets första fyra månader redovisades preliminärt 244 384 gästnätter på camping i Västra Götaland vilket är en ökning med 1,5% jämfört med 2014.



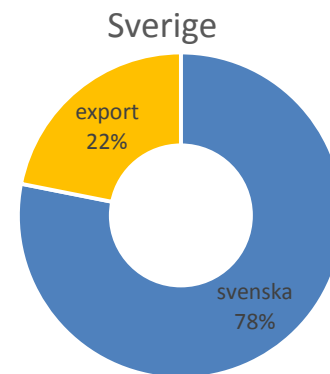
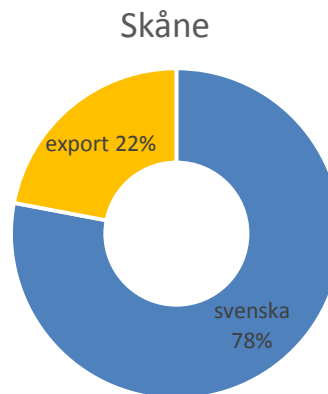
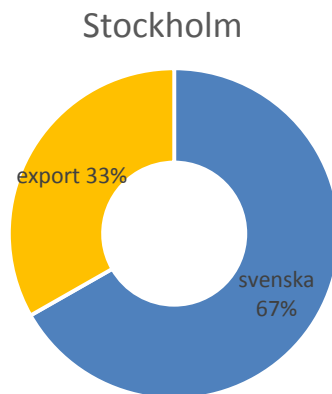
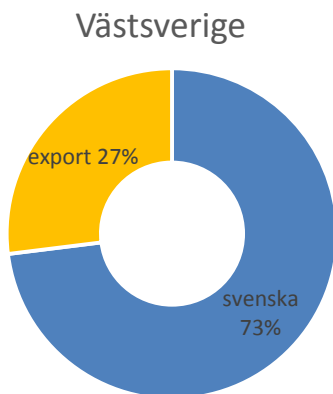
Landvetter flygplats passerade ny rekordgräns i april. För första gången noterades över en halv miljon resenärer på flygplatsen under en enskild månad. 505 356 personer reste till eller från Landvetter under april 2015 och det är en ökning med 22% jämfört med samma månad i fjol. Exkluderas den tillkomna Säve-trafiken är ökningen 4 procent. Under första tertialet har totalt 1 776 680 personer rest till eller från Göteborg Landvetter Airport. Av dem har 12 procent flugit med de flygbolag som tidigare trafikerade Säve. Ökningen av årets ackumulerade resande utan Säve-trafiken är 1,1 procent.



Gästnätter i Västsverige i jämförelse med storstadsregionerna och riket

Hotell, stugbyar och vandrarhem

Län	Gästnätter				Exportandel			
	April	utv.%	jan-april	utv.ack.%	April %	utv.	jan-april %	utv.ack.
Västsverige	423 330	11,6	1 484 483	9,0	27	1	25	2
Stockholm	852 428	7,5	3 149 830	9,5	33	-1	30	0
Skåne	295 595	11,7	973 845	9,3	22	1	23	1
Sverige	2 788 114	9,1	10 911 936	8,4	22	-1	22	0



Vilka nationaliteter besöker Västsverige?

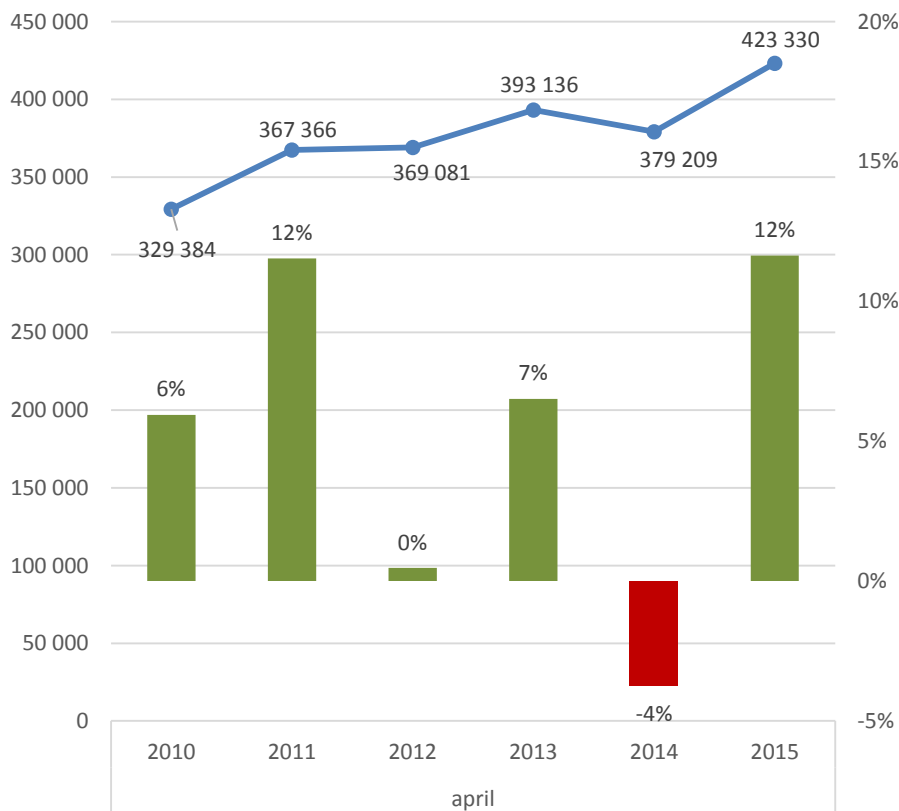
Nationalitet	Gästnätter på Hotell/stugbyar/vandrarhem			
	April	utv. %	jan-april	utv. ack. %
Sverige	309 170	9,4	1 111 737	6,1
Norge	35 414	5,0	101 043	11,1
Danmark	6 455	-8,1	27 615	12,5
Tyskland	7 984	-2,1	31 143	12,4
Holland	2 371	-1,2	8 133	-4,5
UK	7 965	36,0	27 567	18,1
Frankrike	2 994	4,0	10 657	1,4
Italien	1 396	-14,5	5 274	-3,7
Spanien	791	4,1	3 297	17,4
Ryssland	475	30,5	1 500	-27,8
USA	4 013	11,8	14 802	11,8
Kina	1 800	15,1	6 008	1,8
Tot. utländska	114 160	18,2	372 746	18,7
Västsverige	423 330	11,6	1 484 483	9,0



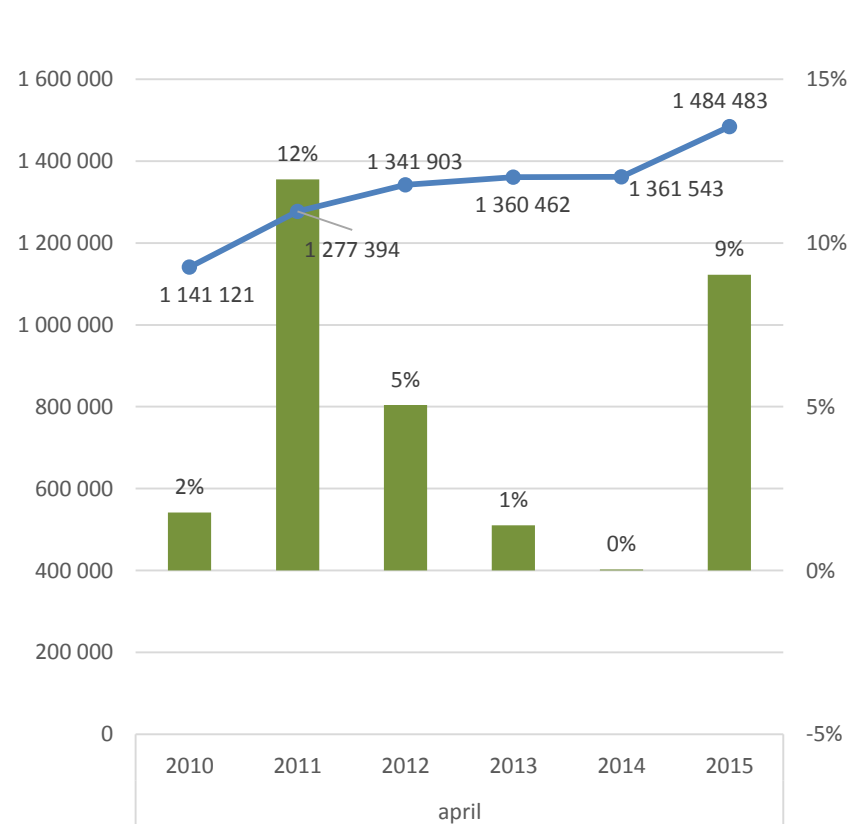
Gästnätter i Västsverige 2010-2015

Antal och utveckling (jmf med samma period året innan), HSV

April



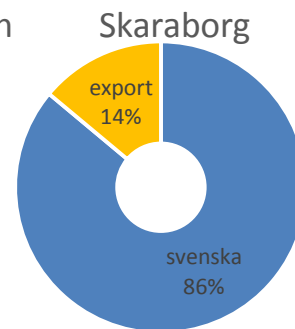
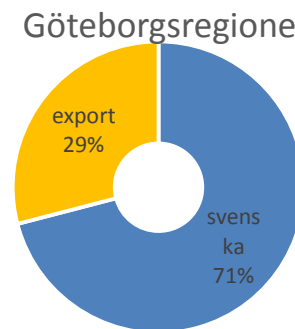
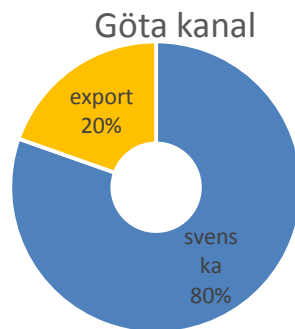
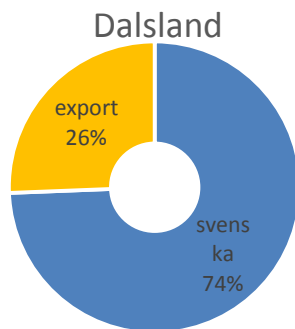
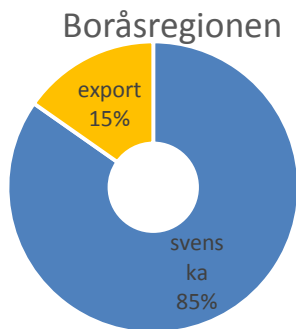
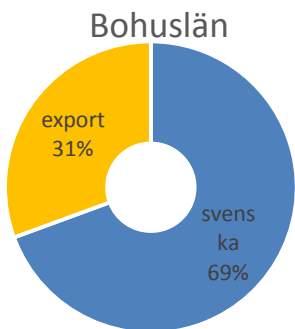
Akkumulerat tom april



Gästnätter i Västsverige, april 2015

Antal och utveckling (jmf med samma period 2014), HSV

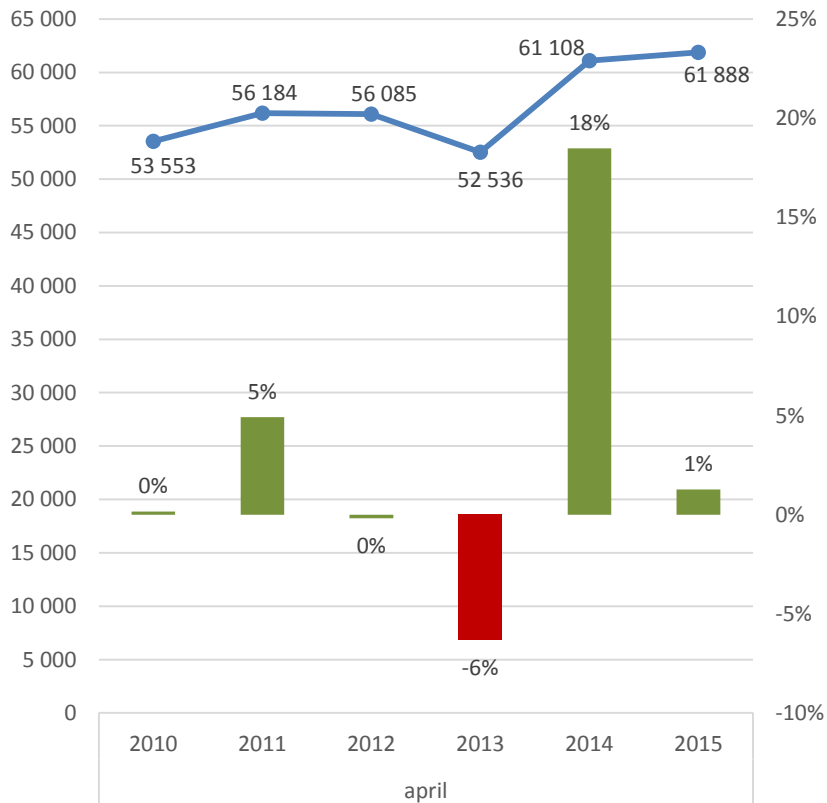
Län	Gästnätter				Exportandel			
	April	utv.%	jan-april	utv.ack.%	April %	utv.	jan-april %	utv.ack.
Bohuslän	61 888	1,3	190 072	7,7	31	-1	29	1
Boråsregionen	21 388	24,0	80 164	15,0	15	0	15	-1
Dalsland	3 497	9,1	12 046	11,6	26	-4	22	-1
Göta kanal	5 884	22,4	21 099	20,0	20	3	18	4
Göteborgsregionen	292 500	12,5	1 052 094	8,5	29	3	27	2
Skaraborg	43 505	15,8	147 271	11,5	14	2	15	5
Västsverige	423 330	11,6	1 484 483	9,0	27	1	25	2



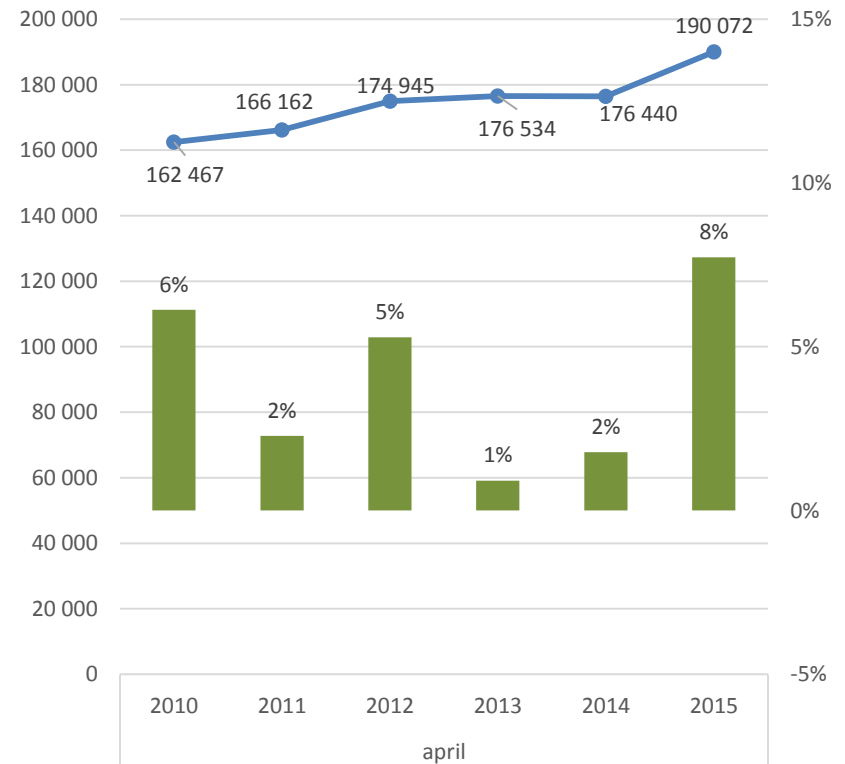
Gästnätter i Bohuslän 2010-2015

Antal och utveckling (jmf med samma period året innan), HSV

April



Akkumulerat tom april



Vilka nationaliteter besöker Bohuslän?

Nationalitet	Gästnätter på Hotell/stugbyar/vandrarhem			
	April	utv. %	jan-april	utv. ack. %
Sverige	42 954	2,6	134 758	5,9
Norge	14 640	-5,0	43 540	9,7
Danmark	602	-0,3	1 975	5,2
Tyskland	369	-34,1	1 012	-23,0
Holland	141	-21,2	541	-0,2
UK	585	204,7	1 167	38,3
Frankrike	132	2,3	261	-39,4
Italien	58	-24,7	190	-2,1
Spanien	16	-56,8	56	-45,6
Ryssland	14	16,7	28	-62,7
USA	193	83,8	481	63,1
Kina	29	0,0	81	20,9
Tot. utländska	18 934	-1,6	55 314	12,5
Bohuslän	61 888	1,3	190 072	7,7



Gästnätter i kommunerna

Hotell/stugbyar/vandrarhem

kommun	Anläggningar		Gästnätter				Beläggingsgrad, rum %			
	antal	rums- kapacitet	April	utv %*	ackat	ack. utv. %*	mån-tor	fre-sön	totalt	ackat totalt
Kungälv	10	12 042	6 129	21	21 590	23	32	34	33	30
Lysekil	10	13 006	8 645	21	26 162	7	33	43	37	28
Munkedal	5	2 871	1 232	-1	3 280	8	27	28	28	20
Orust	7	4 922	1 908	-20	4 012	-19	14	22	17	12
Sotenäs	16	8 545	5 842	15	15 476	14	26	31	28	23
Stenungsund	4
Strömstad	6	15 311	13 181	-4	39 840	8	46	53	49	44
Tanum	15	11 316	8 088	-19	21 185	-4	29	37	32	23
Tjörn	7	7 400	2 404	23	8 245	22	27	26	27	23
Uddevalla	17	17 645	9 134	7	31 734	16	32	27	30	29
Öckerö	5	750	483	-24	1 104	-30	21	14	17	10
Bohuslän	102	100 159	61 888	1	190 072	8	33	36	34	30
Västsverige	359	527 686	423 330	12	1 484 483	9	51	46	49	46

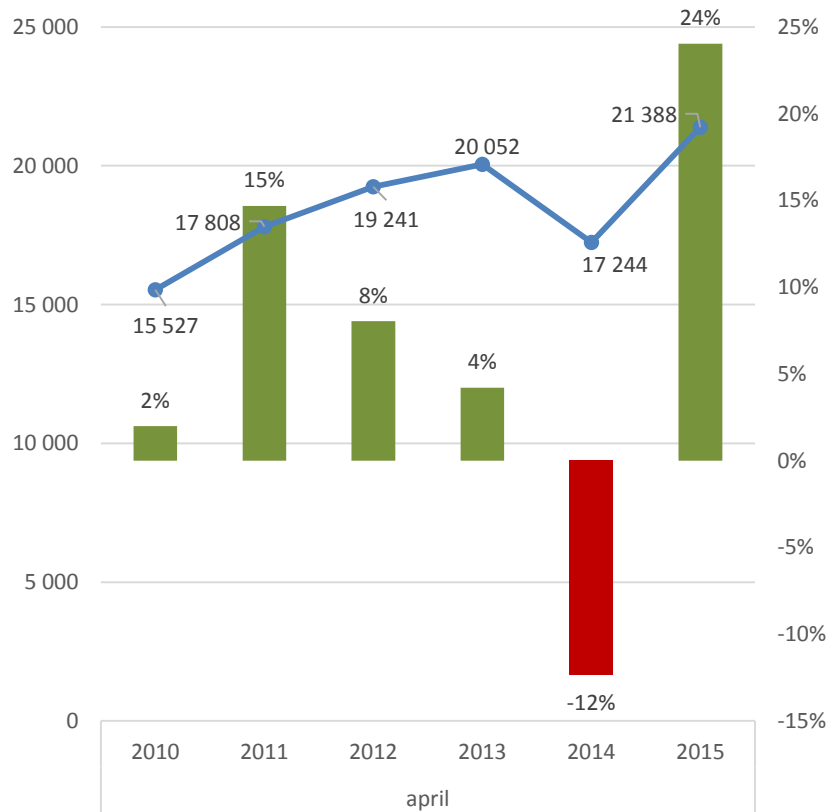
Statistiken för de kommuner som har fyra eller färre anläggningar redovisas inte med hänsyn till SCBs sekretesskrav. Beläggingsgrad för en valfri period beräknas som antalet belagda rum under perioden i förhållande till antalet disponibla rum under samma period. Antal anläggningar i tabellen visar disponibel kapacitet under perioden.

* Utveckling jämfört med samma period förra året.

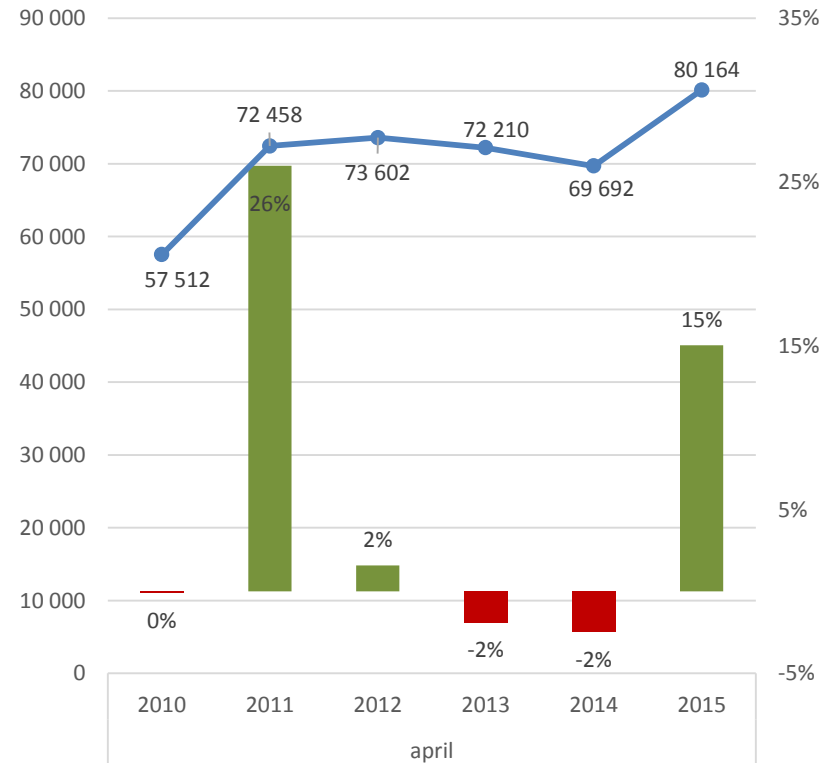
Gästnätter i Boråsregionen 2010-2015

Antal och utveckling (jmf med samma period året innan), HSV

April



Akkumulerat tom april



— Antal gästnätter

■ Förändring, %

Vilka nationaliteter besöker Boråsregionen?

Nationalitet	Gästnätter på Hotell/stugbyar/vandrarhem			
	April	utv. %	jan-april	utv. ack. %
Sverige	18 124	23,6	68 467	16,9
Norge	942	79,1	2 521	67,0
Danmark	267	12,2	2 582	2,3
Tyskland	377	40,1	1 047	1,0
Holland	174	46,2	397	8,2
UK	216	10,2	914	2,9
Frankrike	70	-35,2	164	-45,5
Italien	28	7,7	137	-47,1
Spanien	50	117,4	125	20,2
Ryssland	6	50,0	44	4,8
USA	67	-24,7	262	-31,4
Kina	66	175,0	163	31,5
T ot. utländska	3 264	26,3	11 697	5,3
Boråsregionen	21 388	24,0	80 164	15,0



Gästnätter i kommunerna

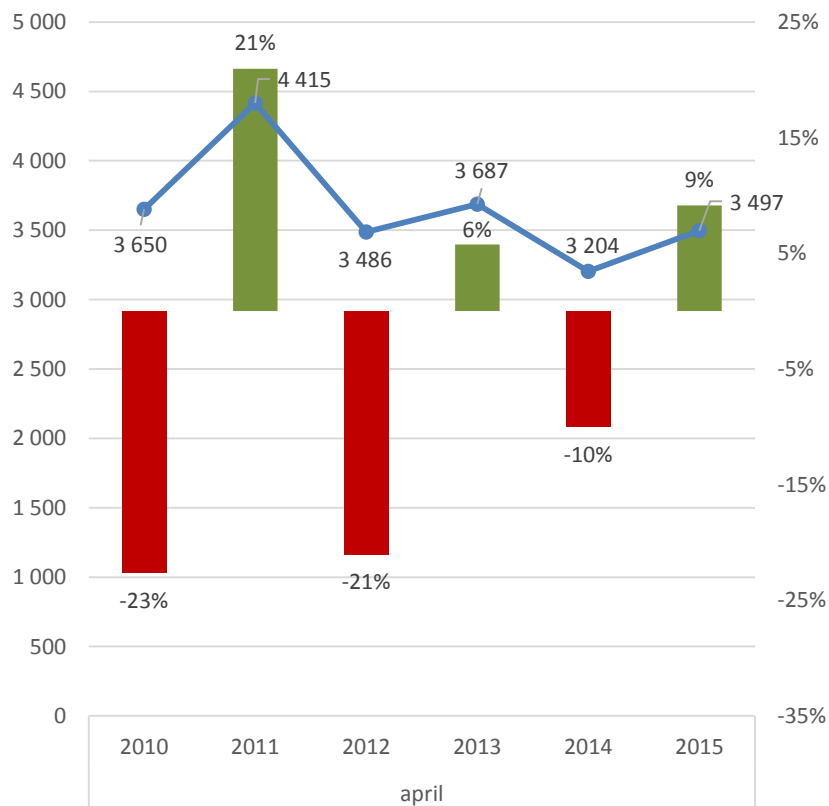
Hotell/stugbyar/vandrarhem

	Anläggningar		Gästnätter				Beläggingsgrad, rum %			
kommun	antal	rooms-kapacitet	April	utv %*	ackat	ack. utv. %*	mån-tor	fre-sön	totalt	ackat totalt
Borås	10	18 562	14 494	12	53 779	6	57	37	49	49
Herrljunga	1
Mark	5	3 104	975	17	3 708	20	26	23	25	23
Svenljunga	6	1 098	659	2	2 220	14	29	28	29	25
Tranemo	1
Ulricehamn	9	2 872	2 153	29	11 010	24	40	30	36	42
Vårgårda	3
Borås-regionen	35	27 831	21 388	24	80 164	15	50	34	43	43
Västsverige	359	527 686	423 330	12	1 484 483	9	51	46	49	46

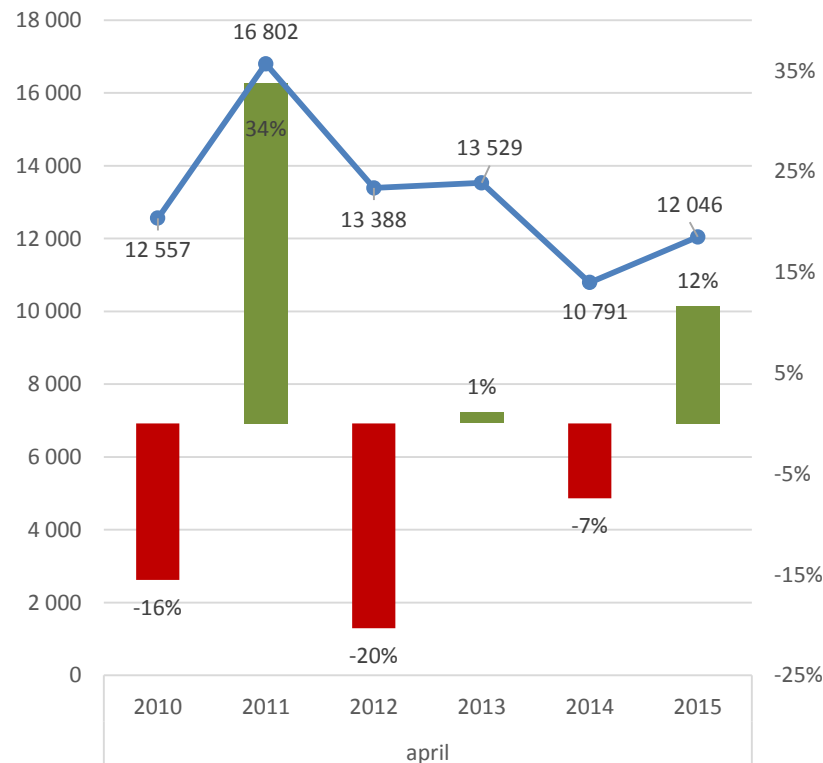
Gästnätter i Dalsland 2010-2015

Antal och utveckling (jmf med samma period året innan), HSV

April



Akkumulerat tom april



— Antal gästnätter

■ Förändring, %

Vilka nationaliteter besöker Dalsland?

Nationalitet	Gästnätter på Hotell/stugbyar/vandrarhem			
	April	utv. %	jan-april	utv. ack. %
Sverige	2 601	14,6	9 407	12,8
Norge	528	-13,0	1 192	-4,7
Danmark	79	-29,5	537	45,5
Tyskland	35	20,7	115	-35,8
Holland	6	20,0	24	-20,0
UK	45	45,2	85	-15,0
Frankrike	14	180,0	37	12,1
Italien	11	-21,4	17	-54,1
Spanien	3	200,0	9	-10,0
Ryssland	1	-50,0	1	-80,0
USA	24	-46,7	64	-1,5
Kina	3	50,0	8	0,0
Tot. utländska	896	-4,1	2 639	7,7
Dalsland	3 497	9,1	12 046	11,6



Gästnätter i kommunerna

Hotell/stugbyar/vandrarhem

kommun	Anläggningar		Gästnätter				Beläggingsgrad, rum %			
	antal	rumskapacitet	April	utv %*	ackat	ack. utv. %*	mån-tor	fre-sön	totalt	ackat totalt
Bengtsfors	3
Dals-Ed	1
Färgelanda	1
Mellerud	3
Åmål	4
Dalsland	12	8 377	3 497	9	12 046	12	32	26	29	27
Västsvrige	359	527 686	423 330	12	1 484 483	9	51	46	49	46

Statistiken för de kommuner som har fyra eller färre anläggningar redovisas inte med hänsyn till SCBs sekretesskrav. Beläggingsgrad för en valfri period beräknas som antalet belagda rum under perioden i förhållande till antalet disponibla rum under samma period. Antal anläggningar i tabellen visar disponibel kapacitet under perioden.

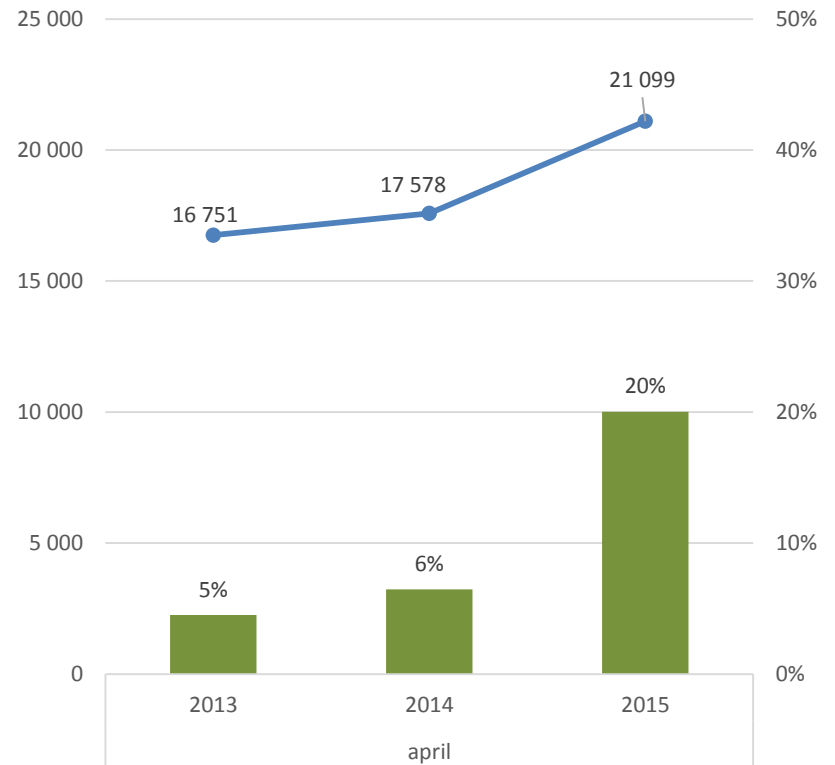
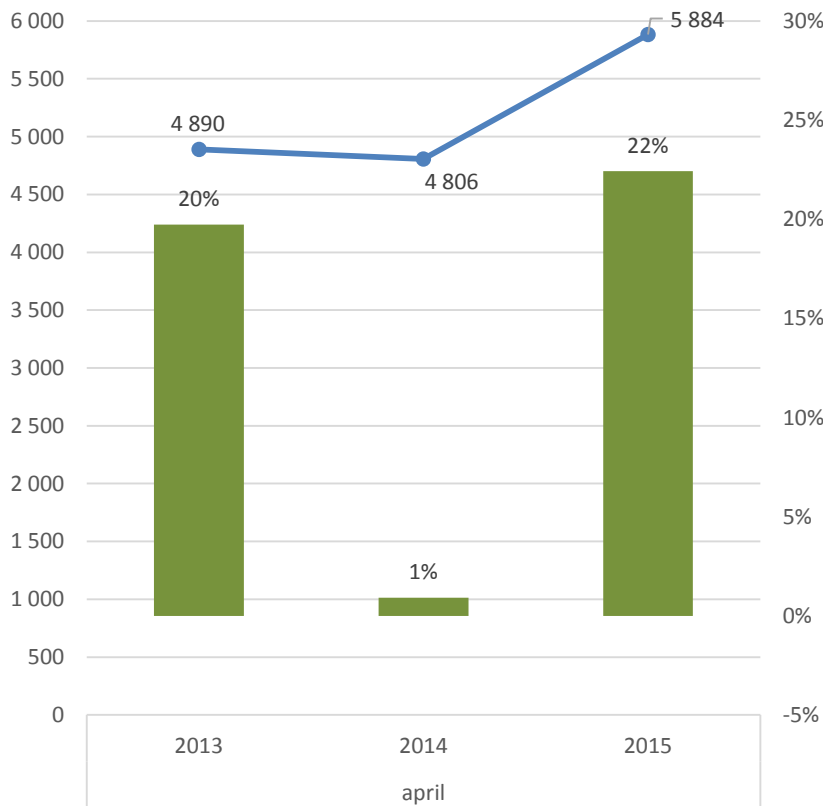
* Utveckling jämfört med samma period förra året.

Gästnätter i Göta kanal* 2013-2015

Antal och utveckling (jmf med samma period året innan), HSV

April

Akkumulerat tom april



Vilka nationaliteter besöker Göta kanal* området?

Nationalitet	Gästnätter på Hotell/stugbyar/vandrarhem			
	April	utv. %	jan-april	utv. ack. %
Sverige	4 731	17,7	17 222	14,6
Norge	468	80,0	1 024	56,6
Danmark	76	-51,3	568	-1,4
Tyskland	66	-45,9	394	6,2
Holland	22	-37,1	84	21,7
UK	42	35,5	137	-15,4
Frankrike	21	23,5	59	7,3
Italien	14	7,7	106	158,5
Spanien	1	-50,0	31	210,0
Ryssland	1	0,0	6	-14,3
USA	28	75,0	109	78,7
Kina	6	0,0	21	-80,2
Tot. utländska	1 153	46,3	3 877	51,7
Göta kanal	5 884	22,4	21 099	20,0



Gästnätter i kommunerna

Hotell/stugbyar/vandrarhem

kommun	Anläggningar		Gästnätter				Beläggingsgrad, rum %			
	antal	rumskapacitet	April	utv %*	ackat	ack. utv. %*	mån-tor	fre-sön	totalt	ackat totalt
Gullspång	4
Karlsborg	11	4 978	2 577	39	7 970	36	36	26	32	28
Mariestad	12	5 468	2 704	15	11 252	14	36	19	29	29
Töreboda	3
Göta Kanal	30	11 004	5 884	22	21 099	20	37	23	32	29
Västsverige	359	527 686	423 330	12	1 484 483	9	51	46	49	46

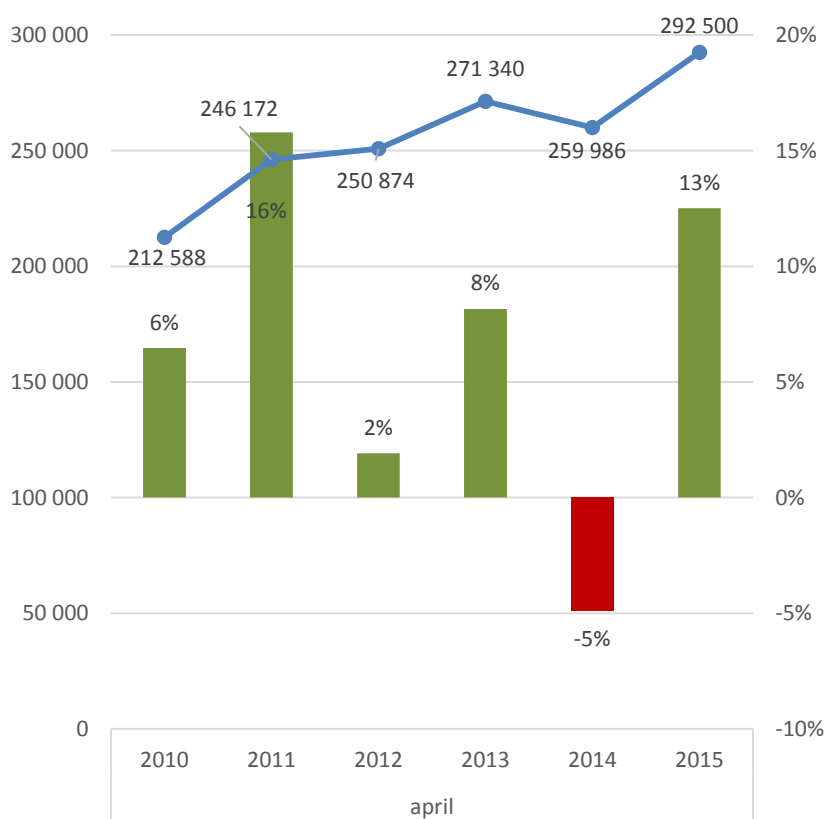
Statistiken för de kommuner som har fyra eller färre anläggningar redovisas inte med hänsyn till SCBs sekretesskrav. Beläggingsgrad för en valfri period beräknas som antalet belagda rum under perioden i förhållande till antalet disponibla rum under samma period. Antal anläggningar i tabellen visar disponibel kapacitet under perioden.

* Utveckling jämfört med samma period förra året.

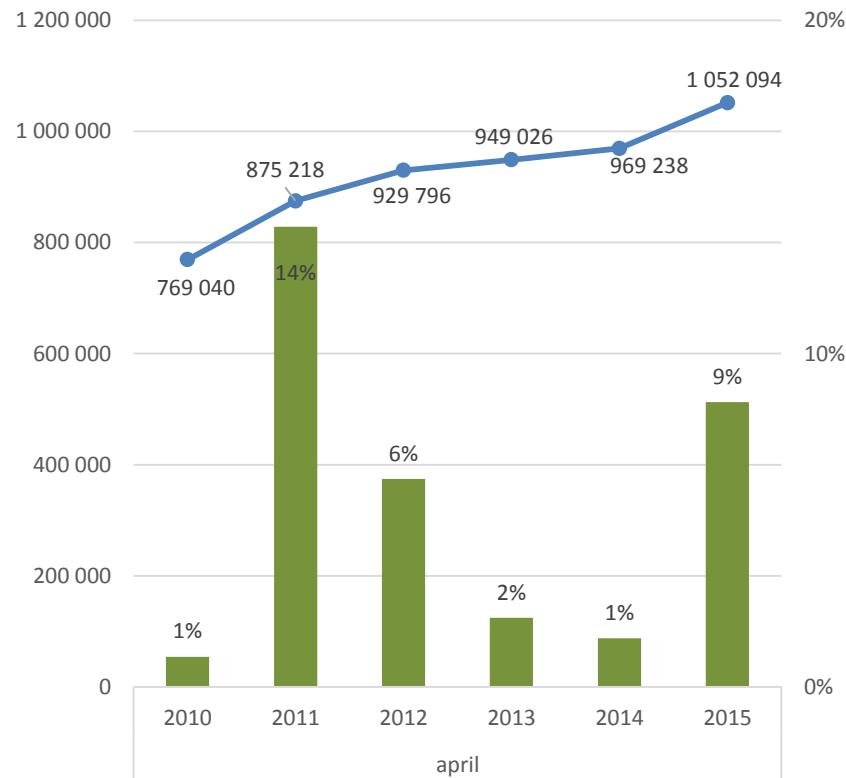
Gästnätter i Göteborgsregionen 2010-2015

Antal och utveckling (jmf med samma period året innan), HSV

April



Akkumulerat tom april



— Antal gästnätter

■ Förändring, %

Göteborgsregionen Vilka nationaliteter besöker Göteborgsregionen?

Nationalitet	Gästnätter på Hotell/stugbyar/vandrarhem			
	April	utv. %	jan-april	utv. ack. %
Sverige	207 539	8,6	771 705	5,5
Norge	18 211	9,4	51 031	6,8
Danmark	4 768	-1,5	19 179	14,4
Tyskland	6 816	-0,1	26 779	14,2
Holland	1 988	-1,1	7 147	-3,9
UK	6 765	29,9	24 102	16,8
Frankrike	2 594	6,8	9 583	2,4
Italien	1 206	0,6	4 614	3,4
Spanien	699	4,6	2 802	12,4
Ryssland	450	26,8	1 381	-27,4
USA	3 611	11,4	13 563	11,6
Kina	1 603	7,8	5 282	1,7
Tot. utländska	84 961	23,3	280 389	17,8
Göteborgsregionen	292 500	12,5	1 052 094	8,5



Gästnätter i kommunerna

Hotell/stugbyar/vandrarhem

kommun	Anläggningar		Gästnätter				Beläggingsgrad, rum %			
	antal	rooms- kapacitet	April	utv %*	ackat	ack. utv. %*	mån-tor	fre-sön	totalt	ackat totalt
Ale	2
Alingsås	4
Göteborg	72	267 974	254 136	12	915 917	8	62	56	59	56
Härryda	5	10 126	5 727	14	23 652	6	51	27	43	43
Kungälv	10	12 042	6 129	21	21 590	23	32	34	33	30
Lerum	5	7 242	3 128	-4	12 026	7	31	25	29	30
Lilla Edet	2
Mölnadal	3
Partille	2
Stenungsund	4
Tjörn	7	7 400	2 404	23	8 245	22	27	26	27	23
Öckerö	5	750	483	-24	1 104	-30	21	14	17	10
Göteborgs- regionen	121	327 582	292 500	13	1 052 094	9	59	53	56	53
Västsvrige	359	527 686	423 330	12	1 484 483	9	51	46	49	46

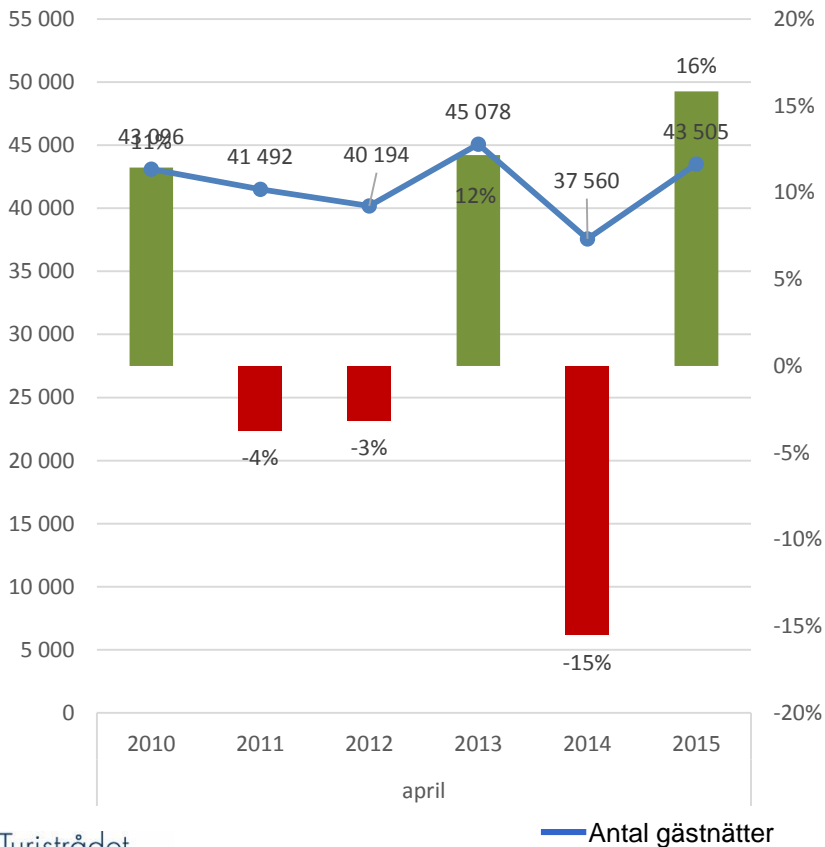
Statistiken för de kommuner som har fyra eller färre anläggningar redovisas inte med hänsyn till SCBs sekretesskrav. Beläggingsgrad för en valfri period beräknas som antalet belagda rum under perioden i förhållande till antalet disponibla rum under samma period. Antal anläggningar i tabellen visar disponibel kapacitet under perioden.

* Utveckling jämfört med samma period förra året.

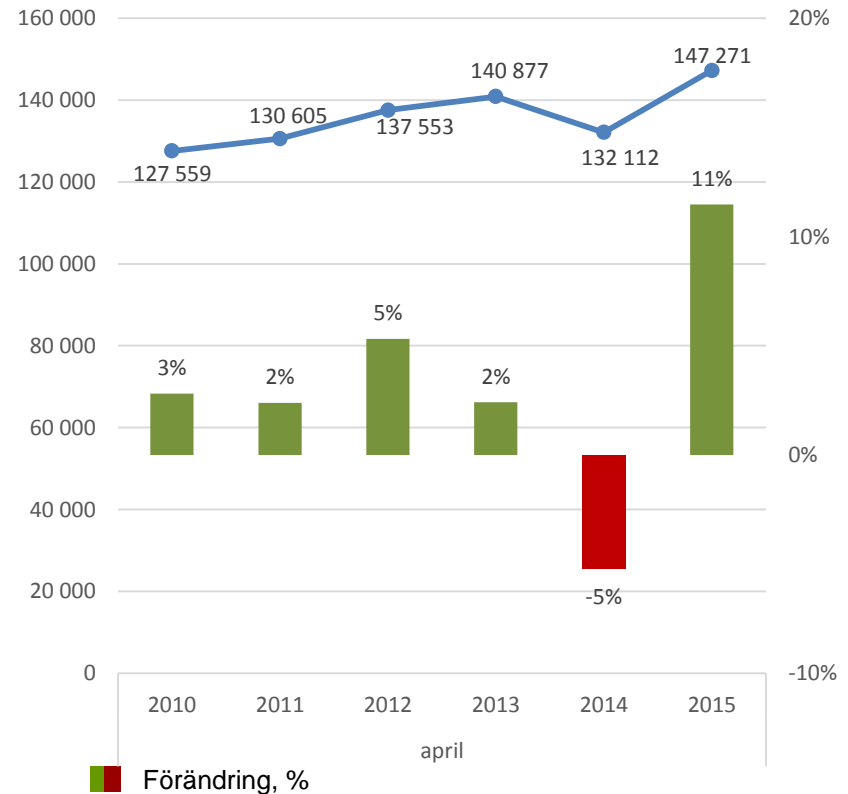
Gästnätter i Skaraborg 2010-2015

Antal och utveckling (jmf med samma period året innan), HSV

April



Akkumulerat tom april



Vilka nationaliteter besöker Skaraborg?

Nationalitet	Gästnätter på Hotell/stugbyar/vandrarhem			
	April	utv. %	jan-april	utv. ack. %
Sverige	37 445	13,6	125 723	4,9
Norge	1 630	73,4	3 866	85,1
Danmark	646	-45,4	2 667	-3,8
Tyskland	364	-25,3	2 068	38,5
Holland	102	30,8	252	15,1
UK	290	176,2	948	84,4
Frankrike	87	35,9	385	69,6
Italien	101	-68,2	276	-48,0
Spanien	19	90,0	210	303,8
Ryssland	11	1 000,0	41	-30,5
USA	113	76,6	409	75,5
Kina	27	107,7	182	-30,8
Tot. utländska	6 060	32,2	21 548	75,0
Skaraborg	43 505	15,8	147 271	11,5



Gästnätter i kommunerna

Hotell/stugbyar/vandrarhem

	Anläggningar		Gästnätter				Beläggingsgrad, rum %			
kommun	antal	rooms-kapacitet	April	utv %*	ackat	ack. utv. %*	mån-tor	fre-sön	totalt	ackat totalt
Essunga	1
Falköping	14	6 612	5 251	15	16 747	14	50	44	48	40
Grästorps	1
Gullspång	4
Götene	5	5 920	1 717	-17	6 355	-10	11	3	8	6
Hjo	4
Karlsborg	11	4 978	2 577	39	7 970	36	36	26	32	28
Lidköping	12	6 781	4 465	4	14 199	5	45	34	41	37
Mariestad	12	5 468	2 704	15	11 252	14	36	19	29	29
Skara	9	8 811	5 196	14	16 217	-8	32	27	30	27
Skövde	12	20 824	15 322	22	55 317	18	56	42	50	46
Tibro	2
Tidaholm	5	2 037	1 408	16	2 971	25	33	33	33	37
Töreboda	3
Vara	5	3 281	2 142	5	7 311	4	44	42	43	39
Skaraborg	100	69 082	43 505	16	147 271	11	42	32	38	34
Västsverige	359	527 686	423 330	12	1 484 483	9	51	46	49	46

Statistiken för de kommuner som har fyra eller färre anläggningar redovisas inte med hänsyn till SCBs sekretesskrav. Beläggingsgrad för en valfri period beräknas som antalet belagda rum under perioden i förhållande till antalet disponibla rum under samma period. Antal anläggningar i tabellen visar disponibel kapacitet under perioden.

* Utveckling jämfört med samma period förra året.

Gästnätter i kommunerna

Hotell/stugbyar/vandrarhem

kommun	Anläggningar		Gästnätter				Beläggingsgrad, rum %			
	antal	rumskapacitet	April	utv %*	ackat	ack. utv. %*	mån-tor	fre-sön	totalt	ackat totalt
Trollhättan	8	11 898	8 352	5	31 061	3	52	42	48	44
Vänersborg	7	9 300	6 058	19	20 158	18	45	39	43	35
Västsverige	359	527 686	423 330	12	1 484 483	9	51	46	49	46

Statistiken för de kommuner som har fyra eller färre anläggningar redovisas inte med hänsyn till SCBs sekretesskrav. Beläggingsgrad för en valfri period beräknas som antalet belagda rum under perioden i förhållande till antalet disponibla rum under samma period. Antal anläggningar i tabellen visar disponibel kapacitet under perioden.

* Utveckling jämfört med samma period förra året.