



Vandringsled Fröfjorden

1 Otterstad kyrka

Otterstads kyrka byggdes av material från Senäte och Otterstads gamla kyrkor samt S:ta Katarina kapell 1854-55. Några av de intressanta inventarierna i kyrkan är den äldre kyrkans dopfunt och altartavlan som är målad av Ludvig Frid 1896. När kyrkan byggdes skulle varje "bondställe" göra en månads arbete på kyrkbygget. All sten som hade rivits från Otterstads gamla kyrka kördes till det nya kyrkbygget med den dåvarande prostens Bromans egna drängar och hästar.



2 Hällristningar

Ett mycket tidigt tecken på att det var gott om fisk i Fröfjorden är hällristningarna mellan Otterstads kyrka och viken. Sådana lämningar hittas ofta på platser där människorna har haft god odling och fångst. Hällristningarna hör hemma i bronsåldern och landskapet vid Fröfjordens innersta del har varit bebodd åtminstone sedan den tiden. Söder och sydväst om Otterstads kyrka går berget i dagen och där finns två hällristningsplatser som bronsålderns befolkning efterlämnat. Järnåldersbebyggelsen låg troligen på den landtunga som skjuter ut i viken och där låg den by eller gård som sedan kom att namnge Otterstad socken. Bland hagmarker och enbackar ligger flera järnåldersgravar och tre små gravfält nära Otterstad gamla kyrkplats vittnar om att den gamla medeltidskyrkan troligen uppfördes vid en by.

Vandringsled Fröfjorden

Blå markering och S:t Olofskorset.

4,5 km lång.

Tid 60-90 minuter.

Omväxlande terräng. Grillplats, bord och bänkar. Toalett finns i anslutning till den gamla Prästgården. Några kortare sträckor går genom beteshagar, där sommartid betande djur finns.

! Var noggrann att stänga grindar och stör inte djuren. Hundar måste vara kopplade under hela vandringen.



3



3 Fröfjorden

Fröfjorden var tidigare en viktig del av sjötrafiken mellan Lidköping och Kållandsö. Kållandsöbåten gick förbi här på väg till Ullersund och den la även till vid Kleversbergen. Vattnet vid Fröfjorden spelade en central roll för Sunnerby, med socknens delar på båda sidor av Ullersund. Vintertid lämpar sig området mycket väl för skridskoåkning. Naturen kring Fröfjorden är växlade med betade strandängar och gamla ekhagar. Strandängar är en betesmarkstyp som har minskat kraftigt i Sverige på senare år. Öppna strandängar är en mycket artrik miljö som hyser många sällsynta växter och djur. Vattenområdet mellan strandängen och vassbältet kallas för blå bård och är av stort värde för många insekter, fåglar och groddjur. Den blå bården fungerar som en "barnkammare" för många fiskarter. Ynglen utvecklas snabbt i det varma och insektsrika vattnet. För att den blå bården inte ska växa igen måste strandängen betas eller slås.

4 Fågelliv

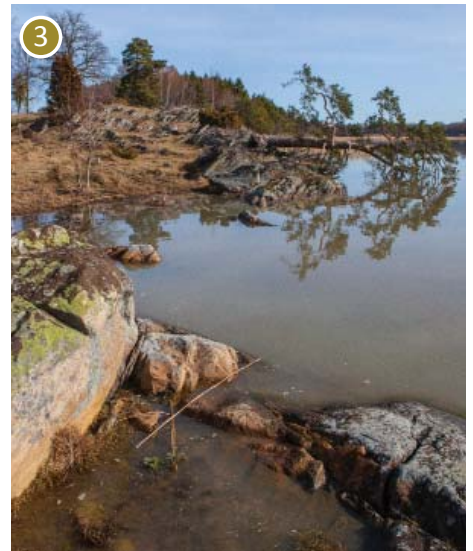
På den betade strandängen finns det ett rikt fågelliv där man bland annat kan se *grågås*, *kanadagås*, *and*, *skäggtopping*, *tranor*, *sothöna*, *tofsvipa*, *sångare*, *fiskgjuse* och höra *rördrommen*. Dessutom finns här en *skrattmåskoloni*. *Grågäsen* är en stor och kraftig gås med en kroppslängd på 74-84 cm som har ökat och ökar i antal i hela landet. På Kållandsö är den en sommargäst som mest ses mellan mars till oktober. Vuxna grågäss lever av växtmaterial men ungarna äter mycket smådjur. *Sothönan* är en vattenlevande fågel och den simmar och dyker utmärkt. Den livnar sig både av växtdelar, som vattenväxter och alger när den dyker, gräs och liknande på land, samt smådjur som exempelvis insekter och musslor. Den söker föda såväl i som under vattnet, samt i strandområdet.

5 Björkhagsudden

Under vår och sommar blommar vitsippor, gullvivor och flera arter av orkidéer under de mäktiga ekarna ute på Björkhagsudden. Sedan Magnus Gabriel de la Gardies tid är just eken ett kännetecken för Kållandsö. Ekhagar är mycket värdefulla för den biologiska mångfalden. Speciellt är gamla och döda ekar värdefulla – på en gammal ek kan det leva upp till 1000 olika arter.

6 Fiskliv

Det finns många olika fiskarter i vattnet runt Fröfjorden, bland annat *abborre*, *sarv*, *gös*, *mört* och *gädda*. Olika arter har även sina lekplatser i Fröfjorden. Gäddan är en rovfisk som äter allt levande den kan fånga, ibland även små sjöfåglar och vattensork. Gäddynglen lever av insektslarver och liknande. Gäddan kan väga upp till 34 kg och bli 1,5 m lång. Honorna blir betydligt större än hannarna. Vanligtvis ligger vikten på 1-4 kg i våra svenska vatten. Gäddan är en betydande matfisk som smakar bäst vid 1-2,5 kilos vikt.



7 Hovpredikanten Jost Henrik Rythén

Jost Henrik Rythén blev kyrkoherde i Otterstad 1810 och han kom snabbt på kant med många av sina församlingsbor. Eftersom han tidigare hade tjänstgjort som krigspräst under det finska vinterkriget så hade han sett mycket lidande och elände som säkert påverkade honom. Han var de fattigas vän och hjälpte på flera sätt sjuka och hjälplösa människor. Men på grund av sitt temperament och det hårda sättet han försökte skapa ordning i församlingen på så kom han inte så väl överens med delar av församlingen. Det var främst herrefolket och de besuttna bönderna som hovpredikanten kom på kant med. När koleran härjade under början av 1800-talet såg Rythén till att Kållandsö inte fick ett enda fall av sjukdomen genom bevakning så att inga obehöriga kom till ön vare sig landsvägen eller sjövägen. Rythén avled 1838, troligtvis var han ett av de 43 offer som en annan svår farsot tog detta år. Han ligger begravd i den nästan bortglömda kyrkogården i Björkhagen, kyrkogården som han själv hade invigt och låtit bygga 1822. Kyrkogården blev dock fullbelagd redan 1877. Bredvid honom vilar hans dotter Mathilda Rythén.



8 Otterstad gamla kyrkplats

Otterstads gamla kyrkplats är belägen ca 700 m från den nuvarande kyrkan och den gamla kyrkan kom till under 1100-1200 – talet. Kyrkan var troligen byggd av natursten och den hade ett rakslutet kor och ett rektangulärt långhus. På kyrkogården finns flera gravhällar och gravkors samt en gravsten kvar idag. Det var även på denna plats som Magnus Gabriel de la Gardie, på 1670-talet, planerade att anlägga den nya staden. Platsen för den nya staden blev tillslut i Lidköping men ritningen som Magnus Gabriel gjorde för staden vid Otterstad användes nästan i sin helhet för att bygga Jakobstad i Finland istället.



9 Invallningen

Förr i tiden var vattenståndet i Vänern högre och vid hög-vatten bestod Kållandsö då av tre större och några mindre öar. Under första delen av 1800-talet gjorde befolkningsökningen att behovet av jordbruksmark ökade och därför började man undersöka möjligheterna att bygga vallar mot Väterns vatten på ett antal strategiska platser. I början av 1900-talet beslutade man att anlägga en fördämningsvall på det smalaste stället söder om Granudden vid Prästgårdens bryggghus. Stora betongfundament göts där pumpverket skulle stå och dessa kan man se än idag. Tyvärr misslyckades invallningen eftersom massorna sjönk allteftersom man fyllde på jord. 1926 beslutade man att flytta invallningen till landsvägen mellan Siggesten och Missionskyrkan.



10 Hobackabergan

I Hobackabergan har det brutits stenblock när kyrkan i Otterstad byggdes. En del av dessa stenblock ligger kvar i naturen än idag. Bergen har fått sitt namn av att man förr kunde höra ugglor hoa här och berguven häckade i området tidigare.





Vägbeskrivning

- Vandringsleden börjar och slutar vid Otterstads kyrka, är en del av Pilgrimsleden och är 4,5 km lång. Leden är blåmarkerad och S:t Olofskorset. Den är lätt att hitta och slingrar sig fram genom ett omväxlande landskap med nära anknäytning till Frörfjorden, som är en del av Väneren.
- Några kortare sträckor går genom beteshagar, där sommartid betande djur finns.
- Var noggrann med att stänga grindarna ordentligt och stör inte djuren.
- Hundar måste vara kopplade under hela vandrigen.
- Grillplats hittar du på Björkhagsudden och toalett finns i anslutning till g:a Prästgården, där det också finns bord och bänkar.
- För den som vill fortsätta mot Läckö Slott väljer man efter cirka 3 km Pilgrimsleden/Biosfärsleden åt höger. Här byter vandringsleden färg och är nu orangemarkerad.
- Väljer man att återvända till Otterstad tar man vänster och nu återstår 1,5 km. Hagavallen passeras och där finns det möjlighet att hyra en stuga.



Europeiska unionens flagga för
 Europeiska unionens flagga för
 Europeiska unionens flagga för



VÄSTRA
 GÖTALANDSREGIONEN

Foto: Johnny Berggren, Hans Kongbäck