



TIDAHOLMS
KOMMUN

Kultur- och fritidsförvaltningen
2022

Ånastigen Tidaholms kommun



Ånastigen

1. Campingplatsen

Vandringen börjar vid Tidaholms camping och går på den östra sidan av ån mot Bälteberga. Först passeras en bro, vilken OTA-gruppen byggt under våren 1999. Bron går över en bäck, som i gamla tider kallades Slättebäcken och kommer från "Slätte-maera", där man förr åkte skridskor.

Vid campingplatsen låg förr en populär badplats som kallades Malmhultsbadet. Stenen som ligger i ån gick under namnet "ärlestenen".

2. Sågeblat

Platsen har fått sitt namn på grund av att den stora stenen som ligger i mitten av ån liknar sågtänder. Denna sten syns bara när det är extremt lågt vatten.

3. Kärleksbacken

Vackra vår- och sommarkvällar var det förr vanligt att de unga sökte sig till denna plats för ett litet svärmeri i gröngräset, vilket förklarar namnet.

Stenstolpen

Här kan du välja att gå en slinga förbi korpplan tillbaka till Tidaholms Camping.

Foto: Lennart Karlsson



4. Idahulja

Här har det fiskats mycket id, därav namnet på platsen. Platsen är också förknippad med en tragisk händelse som inträffade någon gång i slutet av 1930-talet eller början av 1940-talet. Då kom en ung kvinna hit för att bada, men kom ut i den strida strömmen mellan ön och fastlandet och drunknade.

5. Sandbergs bad

Förr var det vanligt att familjer hade sina särskilda badställen, detta var ett sådant. Badstället var endast för familjemedlemmar, obehöriga avvisades vänligt men bestämt.

6. Mockabacken

Mockabacken var en populär skid- och pulkabacke för barn och ungdomar bosatta på denna sidan av ån. Det finns två versioner om hur namnet har tillkommit. Den första är att området sommartid användes som betesmark för kor där ordet komockor gett namnet. Den andra är att namnet kommer från tidigare ägare av Bälteberga gård. Våtmarken nedanför backen kallades "Mockama'a" (Mockamaden) och användes som skridsko- och bandybana av traktens ungdomar. Fotot är taget omkring år 1930.

Fotot tillhör projektet.



7. Hommerbergsbadet

Här hade familjen Hommerberg sitt privata bad. Förr hade många familjer särskilda badställen vid Tidan där endast familjemedlemmar fick bada. Andra höll sig till allmänna bad.

8. Fasaplan

En före detta kvartersplan för ungdomar boende inom området, vilken senare även användes som korpplan. Planen har fått sitt namn av att det var en "fasa" för bortalagen att spela här. På ena planhalvan fanns en sten som spelarna fick springa runt. En tragikomisk händelse inträffade under en match. Bakom ett av målen stod en stor och grov tall. Vid ett tillfälle var det en spelare som sköt ett hårt skott. Bollen träffade tallen, studsade tillbaka och träffade målvakten i nacken, varvid denne svimmade, "å ble leggende". Efter matcherna sprang man ner till platsen där skylten står, för att få ett svalkande bad i ån.



Bakre raden fr. v Fasa: Georg Käll, Evald Fingal, Kalle Abrahamsson, Jean Wallander, Nils Karlsson, Halvar Pettersson och Hans Skatt. Tredje raden fr. v: Hans Ljungblom, Bror Johansson (reserv), Halvar Johansson, Nils Björklund och Evald Hellqvist. Andra raden fr. v Hägn: Thorvald Ferm, Evald Johansson, Valle Johansson, Georg Persson, Hilding Antonsson, Hilding Ferm och Ingemar Karlsson. Foto tillhör Ingemar Karlsson

9. Rehns lada

I södra kanten av kullen låg en hölada. Enligt den äldre generationen fick flera av dåtidens ungdomar sin första inblick i kärlekens mysterier här. Det lär ha funnits någon slags kölista för att undvika kollision mellan kärleksmötena. Ladan revs troligen någon gång på 1940-talet.

Fotot tillhör projektet



==== Stor ====

Sommarmarknad

anordnad av
Idrottsföreningen Kamraterna, Tidaholm
vid
Tegelslagarholmen å Bälteberga, Tidaholm

**Lördagen den 8 juli med början kl. 6 e. m. och
Söndagen den 9 kl. 2 e. m.**

Närdande härolder förkunnas festens början Lördag kl. 5 e. m.
och Söndag kl. 1 midn. hvarstans

■ ■ ■ Fästfågeln ■ ■ ■

dragas genom stadens gator ut till fastlandet kl. 1.30 söndag
middag.

TOMBOLA med många värdefulla vinster.
Skjutbanan, Kanon skjutning, Ring- o. Kottkastning, Guldguldböjning, Skansbe-
tänkan, Pötkastning, Cigarettdåsa, Karantell, Fräck- o. Minnesteprickad,
Salmattningar "In Rymd", Slöjdsverksamhet "Sjått Ligger", Kaffebanan m. m.

Grand Varieté National Wrights Monageri

med egen musikorkester under ledning af
Mr. Oswald (ej tillfälligt)
DIREKTÖREN: (vids överstående Casse) med en rikligt samling
märkvärda djur.
Räddymnaster. Den lille och den
store selen. Drottningen (ej bekrä-
vad). Flickan med härbåten (åka).
Den i London och Köpenhamn m. m.
starkt så begagnade och såvörande
kännetecken "The Damaged Ligger"
sjunger på sitt instrument (Engelsk Ten-
nor).

Chansorkester. Ballett
med guldprinsessan af Sardinien. Koro-
er m. f. d. bekrävat eller bekrävat.
(Hör! - Upp- och-)

Zigenantörger.
Den somligastraffulla öm.
Giffertsmåbrydå. Kolgruva.
m. m.

Stor Dansbana med utmärkt musik. Musik af Vulcanus sextett.
Balkningar. Den som tillhålln stann. Fågeln m. m.
Automobil och skåttar uppehålln trafik med städer!
Inträde 25 öre, biljetter för båda dagarna 40 öre.
Ertäring sig på söndagen från Tidaholm till Västgöta m. Söndag kl. 10 e. m.
I. F. Kamraterna.

10. Tegelslagarholmen

I början på 1900-talet anordnade IFK Tidaholm festligheter här. Affischen ovan var införd i ortstidningen Västgöta-Bladet tisdagen den 4 juli 1911. Kanalen mellan ön och fastlandet är ett verk av lekande pojkar i början av 1900-talet.

11. Sockertoppen

Stenen i vattnet liknar en topp, vilket gett platsen sitt namn. Tidigare badmästare i Tidaholm, Stig Tidqvist, lärde sig att simma här.

12. Haga Sjukhem

År 1901 grundades Haga Sjukhem av skjuksköterskan Matilda Pettersson. Hon köpte de fastigheter där Manhems privatskola tidigare haft sin verksamhet. Byggnaderna bestod av fyra hus, ett större och tre mindre. Alla husen låg mellan Västra Drottningvägen och ån Tidån. Det stora huset kallades "Hvita huset". Kring området sattes ett 2,4 meter högt staket upp. Här mottogs på kontraktbasis åldringar, kroniskt sjuka, konvalescenter och "sinnesslöa". Många av bygdens original hamnade här. Till sjukhemmet hörde en stor fruktträdgård, potatis- och frilandsodlingar samt växthus, höns och grisar. För transporter och brukande av jorden fanns en egen häst. Patienterna fick även delta i olika praktiska göromål såsom vedhuggning och dylikt. År 1931 övertogs Haga av ett kommunalförbund, bildat av ett 40-tal primärkommuner, och vid denna tid fanns över hundraåttio vårdplatser. År 1954 övertog Skaraborgs Läns Landsting kronikeravdelningen med 32 vårdplatser. Övriga avdelningar lades ner. När Solkullens Sjukhem vid Torggatan stod färdigt år 1965 lades verksamheten vid Haga ner helt. Byggnaderna revs år 1970.

Haga Sjukhem på Västra Drottningvägen på 1920-talet. Fotot tillhör Tidaholms Fotoklubb

Fotot tillhör Ingemar Karlsson



Personal på Haga Sjukhem år 1925



Sittande fr.v: Märta Karlsson, Anni Södersten, Alma Svensson, Elin Kjellgren, Hanna Petterson (föreståndarinna), Märta Andersson, Edit Johansson (framför), Elin Apell (tvätterska), Ellen Hagman, Tekla Forsström (kokerska) Stående fr.v: okänd, Frits Holmbäck (chaufför), okänd, okänd, Johan Pettersson (bror till föreståndarinnan), Anna-Lisa Jansson, Signe Gustavsson, okänd, Primus Persson, okänd.

13. Skogsbo

Skogsbo tillhörde Haga sjukhem och var ett hem för personer med intellektuell funktionsnedsättning.



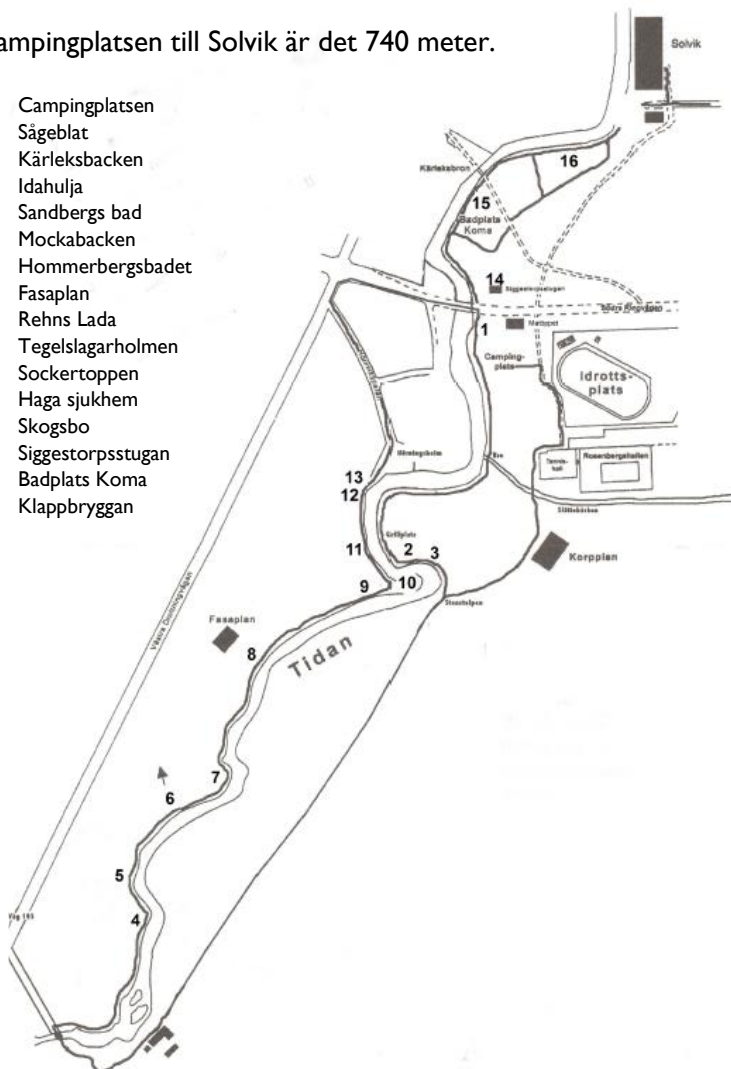
Ånastigen

Åstigarna på respektive sida om ån är vardera 1 000 meter långa enkel väg.

Slingan från campingplatsen, stenstolpen och åter via korpplan är 1101 meter lång.

Från campingplatsen till Solvik är det 740 meter.

1. Campingplatsen
2. Sågeblat
3. Kärleksbacken
4. Idahulja
5. Sandbergs bad
6. Mockabacken
7. Hommerbergsbadet
8. Fasaplan
9. Rehns Lada
10. Tegelslagarholmen
11. Sockertoppen
12. Haga sjukhem
13. Skogsbo
14. Siggestorpsstugan
15. Badplats Koma
16. Klappbryggan

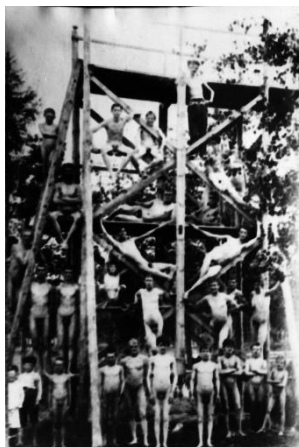


14. Siggestorpsstugan

Det röda trähuset i Stallängsskogen är en av Tidaholms äldsta byggnader. Exakt när huset uppfördes är inte känt, men dess äldsta delar kan härstamma från 1600-talet. Däremot är det känt att huset alltid legat på nuvarande plats.



15. Badplats Koma



Bad vid Koma år 1916. Foto tillhör Ingemar Karlsson. Simtävling vid Koma. Erik "Buller" Wallberg gör ett simhopp i Koma. Gruppen Isbitarna vid Koma på 1950-talet vid ett av deras besök. Sim och hopp tävling i Koma 1922, deltagande av Olympiaderne Arne Borg och Niclas Skoglund. Fotona tillhör Tidaholms fotoklubb.





Stående fr.v: Bror Björklund, Halvar Petersson, Bertil Borg, Bertil Andersson, Herbert Almgren, John Tilander, Tage Karlsson, Tore Lago. Knästående fr.v: Hans Bill, Sven Tilander, Stadis Ljungberg, Erik "Selmes" Johansson. Liggande fr.v: Evald Fingal, "Strängsa" Simon Gustavsson. Fotot tillhör Bertil Andersson



Koma på slutet av 1950- eller början av 1960-talet. Fotot tillhör Christer Adamsson



Bilden är från översvämningen 1927 och visar källeksbron längst till vänster, klappebryggan syns mellan bron och huset, längst till höger ses en del av Vulcans plank.

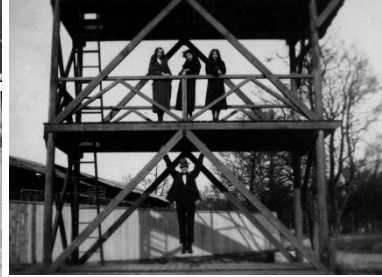
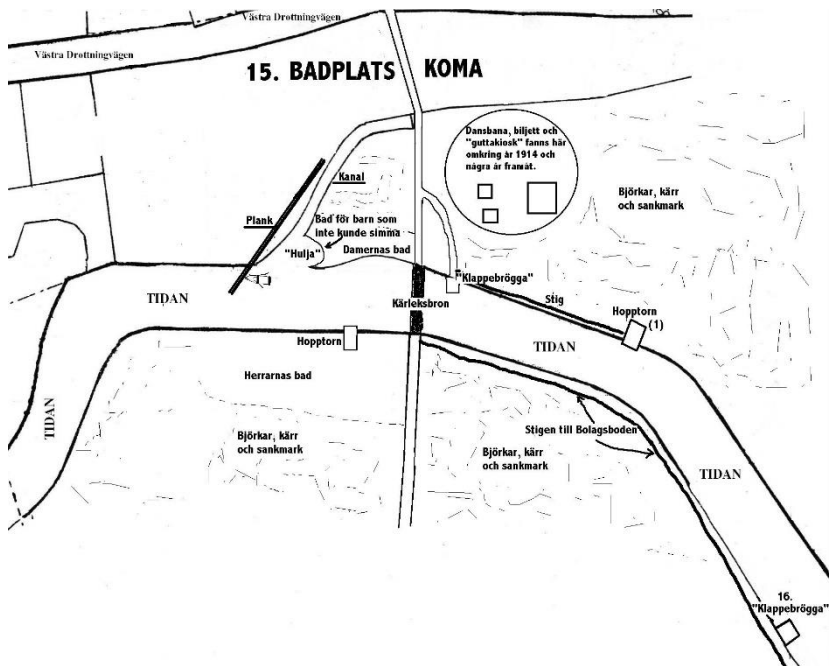


Bild från 1930 med Erik Ståhl. Ovan fr.v: Härdis Ståhl gift med Erik, Ingrid och Astrid Ståhl. Fotot tillhör Jan-Erik Ståhl

Fotot tillhör Ingemar Karlsson



I Stående fr.v: Yngve Andersson, Reije Karlsson, Bertil Andersson, Gösta Ahlander, Hans Augustsson, Erland Johansson, Gösta Boije, Erik Augustsson, Sigge Liden, Hans Fihn, Gösta Eriksson. Sittande fr.v: Yvon Gustavsson, Martin Andre, Emry Österberg, Karl-Erik Kjellgren, sigvard Borg. Foto tillhör Bertil Andersson



En berättelse förmedlad av Ingegerd Borg om hur det såg ut vid och omkring Koma på 1930-talet.

Hopptornet som ligger till höger (1) var elitgymnasternas och simmarens (det var enormt högt). Vi småungar badade inte där (Det var inte Koma). Platsen bestod praktiskt taget bara av själva tornet med lite gräsmark runt omkring, en smal stig ledde dit utmed ån från klappbryggan. Klappbryggan hade tak samt fyra brädor för avrinning.

Till vänster om Kärleksbron (damernas) fanns det så mycket torr gräsmark (remsan varierade alltefter väderlek) att vi småtjejer kunde breda ut våra badlakan. Området sträckte sig fram till "ena hulja", en inbuktning i ån där de riktigt små, som inte kunde simma, badade. Där rann också bäcken som gick bakom husen på Västra Drottningvägen ut.

Ett rött plank som stack ut en bit i ån låg söder om "huljan". Vid planket låg ett par ekor förankrade, dom kunde man hyra för 5 öre. Med årornas hjälp rodde man nedströms till en stor sten som låg snett utanför klappbryggan där man kunde vila innan man kämpade sig tillbaks under bron mot stranden, "vår strand, (någon kontakt med herrarnas förekom inte) killar var pest."

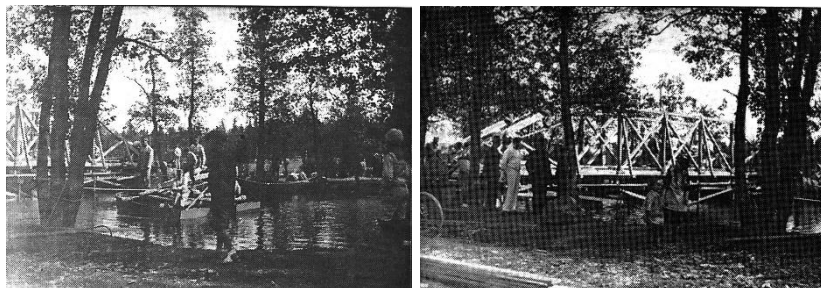
På gamla "dar" har jag funderat över hur våra föräldrar vågade låta oss bada utan tillsyn, det fanns aldrig någon vuxen där. Men eftersom jag sitter här så var det väl någon "ovan där" som höll ett vakande öga på oss. Det påstås ju att självbevarelsedriften är den starkaste drift vi har. Duktiga simmare blev vi i alla fall, samt fick ett starkt immunförsvar tack vare all skit som släpptes rakt ut i ån från inrättningarna uppströms.

Längs stigen på östra sidan av ån gick Solkullornas (Solkullorna var ett bostadskvarter på västra sidan av ån) kvinnor när dom skulle handla i "Bolagsboa" som låg i källaren till Bibliotekshuset, där de handlade "på bok". Uppgiften att det fanns en dansbana har berättats av Bertil Andersson.

Kärleksbron

Kärleksbron byggdes år 1920 för att förbättra kommunikationerna över ån till Tidavallen där I.F.Kamraterna hade sin idrottsplats. Arbetet utfördes av ett militärt ingenjörskompani.

Arbete med bron och när bron står klar. Foto tillhör Tidaholms fotoklubb



16. Klappbryggan

Tvättbryggor eller klappbryggor fanns det fler av utmed ån. Två stycken låg enligt uppgift på sträckan Solvik - Kärleksbron. De kallades för klappbryggor därför att man slog på tvätten med träbitar så kallade "klappeträ", en slags föregångare till tvättmaskinen kanske. En episod har berättats för oss, om den är sann eller inte vet vi ej. En man kom cyklande på stigen, fick se att det låg några kvinnor som tvättade på bryggan. "Nu sa ja skrämma dum lite" tänkte han och cyklade ut på bryggan och ropade "Hoho" men tänkte själv inte på all såpa som fanns på bryggan. När han bromsade kanade cykeln och han for rakt ut i ån, kom upp med en del vattenväxter i huvudet, tittade upp mot tvätterskorna och sade: "I tror att dä är näcken kärringar, men dä är bara N.N.Tidahulm dä häringa." Bilderna visar den bryggan som låg i kyrkoparken.

Solvik

Stenarna bredvid var avsedda till en glaskvarn. I början av 1900-talet användes den till att finmala glas som skulle användas till tändsticksplån. Kvarnen var placerad vid Tidan och lades ner omkring 1916. Stenarna var tidigare placerade i "dispaträgårn" i en berså mellan Solvik och Tidan.

Foto tillhör Tidaholms fotoklubb



Foto tillhör Tidaholms fotoklubb

Foto tillhör Tidaholms Museum

Ånarundan började som ett ALU-projekt 1993 på initiativ av Curt Gustavsson och Olle Kling på Tekniska Kontoret, med att en gångstig anlades på västra sidan av ån från Hörningsholm till Bälteberga. Under åren 1994-1999 har endast visst underhåll förekommit.

Christer Adamsson på kultur- och fritidskontoret föreslog senare att man också skulle anlägga en promenadstig på östra sidan och därmed få en rundslinga på ca 3,6 km. Sträckan från Solvik till Koma anlades hösten 2000.

Den senare delen utfördes som ett arbetsmarknadsprojekt med dokumentation av en OTA-grupp bestående av:

- Thore Johansson
- Gunnar Alexandersson
- Åke Thunander
- Lennart Karlsson

OTA står för Offentligt Tillfälligt Arbete.

2018 bytte Ånarundan namn till Ånastigen då kommunen inte längre hade tillstånd att skylta hela rundan som vandringsled. Det blev istället två stigar på varsin sida av ån.

Foldern har tagits fram i samarbete mellan OTA-gruppen, kultur- och fritidskontoret samt Tidaholms kommun. På mitten finns en karta över Ånastigen.



TIDAHOLMS
KOMMUN

tidaholm.se
tidaholms.kommun@tidaholm.se
0502-60 60 00